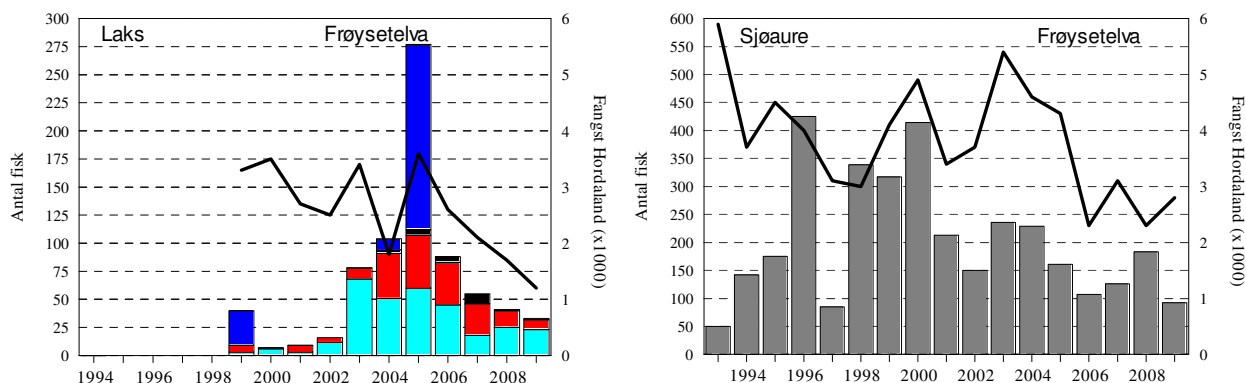


FANGST OG SKJELPRØVAR I FRØYSETELVA

Fangststatistikk

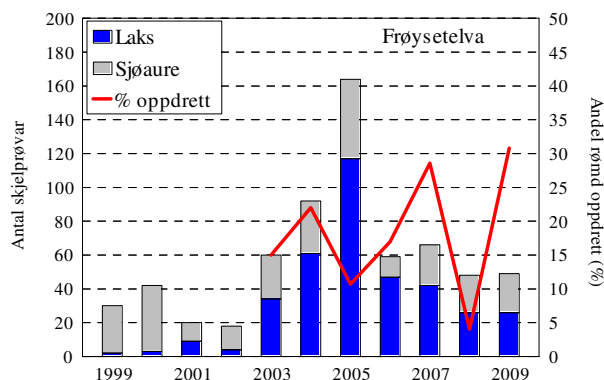
Gjennomsnittleg årsfangst av sjøaure 1993-2009 var 203 (snittvekt 0,9 kg). I 2009 vart det fanga 92 sjøaure (snittvekt 0,8 kg), som er ei halvering i høve til året før, og den lågaste fangsten sidan 1997. Etter at villaksen har vore freda sidan tidleg på 1990-talet, vart det opna for ordinært fiske i 2003, og i 2009 vart det fanga 33 laks (snittvekt 4 kg). Dette er den lågaste fangsten sidan det vart opna att for fiske, men utviklinga samsvarer godt med det ein har sett i resten av fylket (**figur 1**, linje), så utviklinga er ikkje særigen for Frøysetelva. Det er derimot ikkje ein like klar reduksjon i sjøaurefangstane som i resten av fylket.



FIGUR 1. Fangst av laks og sjøaure i Frøysetelva i perioden 1993-2009. Det er skild mellom smålaks (<3 kg, grøn søyle), mellomlaks (3-7 kg, raud søyle) og storlaks (>7 kg, svart søyle). Blå søyler er uspesifisert materiale. Villaksen var freda fram til og med 2002. Linjer viser fangst av laks og sjøaure i resten av Hordaland utanom Frøysetelva.

Innslag av rømd oppdrettslaks

Frå sportsfisket i perioden 1999-2009 er det samla analysert skjelpørvar av 370 laks og 278 sjøaurar. Etter at det vart opna for fritt fiske etter laks i 2003 har andel rømt laks i skjelmaterialet variert mykje mellom år, og etter at det var nede 4 % i 2008, var det ein kraftig auke i 2009, til 31 % i 2009. Etter som nær 80 % av fangsten vart undersøkt, er det truleg at andelen er representativ.



Vekst i elv og sjø

Dei fleste aureungar er 3 år i elva før dei går ut i sjøen, ved ei lengd på 10-30 cm. Ein del av aureane oppheld seg ei tid i innsjøar i vassdraget og er dermed ganske store før dei går ut i sjøen. Dei fleste laksungar er 2 eller år i elva og går når dei er 10-16 cm. Sjøveksten er ulik for laks og sjøaure, ved at laksen normalt veks ca. 30-35 cm første året i sjø, medan sjøauren veks 10-15 cm.

Etter at laksen som gjekk ut or elvane på Vestlandet i 2004 hadde god overleving og vekst, har det vore dårlegare overleving og vekst for dei siste smoltårgangane. I mange elvar, inkludert Frøysetelva, viser det seg at ein god del av smålaksen (<3 kg) er to-sjøvinterlaks, som normalt skal vera mellomlaks (3-7 kg). I 2009 var 5 av 9 smålaksar i skjelmaterialet to-sjøvinterlaks, og 4 av 7 mellomlaks var 3-sjøvinter. Det er dermed ikkje lenger ein god samanheng mellom den offisielle fangststatistikken og sjøalderfordeling.

For meir informasjon sjå www.radgivende-biologer.no



Rådgivende Biologer AS

Bredsgården, Bryggen, 5003 Bergen

Tlf: 55 31 02 78 / fax: 55 31 62 75

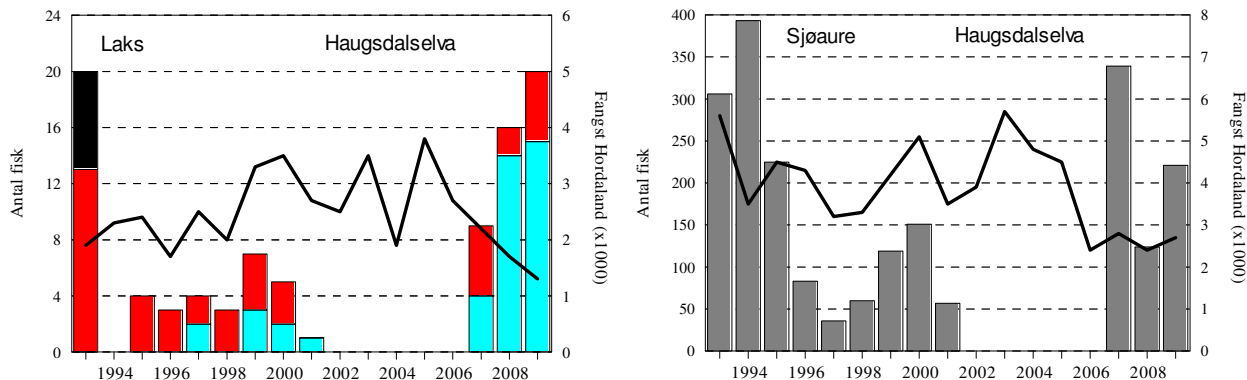
E-post: post@radgivende-biologer.no

www.radgivende-biologer.no

FANGST OG SKJELPRØVAR I HAUGSDALSELVA

Fangststatistikk

Frå 1993 og fram til elva vart freda i 2002 vart det i snitt fanga 159 sjøaure kvart år, med 1994 som rekordår (393 sjøaure), men halvparten av åra vart det fanga færre enn 100 sjøaure. Dei tre siste åra har sjøaurefangstane variert mellom 124 i 2008 og 339 i 2007. I perioden 1993-2001 vart det med unntak av 1993 fanga færre enn 10 laks årleg. Etter at elva var freda i åra 2002-2006 har laksefangstane auka år for år, til 20 laks i 2009. Haugsdalselva er ikkje rekna å ha eigen laksebestand.

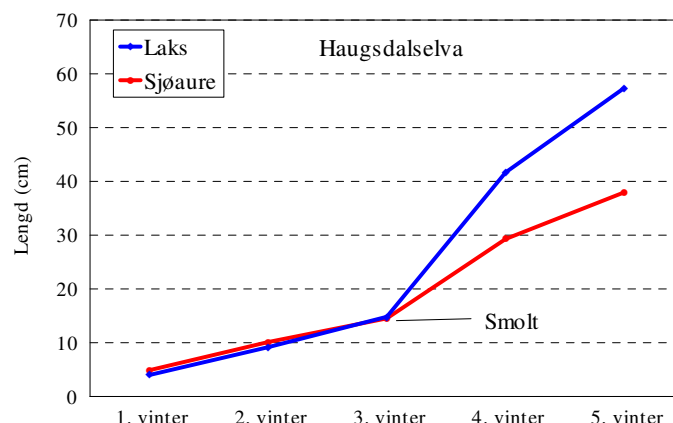


FIGUR 1. Fangst av laks og sjøaure i Haugsdalselva i perioden 1993-2009 (antal, søyler). Frå 1979 er laksefangstane skild som tert (<3 kg, grøn søyle) og laks (>3 kg, blå søyle), frå 1993 er det skild mellom smålaks (<3 kg, grøn søyle), mellomlaks (3-7 kg, raud søyle) og storlaks (>7 kg, svart søyle). Elva var totalfreda 2001-2006. Linjer viser samla fangst av laks og sjøaure i resten av Hordaland.

Det vart motteke skjelprøvar av 55 sjøaure og 8 laks fanga i 2009. Ein av "laksane" viste seg å vera ein sjøaure, og av dei resterande 7 laksane var det ein rømt oppdrettslaks, ein andel på 14 %. To av dei seks villaksane hadde vore ein vinter i sjøen, dei andre var 2-sjøvinterfisk. Sjøaurane hadde vore 2-5 somrar i sjøen, og det var ein klar dominans av dei to yngste sjøaldergruppene.

Både laks og sjøaure hadde vore 2-4 år i elva før dei gjekk ut i sjøen, laksane hadde ei gjennomsnittleg smoltlengd på 13 cm, medan tilsvarende snitt for sjøauren var 14,5 cm.

Sjøveksten er ulik for dei to artane, ved at laksen normalt veks ca. 30-35 cm første året i sjø, medan sjøauren veks 10-15 cm. Dei siste åra har sjøveksten for laks frå heile Vestlandet vore uvanleg dårleg, og første års vekst har vore ned mot 25 cm



FIGUR 3. Vekst i elv og sjø for laks og sjøaure fanga i Haugsdalselva

For meir informasjon sjå www.radgivende-biologer.no



Rådgivende Biologer AS

Bredsgården, Bryggen, 5003 Bergen

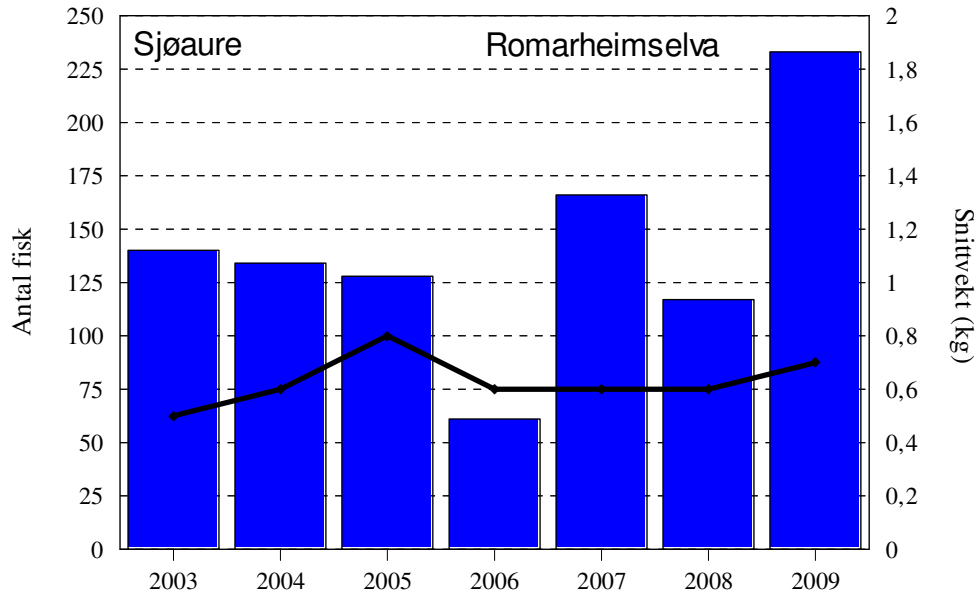
Tlf: 55 31 02 78 / fax: 55 31 62 75

E-post: post@radgivende-biologer.no

www.radgivende-biologer.no

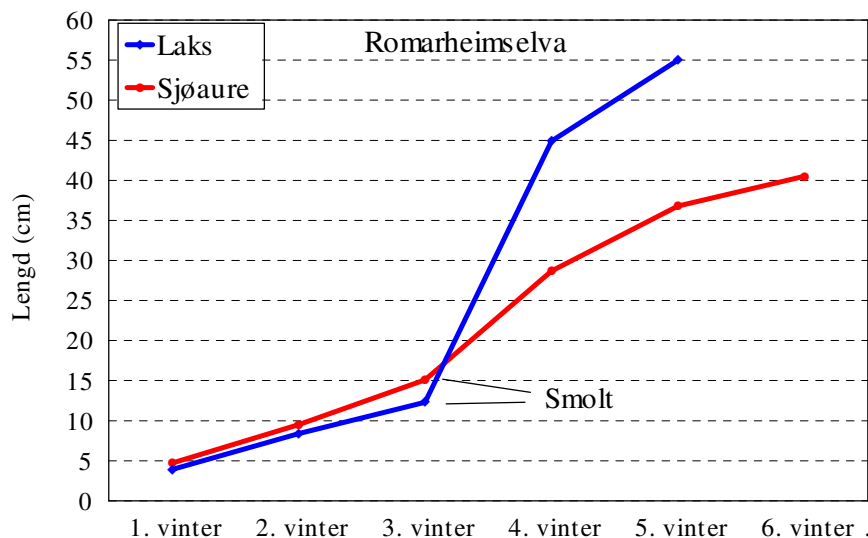
FANGST OG SKJELPRØVAR I ROMARHEIMSELVA

Etter å ha vore totalfreda sidan 1993 vart det opna att for fiske etter laks og sjøaure i Romarheimselva i 2003. I perioden 2003-2009 har det i snitt vore fanga 140 sjøaure per år (snittvekt 1,7 kg), i 2009 vart det fanga 233 sjøaure (snittvekt 0,7 kg). Det har vore spreidde fangstar av laks i Romarheimselva, men aldri meir enn 5 kvart år, og samla fangst i perioden 2003-2009 er 13 laks. I 2009 vart det fanga ein laks på 2 kg. Romarheimselva er ikkje rekna å ha ein eigen laksebestand.



FIGUR 1. Fangst i antal (søyler) og snittvekt i kg (linje) av sjøaure i Romarheimselva i 2003-09.

Me har motteke skjelprøvar kvart år sidan 2003, til saman er det analysert skjelprøvar av 67 sjøaurar og 4 villaksar. I 2009 kom det inn skjelprøvar av 19 sjøaurar. Desse hadde vore 2 og 3 år i elva, gått ut ved ei smoltlengd på ca. 14 cm, og deretter vore 2-4 somrar i sjøen før dei vart fanga.



FIGUR 2. Vekst i elv og sjø for laks og sjøaure fanga i Romarheimselva 2003-2009

For meir informasjon sjå www.radgivende-biologer.no



Rådgivende Biologer AS

Bredsgården, Bryggen, 5003 Bergen

Tlf: 55 31 02 78 / fax: 55 31 62 75

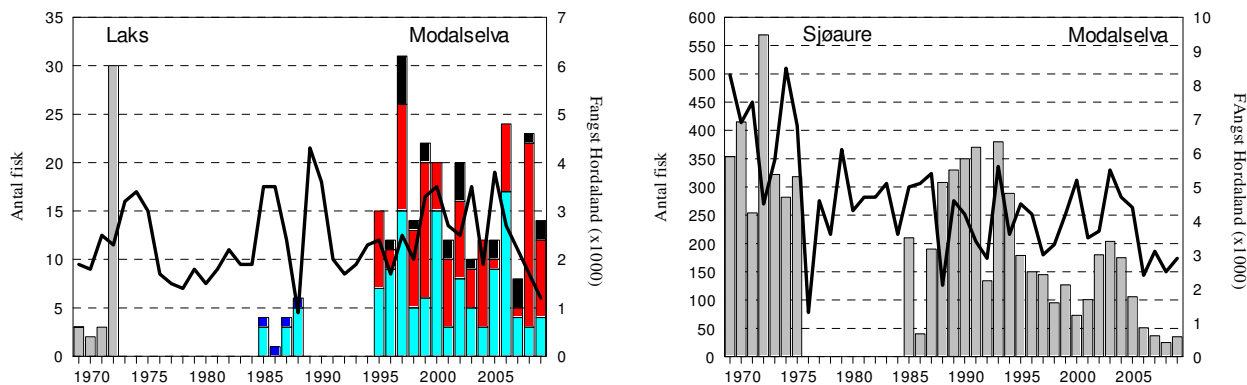
E-post: post@radgivende-biologer.no

www.radgivende-biologer.no

FANGST OG SKJELPRØVAR I MODALSELVA

Fangststatistikk

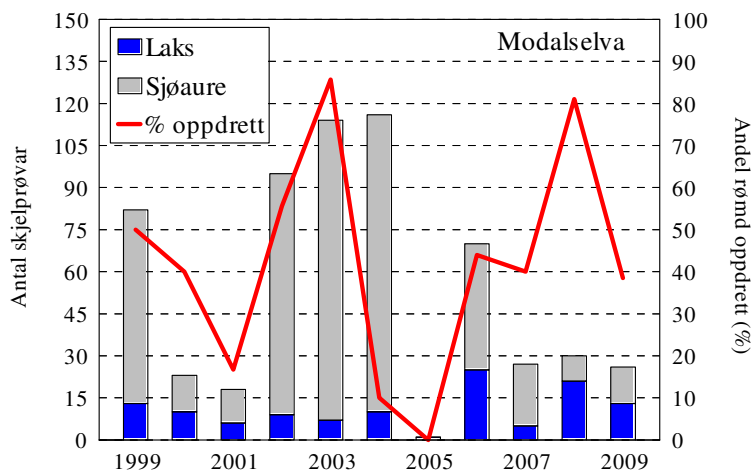
I perioden 1969-2009 var gjennomsnittleg årsfangst 13 laks med snittvekt på 4,2 kg og 212 sjøaurar med snittvekt på 1,2 kg. I 2009 vart det fanga 14 laks (snittvekt 4,1 kg) og 35 sjøaure (snittvekt 1,1 kg). Sjøaurefangstane har vorte stadig mindre, og fangstane dei siste fire åra er dei dårlegaste som er registrert, med unntak av 1986. Denne utviklinga er mykje den same som i resten av fylket (**figur 1**, linje). Laksefangstane har variert mykje, og medan fangsten i 2007 var den lågaste sidan 1995 var fangsten i 2008 den tredje beste i same perioden. Det er ingen klar samanheng mellom utviklinga i laksefangstar i Modalselva og resten av fylket. Modalselva har truleg ikkje ein eigen sjølvreproduserande laksebestand.



FIGUR 1. Fangst av laks og sjøaure i Modalselva i perioden 1969-2009 (antal, søyler). Frå 1979 er laksefangstane skild som tert (<3 kg, grøn søyle) og laks (>3 kg, blå søyle), frå 1993 er det skild mellom smålaks (<3 kg, grøn søyle), mellomlaks (3-7 kg, raud søyle) og storlaks (>7 kg, svart søyle). Linjer viser samla fangst av laks og sjøaure i resten av Hordaland utanom Modalselva.

Innslag av rømd oppdrettslaks

Frå perioden 1999-2009 er det til saman analysert skjelpørvar av 120 laks og 492 sjøaurar. I 2009 kom det inn skjelpørvar av 13 laks og 13 sjøaure, og andelen rømt laks var 38,5 % (5 laks). Andelen rømt oppdrettslaks har variert mellom 86 % i 2003 og 0 % i 2005.



Vekst i elv og sjø

Dei fleste laks- og aureungar er 2-3 år i elva før dei går ut i sjøen, ved ei lengd på 10-16 cm. Sjøveksten er ulik for dei to artane, ved at laksen normalt veks ca. 25-40 cm første året i sjø, medan sjøauren veks 10-15 cm.

For meir informasjon sjå www.radgivende-biologer.no



Rådgivende Biologer AS

Bredsgården, Bryggen, 5003 Bergen

Tlf: 55 31 02 78 / fax: 55 31 62 75

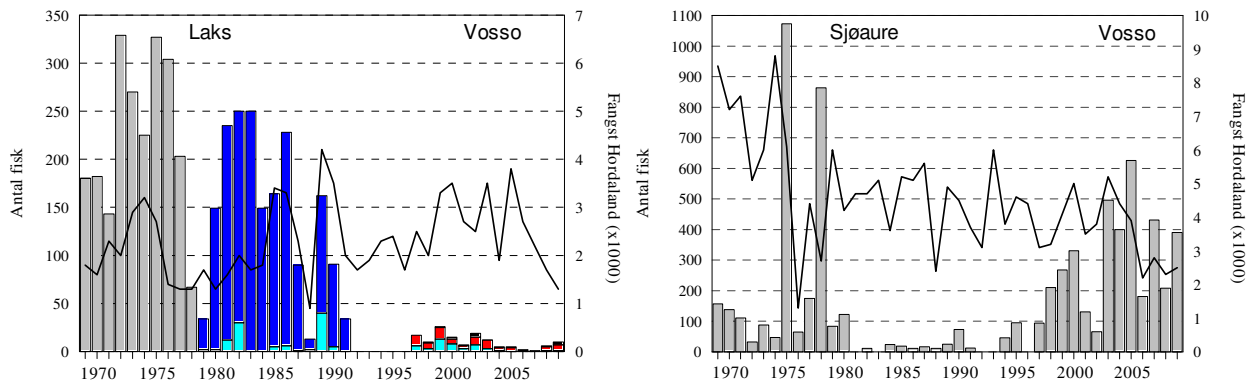
E-post: post@radgivende-biologer.no

www.radgivende-biologer.no

FANGST OG SKJELPRØVAR I VOSSO

Fangststatistikk

I perioden 1969-1991 var gjennomsnittleg årsfangst 177 laks (snittvekt 9,9 kg). Villaksen vart freda tidleg på 1990-talet, og registrert fangst av laks etter den tid er i hovudsak rømt oppdrettslaks. Gjennomsnittleg årsfangst av sjøaure for perioden 1969-2009 var 196 fisk (snittvekt 1,3 kg). Fangstane av sjøaure har variert mykje mellom år. I 2009 vart det fanga 390 sjøaure (snittvekt 1,1 kg).



FIGUR 1. Fangst av laks og sjøaure i Vosso i perioden 1969-2009 (antal, søyler). Frå 1979 er laksefangstane skild som tert (<3 kg, grøn søyle) og laks (>3 kg, blå søyle), frå 1993 er det skild mellom smålaks (<3 kg, grøn søyle), mellomlaks (3-7 kg, raud søyle) og storlaks (>7 kg, svart søyle). Villaksen har vore freda sidan tidleg på 1990-talet. Linjer viser samla fangst av laks og sjøaure i resten av Hordaland utanom Vosso.

Skjelprøvar frå 2009

Skjelprøvar av til saman 34 sjøaure og 9 laks frå sportsfisket i 2009 vart undersøkt. Sju av laksane var rømt oppdrettslaks, dei to siste var feittfinneklapte mellomlaks som hadde vore to vintrar i sjøen. Sjøaurane var mellom 0,5 og 3,5 kg og hadde vore 2-4 år i elva, hadde gått ut som smolt ca. 17,5 cm lange, og deretter vore 2-9 somrar i sjøen.

For meir informasjon sjå www.radgivende-biologer.no

Skjell 2009



Rådgivende Biologer AS

Bredsgården, Bryggen, 5003 Bergen

Tlf: 55 31 02 78 / fax: 55 31 62 75

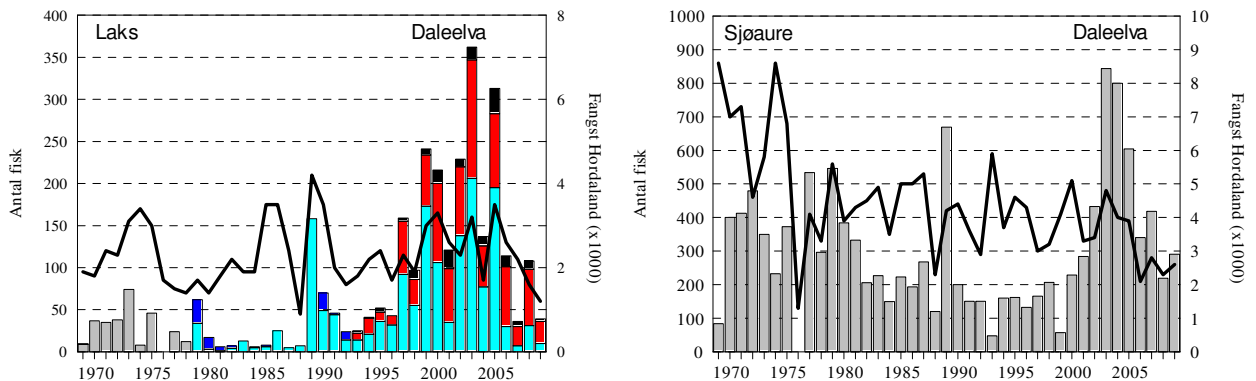
E-post: post@radgivende-biologer.no

www.radgivende-biologer.no

FANGST OG SKJELPRØVAR I DALEELVA

Fangststatistikk

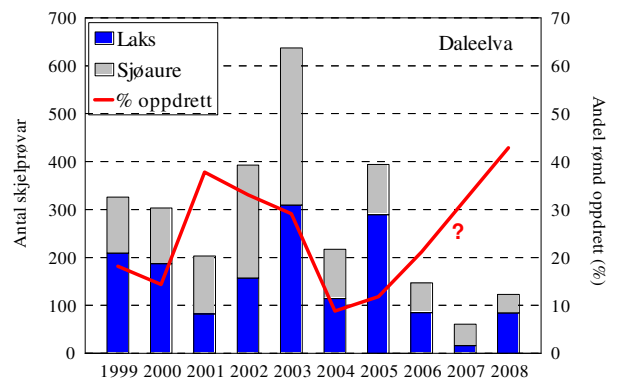
I perioden 1969-2009 var gjennomsnittleg årsfangst 77 laks (snittvekt 3,4 kg) og 315 sjøaurar (snittvekt 0,8 kg). Laksefangstane har variert mykje dei seinare åra, og etter eit svært godt resultat i 2005 (313 laks), var fangsten nede i 114 laks i 2006 og 36 laks i 2007. Dette var det dårlegaste resultatet sidan 1992. På grunn av dei dårlege fangstane av villaks i 2007, vart villaksen etter lokalt initiativ freda frå midt i juli. I 2009 var det også restriksjonar i fisket og det vart då fanga 39 laks (snittvekt 4,4 kg). Etter nokre år med rekordstore fangstar av sjøaure, har det gått nedover, og i 2009 vart de fanga 291 sjøaure (snittvekt 0,8 kg). Utviklinga i fangst av både laks og sjøaure dei siste åra samsvarar ganske godt med det ein ser i resten av fylket (**figur 1**, linjer), så situasjonen er ikkje særeigen for Daleelva.



FIGUR 1. Fangst av laks og sjøaure i Daleelva i perioden 1969-2009 (antal, søyle). Frå 1979 er laksefangstane skild som tert (<3 kg, grøn søyle) og laks (>3 kg, blå søyle), frå 1993 er det skild mellom smålaks (<3 kg, grøn søyle), mellomlaks (3-7 kg, raud søyle) og storlaks (>7 kg, svart søyle). Linjer viser samla fangst av laks og sjøaure i resten av Hordaland utanom Daleelva.

Innslag av rømd oppdrettslaks

Frå sportsfisket i perioden 1999-2009 er det samla analysert skjelpørvar av 1570 laks og 1308 sjøaurar. Etter ein topp i 2001 gjekk andelen rømd laks jamt nedover, frå 38 % i 2001, til 9 % i 2004, før det auka att i 2005 (12 %) og 2006 (21 %). Sidan villaksen vart freda midt i sesongen 2007, kan ein ikkje talfesta innslaget av rømt laks dette året. I 2008 var andelen heilt oppe i 43 % (36 av 84 fisk), det meste som er registrert.



Vekst i elv og sjø

Dei fleste laks- og aureungar er 2-3 år i elva før dei går ut i sjøen, ved ei lengd på 10-17 cm. Sjøveksten er ulik for dei to artane, ved at laksen normalt veks ca. 28-37 cm første året i sjø, medan sjøauren veks 12-15 cm.

Etter at laksen som gjekk ut or elvane på Vestlandet i 2004 hadde god overleving og vekst, har det vore dårlegare overleving og vekst for dei siste smoltårgangane. I mange elvar, inkludert Daleelva, viser det seg at ein god del av smålaksen (<3 kg) er to-sjøvinterlaks, som normalt skal vera mellomlaks (3-7 kg). I 2009 var ein tredel av smålaksane i skjelmaterialet to-sjøvinterlaks, og halvparten av mellomlaksane var 3-sjøvinterlaks.

For meir informasjon sjå www.radgivende-biologer.no



Rådgivende Biologer AS

Bredsgården, Bryggen, 5003 Bergen

Tlf: 55 31 02 78 / fax: 55 31 62 75

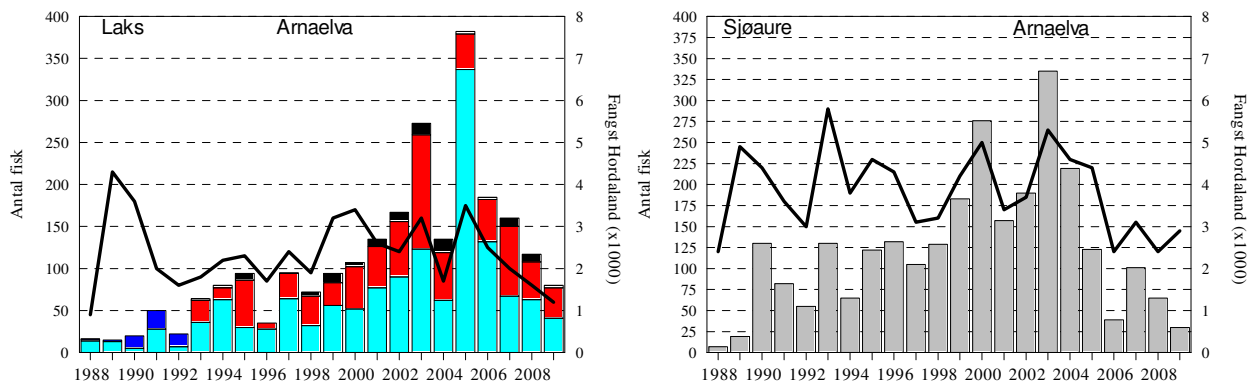
E-post: post@radgivende-biologer.no

www.radgivende-biologer.no

FANGST OG SKJELPRØVAR I STORELVA I ARNA

Fangststatistikk

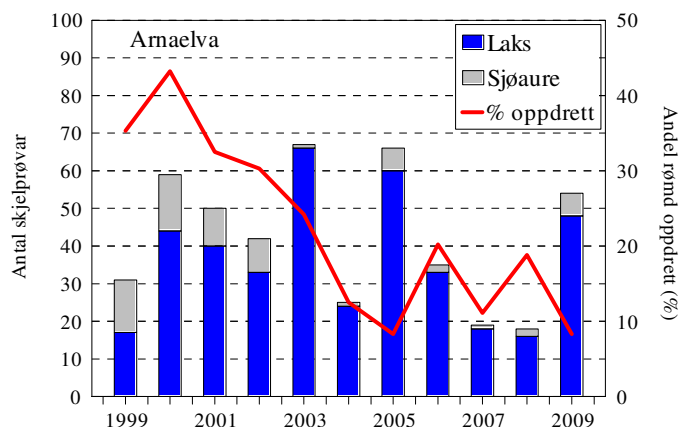
I perioden 1988-2009 var gjennomsnittleg årsfangst 109 laks (snittvekt 3,3 kg) og 122 sjøaurar (snittvekt 0,9 kg). I 2009 vart det fanga 80 laks (snittvekt 3,1 kg) og 30 sjøaure (snittvekt 0,9 kg). Fangstane av både laks og sjøaure har gått nedover dei seinare åra, men utviklinga samsvarer med det ein har sett i resten av fylket (**figur 1**, linjer), og dette viser at situasjonen ikkje er særreigen for Storelva.



FIGUR 1. Fangst av laks og sjøaure i Storelva i perioden 1969-2009 (antal, søyler). Frå 1979 er laksefangstane skild som tert (<3 kg, grøn søyle) og laks (>3 kg, blå søyle), frå 1993 er det skild mellom smålaks (<3 kg, grøn søyle), mellomlaks (3-7 kg, raud søyle) og storlaks (>7 kg, svart søyle). Linjer viser samla fangst av laks og sjøaure i resten av Hordaland utanom Storelva.

Innslag av rømd oppdrettslaks

Frå sportsfisket i perioden 1999-2009 er det samla analysert skjelpørvar av 414 laks og 67 sjøaurar. Etter at andelen rømt laks hadde gått jamt nedover, frå 43 % i 2000, til 8 % i 2005, har det vore ein stor mellomårsvariasjon. I 2009 var andelen nede att i 8 %.



Vekst i elv og sjø

Dei fleste laks- og aureungar er 2-3 år i elva før dei går ut i sjøen, ved ei lengd på 10-17 cm. Sjøveksten er ulik for dei to artane, ved at laksen normalt veks ca. 25-38 cm første året i sjø, medan sjøauren veks 12-15 cm.

Etter at laksen som gjekk ut or elvane på Vestlandet i 2004 hadde god overleving og vekst, har det vore dårlegare overleving og vekst for dei siste smoltårgangane. I mange elvar viser det seg at ein god del av smålaksen (<3 kg) er to-sjøvinterlaks, som normalt skal vera mellomlaks (3-7 kg). I Storelva i 2009 var ca. ein tredel av smålaksen 2-sjøvinterlaks.

For meir informasjon sjå www.radgivende-biologer.no



Rådgivende Biologer AS

Bredsgården, Bryggen, 5003 Bergen

Tlf: 55 31 02 78 / fax: 55 31 62 75

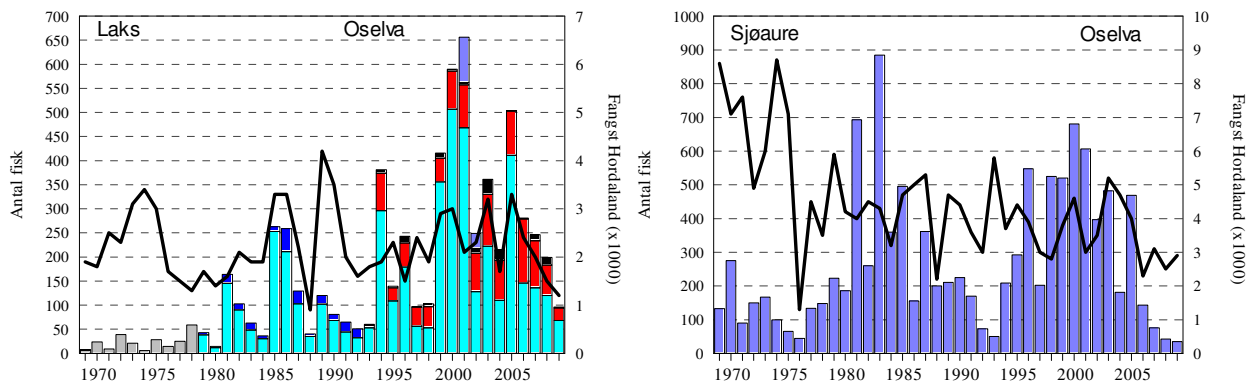
E-post: post@radgivende-biologer.no

www.radgivende-biologer.no

FANGST OG SKJELPRØVAR I OSELVA

Fangststatistikk

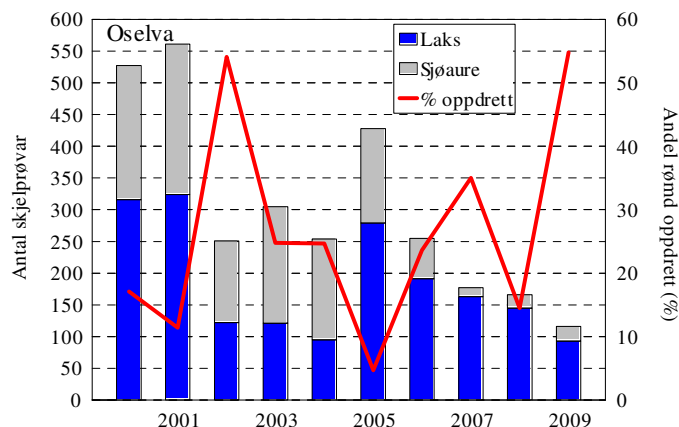
I perioden 1969-2009 var gjennomsnittleg årsfangst 159 laks (snittvekt 2,4 kg) og 273 sjøaurar (snittvekt 0,8 kg). I 2009 vart det fanga 96 laks (snittvekt 2,4 kg) og 35 sjøaure (snittvekt 1 kg). Både laksefangstar og sjøaurefangstar har vorte redusert dei siste åra, men utviklinga er ikkje ulik den ein ser i resten av fylket (**figur 1**, linjer). Dette viser at reduksjonen er generell for regionen og ikkje særeigen for Oselva.



FIGUR 1. Fangst av laks og sjøaure i Oselva i perioden 1969-2009 (antal, søyler). Frå 1979 er laksefangstane skild som tert (<3 kg, grøn søyle) og laks (>3 kg, blå søyle), frå 1993 er det skild mellom smålaks (<3 kg, grøn søyle), mellomlaks (3-7 kg, raud søyle) og storlaks (>7 kg, svart søyle). Lilla søyle er uspesifisert materiale. Linjer viser samla fangst av laks og sjøaure i resten av Hordaland.

Innslag av rømd oppdrettslaks

Frå sportsfisket i perioden 2000-2009 er det til saman analysert skjelpørvar av 1868 laks og 1191 sjøaurar. I 2009 kom det inn skjelpørvar av 92 laks og 24 sjøaure, dvs. 96 % av laksefangsten og 69 % av sjøaurefangsten. Andelen rømd oppdrettslaks har variert mellom 5 % i 2005 og 55 % i 2009



Vekst i elv og sjø

Dei fleste laks- og aureungar er 2-3 år i elva før dei går ut i sjøen, ved ei lengd på 10-16 cm. Ein del av sjøaurane har ein periode i ein av innsjøane i vassdraget, og kan vera over 25 cm før dei går ut i sjøen. Sjøveksten er ulik for dei to artane, ved at laksen normalt veks ca. 25-40 cm første året i sjø, medan sjøauren veks 10-15 cm.

Etter at laksen som gjekk ut or elvane på Vestlandet i 2004 hadde god overleving og vekst, har det vore dårlegare overleving og vekst for dei siste smoltårgangane. I mange elvar, inkludert Oselva, viser det seg at ein god del av smålaksen (<3 kg) er to-sjøvinterlaks, som normalt skal vera mellomlaks (3-7 kg). I 2009 var ein tredel av smålaksane i skjelmaterialet 2-sjøvinterlaks og ca. 60 % av mellomlaksen var 3-sjøvinterlaks.

For meir informasjon sjå www.radgivende-biologer.no



Rådgivende Biologer AS

Bredsgården, Bryggen, 5003 Bergen

Tlf: 55 31 02 78 / fax: 55 31 62 75

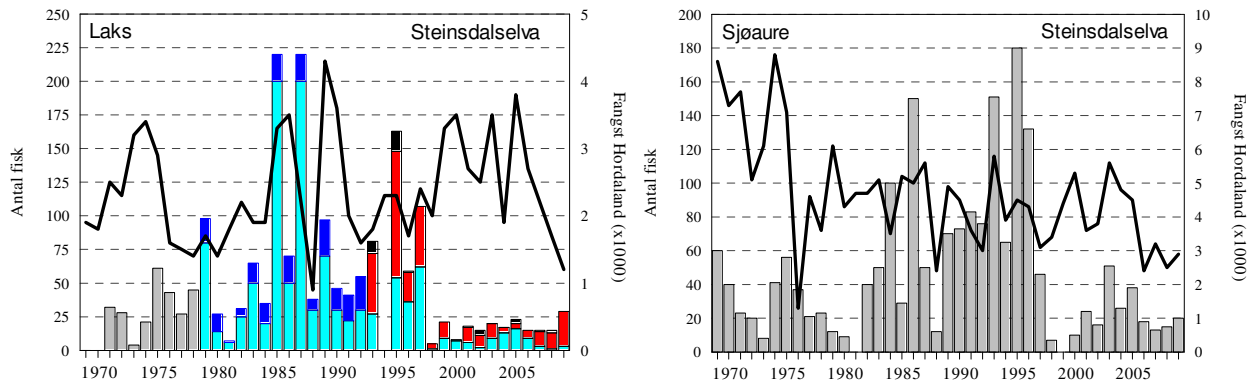
E-post: post@radgivende-biologer.no

www.radgivende-biologer.no

FANGST OG SKJELPRØVAR I STEINSDALSELVA

Fangststatistikk

I perioden 1969-1998 var gjennomsnittleg årsfangst 64 laks med snittvekt på 2,5 kg, etter det vart villaksen freda og det har sidan berre vore lov å fanga rømd oppdrettslaks. I perioden 1969-2009 har det vore fanga i snitt 49 sjøaurar med snittvekt på 1,9 kg. I 2009 vart det fanga 29 laks (snittvekt 3,8 kg) og 20 sjøaure (snittvekt 2,4 kg). Fangstane av sjøaure har stort sett vore låge dei siste 10 åra, snittet for perioden 2000-2009 var 23 sjøaure per år.

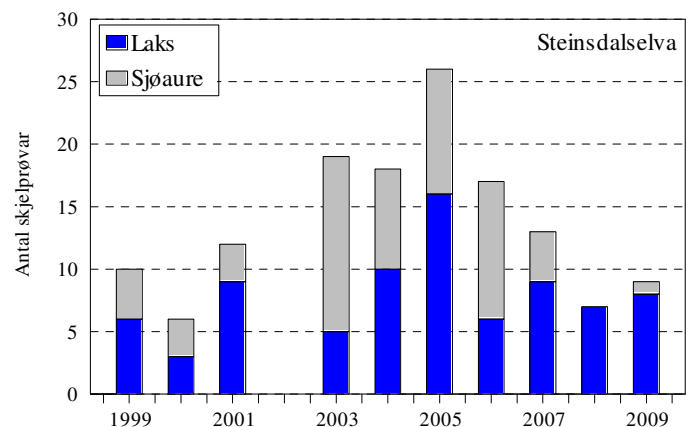


FIGUR 1. Fangst av laks og sjøaure i Steinsdalselva i perioden 1969-2009 (antal, søyler). Frå 1979 er laksefangstane skild som tert (<3 kg, grøn søyle) og laks (>3 kg, blå søyle), frå 1993 er det skild mellom smålaks (<3 kg, grøn søyle), mellomlaks (3-7 kg, raud søyle) og storlaks (>7 kg, svart søyle). Villaksen har vore freda sidan 1999. Linjer viser samla fangst av laks og sjøaure i resten av Hordaland.

Innsamla skjelmateriale

Frå sportsfisket i perioden 1999-2009 er det til saman analysert skjelprøvar av 79 laks og 58 sjøaurar; mellom laksane var det til saman 7 villaks. I 2009 kom det inn skjelprøvar av 8 oppdrettslaks og 1 sjøaure.

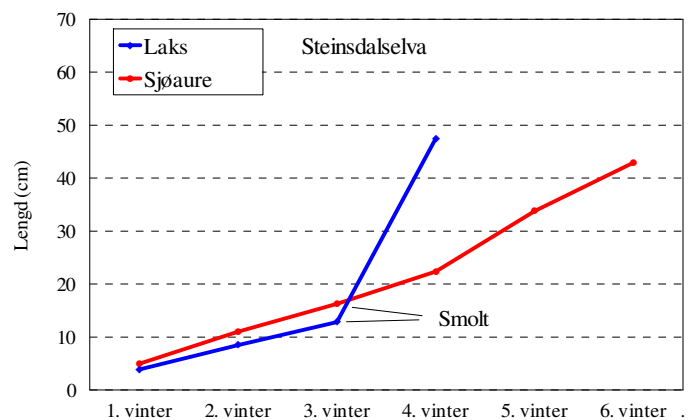
FIGUR 2. Innsamla skjelprøvar frå Steinsdalselva 1999-2009



Vekst i elv og sjø

Dei fleste laks- og aureungar er 2-3 år i elva før dei går ut i sjøen, ved ei lengd på 10-16 cm. Sjøveksten er ulik for dei to artane, ved at laksen normalt veks ca. 30-35 cm første året i sjø, medan sjøauren veks 10-15 cm.

FIGUR 3. Vekst i elv og sjø for laks og sjøaure fanga i Steinsdalselva



For meir informasjon sjå www.radgivende-biologer.no



Rådgivende Biologer AS

Bredsgården, Bryggen, 5003 Bergen

Tlf: 55 31 02 78 / fax: 55 31 62 75

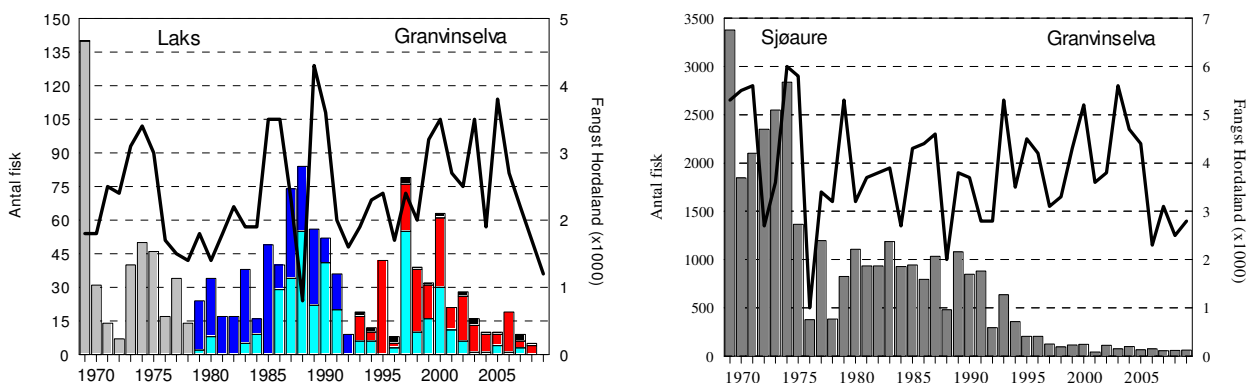
E-post: post@radgivende-biologer.no

www.radgivende-biologer.no

FANGST OG SKJELPRØVAR I GRANVINSELVA

Fangststatistikk

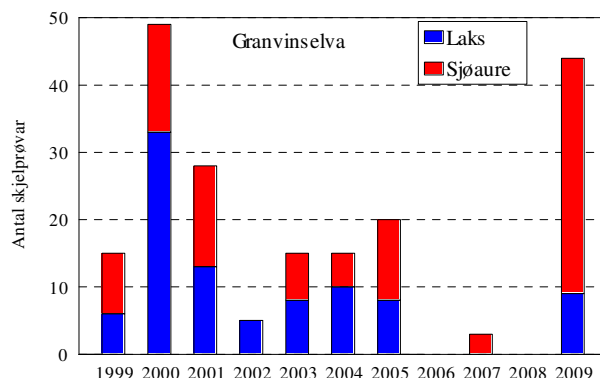
I perioden 1969-2000 var gjennomsnittleg årsfangst 39 laks (snittvekt 4,9 kg). Villaksen har vore freda f.o.m. 2001, fangstane av laks etter dette er rømd oppdrettslaks. Snittfangst av sjøaure per år i perioden 1969-2009 har vore 810 (snittvekt 1,5 kg). Sjøaurefangstane har minka frå midt på 1980-talet, og dei siste ti åra har snittfangstane vore berre 79 sjøaure per år. Fangsten i 2009 på 65 sjøaure (snittvekt 1,9 kg) er mellom dei lågaste som er registrert.



FIGUR 1. Fangst i antal (søyler) og snittvekt i kg (linje) av laks og sjøaure i Granvinselva i perioden 1969-2009. Frå 1979 er laksefangstane skild som tert (<3 kg, grøn søyle) og laks (>3 kg, blå søyle), frå 1993 er det skild mellom smålaks (<3 kg, grøn søyle), mellomlaks (3-7 kg, raud søyle) og storlaks (>7 kg, svart søyle). Villaksen har vore freda sidan tidleg på 1990-talet. Linjer viser samla fangst av laks og sjøaure i resten av Hordaland.

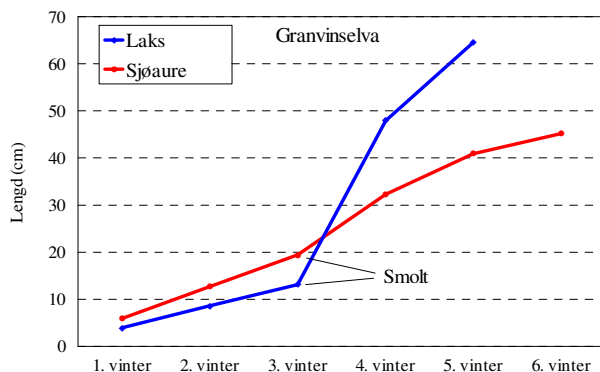
Samla skjelmateriale

Frå perioden 1999-2009 er det til saman analysert skjelprøvar av 92 laks og 102 sjøaurar (inkludert 5 laks fanga ved ekstrasfiske i 2004).



Vekst i elv og sjø

Dei fleste laks- og aureungar er 2-4 år i elva før dei går ut i sjøen, ved ei lengd på 10-16 cm. Ein del av aurane vil opphalda seg i Granvinsvatnet ei ti før utvandring, og kan vera over 25 cm som smolt. Sjøveksten er ulik for dei to artane, ved at laksen normalt veks ca. 30-35 cm første året i sjø, medan sjøauren veks 12-15 cm.



For meir informasjon sjå www.radgivende-biologer.no



Rådgivende Biologer AS

Bredsgården, Bryggen, 5003 Bergen

Tlf: 55 31 02 78 / fax: 55 31 62 75

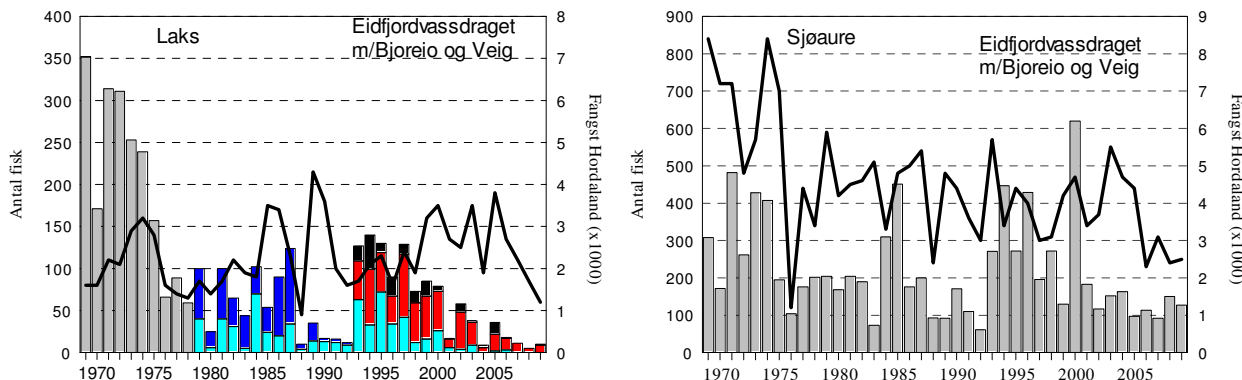
E-post: post@radgivende-biologer.no

www.radgivende-biologer.no

FANGST OG SKJELPRØVAR I EIDFJORDVASSDRAGET

Fangststatistikk

I perioden 1969-1999 vart det i gjennomsnitt fanga 115 laks per år, med ei snittvekt på 5,3 kg. Villaksen har vore freda sidan 2000, så fangstane av laks desse åra er rømd oppdrettslaks. Gjennomsnittleg fangst av sjøaure i perioden 1969-2009 har vore 221 per år (snittvekt 1,5 kg). I 2009 vart det fanga 10 laks og 127 sjøaure. Med unntak av gode enkeltår har det vore ein tendens til minkande sjøaurefangstar dei siste ti åra.

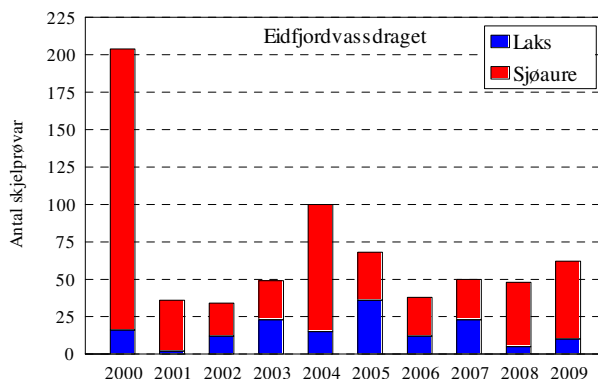


FIGUR 1. Fangst av laks og sjøaure i Eidfjordvassdraget i perioden 1969-2009 (antal, søyle). Frå 1979 er laksefangstane skild som tert (<3 kg, grøn søyle) og laks (>3 kg, blå søyle), frå 1993 er det skild mellom smålaks (<3 kg, grøn søyle), mellomlaks (3-7 kg, raud søyle) og storlaks (>7 kg, svart søyle). Villaksen har vore freda sidan 2000. Linjer viser samla fangst av laks og sjøaure i resten av Hordaland.

Innsamla skjelmateriale

Frå sportsfisket i perioden 2000-2009 er det samla analysert skjelprøvar av 160 laks og 535 sjøaurar. Seksten av laksane var villaks som anten har vorte skadde av reiskap, eller feilaktig har vore vurdert som sjøaure eller rømd oppdrettslaks. Alle laksane i 2009 var rømt oppdrettslaks.

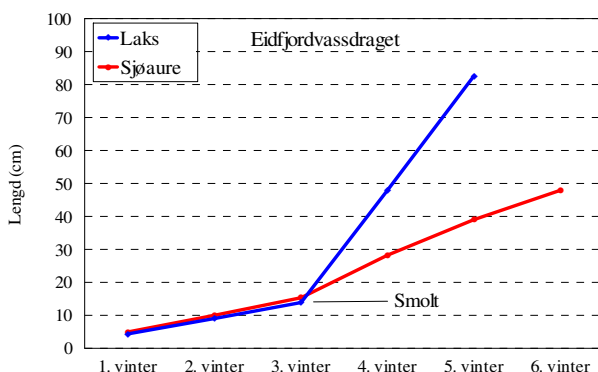
FIGUR 2. Innsamla skjelmateriale frå sportsfiske i Eidfjordvassdraget 2000-09



Vekst i elv og sjø

Dei fleste laks- og aureungar er 2-3 år i elva før dei går ut i sjøen, ved ei lengd på 10-17 cm. Ein del av auraner er ein eller fleire sesongar i Eidfjordvatnet, og kan vera opp mot 30 cm før dei går ut i sjøen første gong. Sjøveksten er ulik for dei to artane, ved at laksen normalt veks ca. 30-35 cm første året i sjø, medan sjøauren veks 12-15 cm.

FIGUR 3. Vekst i elv og sjø for laks og sjøaure fanga i Eidfjordvassdraget.



For meir informasjon sjå www.radgivende-biologer.no



Rådgivende Biologer AS

Bredsgården, Bryggen, 5003 Bergen

Tlf: 55 31 02 78 / fax: 55 31 62 75

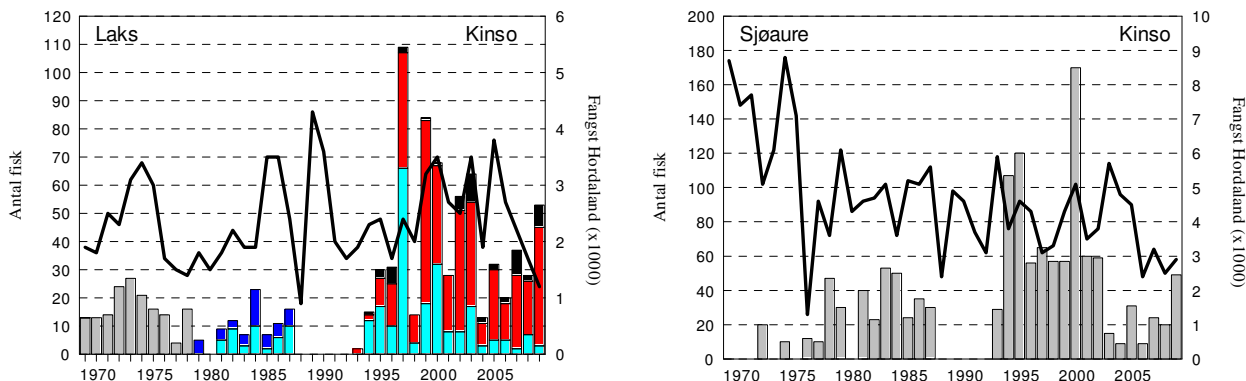
E-post: post@radgivende-biologer.no

www.radgivende-biologer.no

FANGST OG SKJELPRØVAR I KINSO

Fangststatistikk

I perioden 1969-2000 var gjennomsnittleg årsfangst 21 laks (snittvekt 4,8 kg), villaksen har vore freda f.o.m. 2001, og fangstane av laks etter dette er rømt oppdrettslaks. Snittfangsten av sjøaure i perioden 1969-2009 har vore 44 per år (snittvekt 1,2 kg). I 2009 vart det fanga 49 sjøaure (snittvekt 0,8 kg). Sjøaurefangstane har vore dårlege dei seks siste åra i Kinso, sjølv om resultatet frå 2009 var vesentleg betre enn dei føregåande åra.

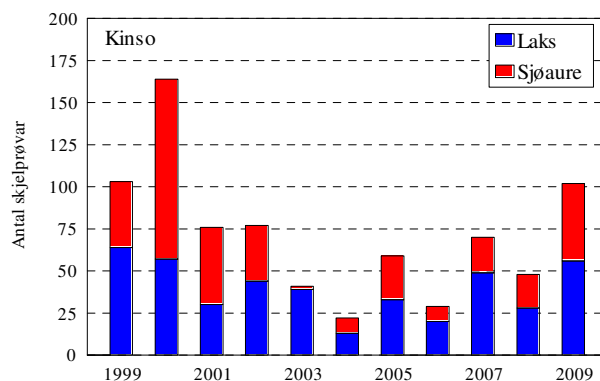


FIGUR 1. Fangst av laks og sjøaure i Kinso i perioden 1969-2009 (antal, søyler). Frå 1979 er laksefangstane skild som tert (<3 kg, grøn søyle) og laks (>3 kg, blå søyle), frå 1993 er det skild mellom smålaks (<3 kg, grøn søyle), mellomlaks (3-7 kg, raud søyle) og storlaks (>7 kg, svart søyle). Linjer viser samla fangst av laks og sjøaure i resten av Hordaland. Villaksen har vore freda f.o.m. 2001.

Samla skjelmateriale

Frå sportsfisket i perioden 1999-2009 er det til saman analysert skjelpørvar av 433 laks og 358 sjøaurar. I 2009 fekk me inn skjelpørvar av 56 laks og 46 sjøaure. Til saman 40 av laksane fanga etter 2000 var villaks, dei fleste har anten vorte skadde av reiskap, eller feilaktig vore vurdert som sjøaure eller rømd laks.

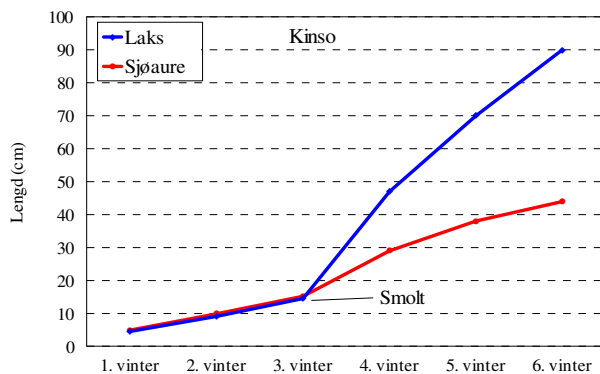
FIGUR 2. Innsamla skjelmateriale frå sportsfiske i Kinso 1999-2009.



Vekst i elv og sjø

Dei fleste laks- og aureungar er 2-4 år i elva før dei går ut i sjøen, ved ei lengd på 10-16 cm. Sjøveksten er ulik for dei to artane, ved at laksen normalt veks ca. 28-38 cm første året i sjø, medan sjøauren veks 12-15 cm.

FIGUR 3. Vekst i elv og sjø for laks og sjøaure fanga i Kinso.



For meir informasjon sjå www.radgivende-biologer.no



Rådgivende Biologer AS

Bredsgården, Bryggen, 5003 Bergen

Tlf: 55 31 02 78 / fax: 55 31 62 75

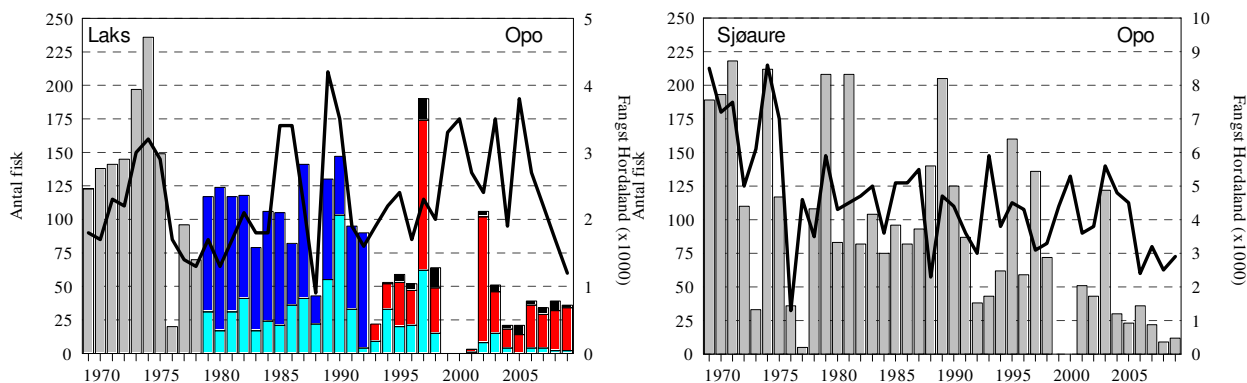
E-post: post@radgivende-biologer.no

www.radgivende-biologer.no

FANGST OG SKJELPRØVAR I OPO

Fangststatistikk

I perioden 1969-98 var gjennomsnittleg årsfangst 108 laks (snittvekt 6 kg). Etter det har villaksen vore freda, og innrapportert laks etter dette er rømt oppdrettsfisk. Snittfangst av sjøaure i perioden 1969-2009 er 95 stk. (snittvekt 1,7 kg). I 2009 vart det fanga 36 laks (snittvekt 4,7 kg) og 12 sjøaure (snittvekt 2,5 kg). Med unntak av i 2003 har fangstane av sjøaure etter år 2000 vore mellom dei dårlegaste som er registrert. Utviklinga etter år 2000 er ganske lik den i resten av fylket, og viser at nedgangen i sjøaurefangstar ikkje er særige for Opo.

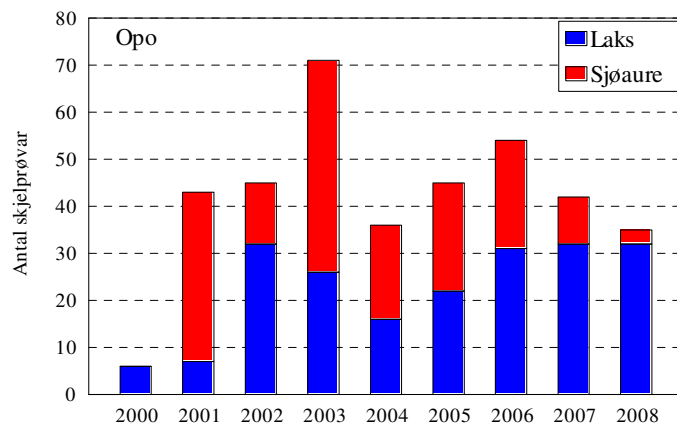


FIGUR 1. Fangst av laks og sjøaure i Opo i perioden 1969-2009 (antal, søyler). Frå 1979 er laksefangstane skild som tert (<3 kg, grøn søyle) og laks (>3 kg, blå søyle), frå 1993 er det skild mellom smålaks (<3 kg, grøn søyle), mellomlaks (3-7 kg, raud søyle) og storlaks (>7 kg, svart søyle). Linjer viser samla fangst av laks og sjøaure i resten av Hordaland. Villaksen har vore freda f.o.m. 1999.

Samla skjelmateriale

Frå sportsfisket i perioden 2000-2009 er det til saman analysert skjelpøvar av 241 laks og 189 sjøaurar, i 2009 kom det inn skjelpøvar av 37 laks og 16 sjøaure. Alle laksane var rømt oppdrettslaks.

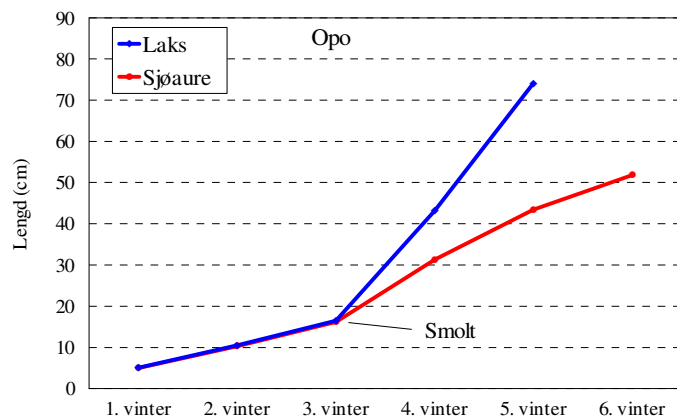
FIGUR 2. Innsamla skjelmateriale frå sportsfiske i Opo 2000-2009.



Vekst i elv og sjø

Dei fleste laks- og aureungar er 2-3 år i elva før dei går ut i sjøen, ved ei lengd på 10-16 cm. Sjøveksten er ulik for dei to artane, ved at laksen normalt veks ca. 25-40 cm første året i sjø, medan sjøauren veks 10-15 cm.

FIGUR 3. Vekst i elv og sjø for laks og sjøaure fanga i Opo.



For meir informasjon sjå www.radgivende-biologer.no



Rådgivende Biologer AS

Bredsgården, Bryggen, 5003 Bergen

Tlf: 55 31 02 78 / fax: 55 31 62 75

E-post: post@radgivende-biologer.no

www.radgivende-biologer.no