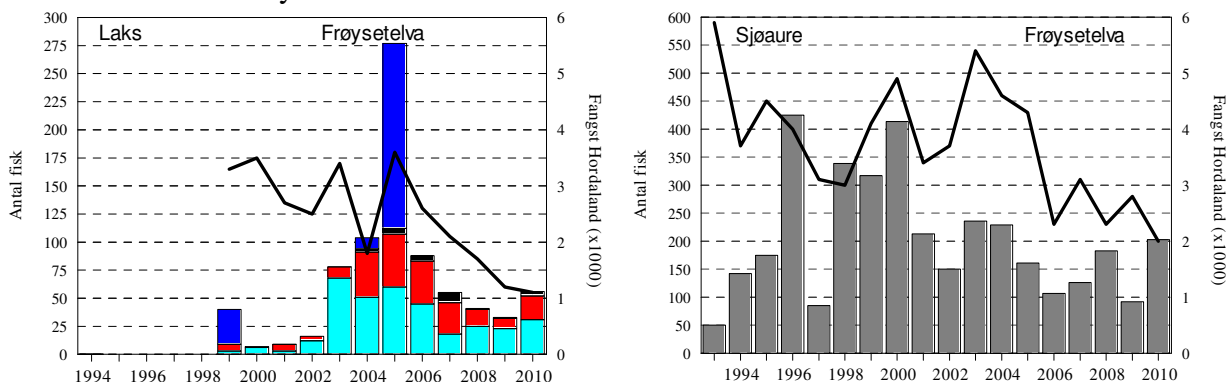


FANGST OG SKJELPRØVAR I FRØYSETELVA

Fangststatistikk

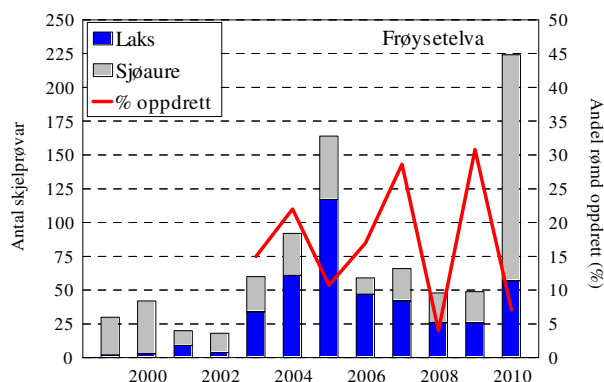
Gjennomsnittleg årsfangst av sjøaure 1993-2010 var 203 (snittvekt 0,9 kg). I 2010 vart det fanga 203 sjøaure (snittvekt 0,8 kg), som er det beste resultatet sidan 2004. Etter at villaksen har vore freda sidan tidleg på 1990-talet, vart det opna for ordinært fiske i 2003, og i 2010 vart det fanga 56 laks (snittvekt 4 kg). Dette er ein auke i høve til i 2009, men likevel eit heller dårleg resultat. Utviklinga i laksefangstane dei siste åra har samsvart godt med det ein har sett i resten av fylket, men auken i 2010 skil seg litt ut (**figur 1**, linje). Det er ikkje nokon klar samanheng mellom sjøaurefangstane i Frøysetelva og i resten av Hordaland, og også for sjøaurefangsten i 2010 er betre enn i resten av fylket.



FIGUR 1. Fangst av laks og sjøaure i Frøysetelva i perioden 1993-2010. Det er skild mellom smålaks (<3 kg, grøn søyle), mellomlaks (3-7 kg, raud søyle) og storlaks (>7 kg, svart søyle). Blå søyler er uspesifisert materiale. Villaksen var freda fram til og med 2002. Linjer viser fangst av laks og sjøaure i resten av Hordaland utanom Frøysetelva.

Innslag av rømd oppdrettslaks

Frå sportsfisket i perioden 1999-2010 er det samla analysert skjelpørvar av 427 laks og 445 sjøaurar. Etter at det vart opna for fritt fiske etter laks i 2003 har andel rømt laks i skjelmaterialet variert mykje mellom år, og etter at det var nede 4 % i 2008, var det ein kraftig auke i 2009, til 31 %. I 2010 var andelen redusert til 7 %. I 2010 mottok me skjelpørvar frå alle laksane og over 80 % av sjøaurane som var rapportert fanga..



Vekst i elv og sjø

Dei fleste aureungar er 3 år i elva før dei går ut i sjøen, ved ei lengd på 10-30 cm. Ein del av aureane oppheld seg ei tid i innsjøar i vassdraget og er dermed ganske store før dei går ut i sjøen. Dei fleste laksungar er 2 eller 3 år i elva og går når dei er 10-16 cm.

Dårleg sjøvekst dei seinare åra har ført til at ein god del av smålaksen (<3 kg) er to-sjøvinterlaks, som normalt skal vera mellomlaks (3-7 kg). I 2010 var 12 av 27 smålaksar i skjelmaterialet frå Frøysetelva to-sjøvinterlaks (44%). Det er dermed ikkje lenger ein god samanheng mellom den offisielle fangststatistikken og sjøalderfordeling.

For meir informasjon sjå www.radgivende-biologer.no, rapport nr 1432 (2011)



Rådgivende Biologer AS

Bredsgården, Bryggen, 5003 Bergen

Tlf: 55 31 02 78 / fax: 55 31 62 75

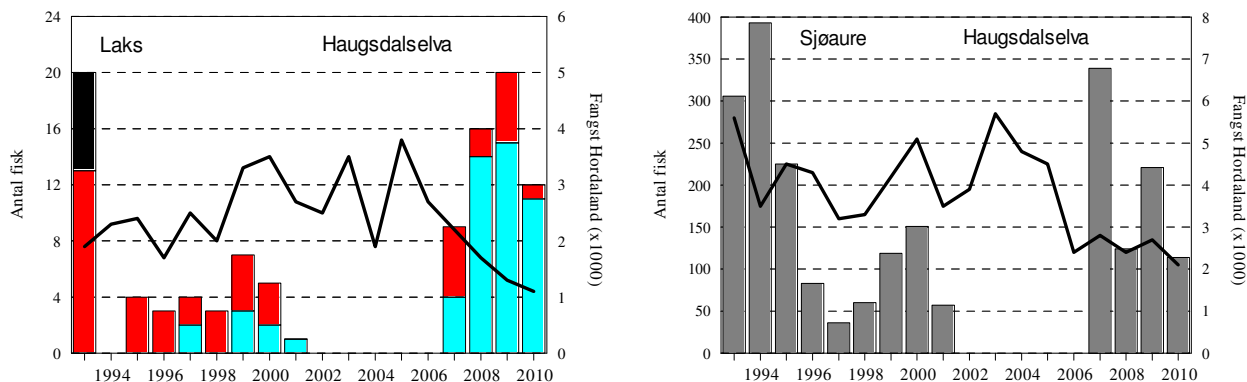
E-post: post@radgivende-biologer.no

www.radgivende-biologer.no

FANGST OG SKJELPRØVAR I HAUGSDALSELVA

Fangststatistikk

Frå 1993 og fram til elva vart freda i 2002 vart det i snitt fanga 159 sjøaure kvart år, med 1994 som rekordår (393 sjøaure), men halvparten av åra vart det fanga færre enn 100 sjøaure. Dei fire siste åra har sjøaurefangstane variert mellom 114 i 2010 og 339 i 2007. I perioden 1993-2001 vart det med unntak av 1993 fanga færre enn 10 laks årleg. Etter at elva var freda i åra 2002-2006 auka laksefangstane dei følgjande åra, til 20 laks i 2009. I 2010 vart det fanga 12 laks. Haugsdalselva er ikkje rekna å ha eigen laksebestand.

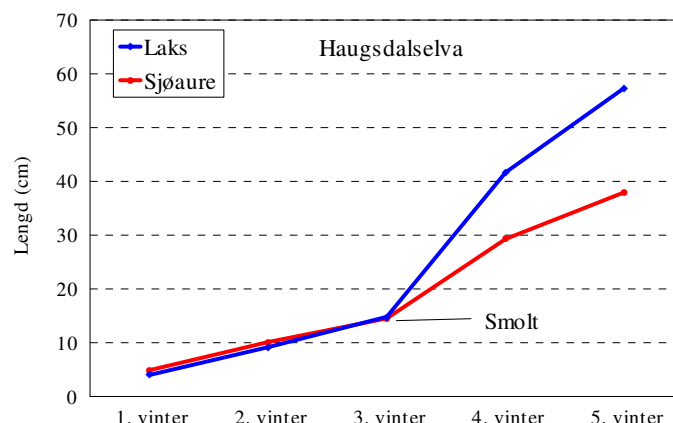


FIGUR 1. Fangst av laks og sjøaure i Haugsdalselva i perioden 1993-2010 (antal, søyler). Frå 1979 er laksefangstane skild som tert (<3 kg, grøn søyle) og laks (>3 kg, blå søyle), frå 1993 er det skild mellom smålaks (<3 kg, grøn søyle), mellomlaks (3-7 kg, raud søyle) og storlaks (>7 kg, svart søyle). Elva var totalfreda 2001-2006. Linjer viser samla fangst av laks og sjøaure i resten av Hordaland.

Det vart motteke skjelprøvar av 25 sjøaure og 2 laks fanga i 2010. Begge laksane var villaks. Sjøaurane hadde vore 2-6 somrar i sjøen, og det var ein klar dominans av 3-sjøsommarmfisk (20 av 25).

Både laks og sjøaure hadde vore 2-3 år i elva før dei gjekk ut i sjøen, og begge artar hadde ei gjennomsnittleg smoltlengd på ca 14 cm.

Sjøveksten er ulik for dei to artane, ved at laksen normalt veks ca. 30-35 cm første året i sjø, medan sjøauren veks 10-15 cm. Dei siste åra har sjøveksten for laks frå heile Vestlandet vore uvanleg dårleg, og første års vekst har vore ned mot 25 cm



FIGUR 2. Vekst i elv og sjø for laks og sjøaure fanga i Haugsdalselva

For meir informasjon sjå www.radgivende-biologer.no, rapport nr 1432 (2011)



Rådgivende Biologer AS

Bredsgården, Bryggen, 5003 Bergen

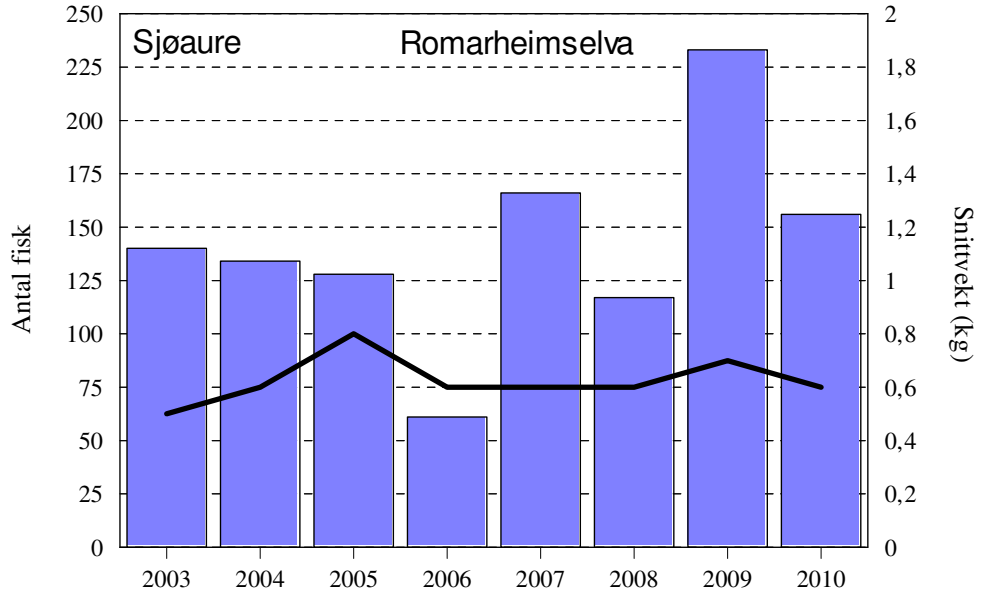
Tlf: 55 31 02 78 / fax: 55 31 62 75

E-post: post@radgivende-biologer.no

www.radgivende-biologer.no

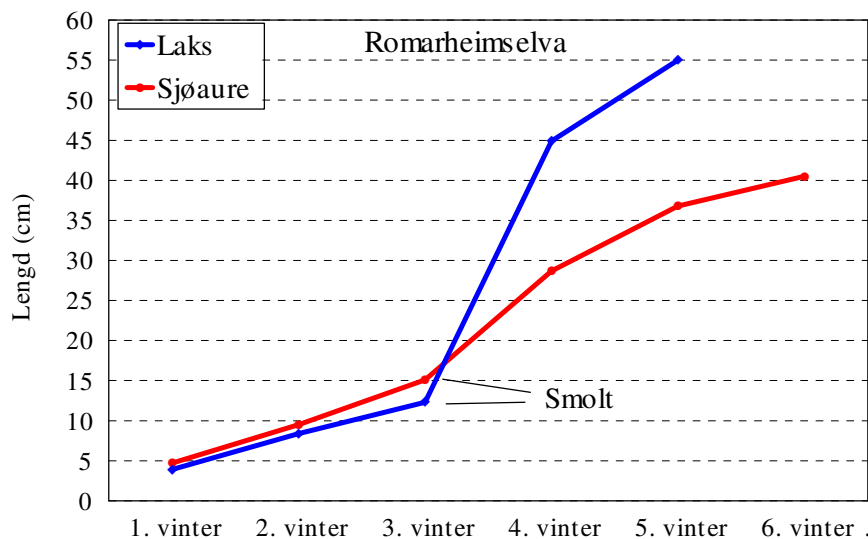
FANGST OG SKJELPRØVAR I ROMARHEIMSELVA

Etter å ha vore totalfreda sidan 1993 vart det opna att for fiske etter laks og sjøaure i Romarheimselva i 2003. I perioden 2003-2010 har det i snitt vore fanga 142 sjøaure per år (snittvekt 0,6 kg), i 2010 vart det fanga 156 sjøaure (snittvekt 0,6 kg). Det har vore spreidde fangstar av laks i Romarheimselva, men aldri meir enn 5 kvart år, og samla fangst i perioden 2003-2010 er 15 laks. I 2009 vart det fanga to laks. Romarheimselva er ikkje rekna å ha ein eigen laksebestand.



FIGUR 1. Fangst i antal (søyler) og snittvekt i kg (linje) av sjøaure i Romarheimselva i 2003-10.

Me har motteke skjelprøvar kvart år sidan 2003, til saman er det analysert skjelprøvar av 75 sjøaurar og 4 villaksar. I 2010 kom det inn skjelprøvar av 8 sjøaurar. Desse hadde vore 3 år i elva, gått ut ved ei smoltlengd på ca. 16 cm, og deretter vore 2-4 somrar i sjøen før dei vart fanga.



FIGUR 2. Vekst i elv og sjø for laks og sjøaure fanga i Romarheimselva 2003-2010

For meir informasjon sjå www.radgivende-biologer.no, rapport nr 1432 (2011)



Rådgivende Biologer AS

Bredsgården, Bryggen, 5003 Bergen

Tlf: 55 31 02 78 / fax: 55 31 62 75

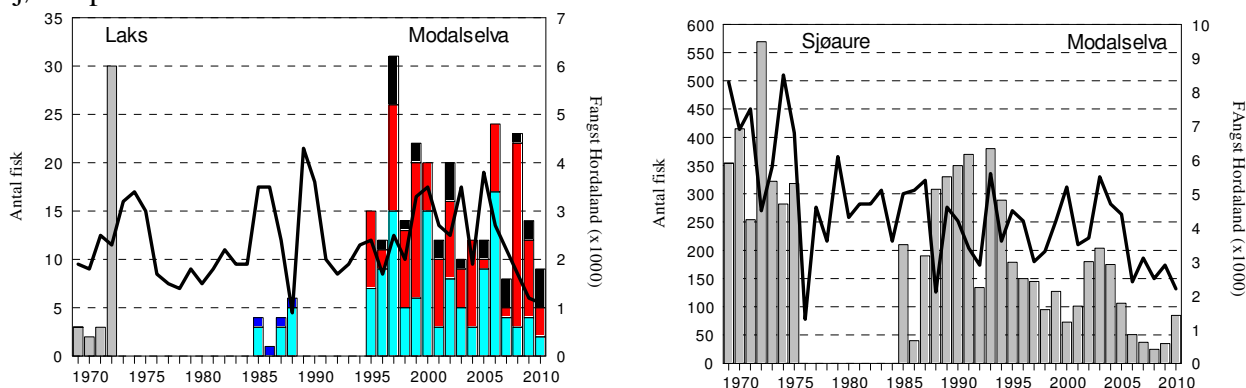
E-post: post@radgivende-biologer.no

www.radgivende-biologer.no

FANGST OG SKJELPRØVAR I MODALSELVA

Fangststatistikk

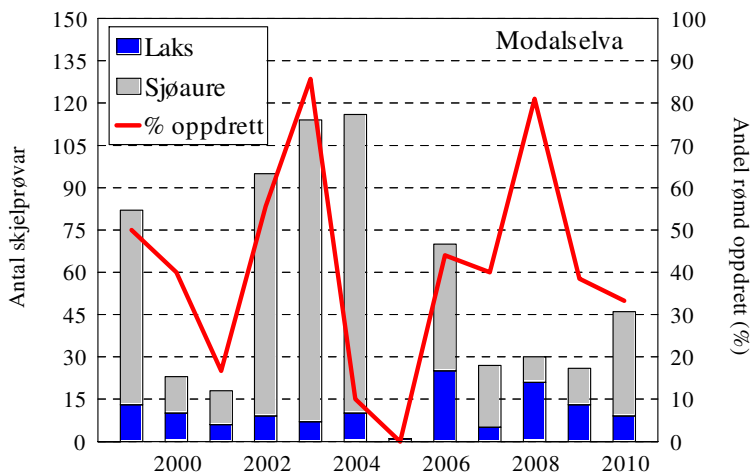
I perioden 1969-2010 var gjennomsnittleg årsfangst 13 laks med snittvekt på 4,2 kg og 209 sjøaurar med snittvekt på 1,2 kg. I 2010 vart det fanga 9 laks (snittvekt 5,4 kg) og 85 sjøaure (snittvekt 1,4 kg). Sjøaurefangstane har vorte stadig mindre, og fangstane i 2006-2009 var dei dårlegaste som er registrert, med unntak av 1986. Denne utviklinga er mykje den same som i resten av fylket (**figur 1**, linje), men auken i 2010 skil seg frå den generelle utviklinga. Laksefangstane har variert mykje, og medan fangsten i 2007 var den lågaste sidan 1995 var fangsten i 2008 den tredje beste i same perioden. Det er ingen klar samanheng mellom utviklinga i laksefangstar i Modalselva og resten av fylket. Modalselva har truleg ikkje ein eigen sjølvreproduserande laksebestand.



FIGUR 1. Fangst av laks og sjøaure i Modalselva i perioden 1969-2010 (antal, søyler). Frå 1979 er laksefangstane skild som tert (<3 kg, grøn søyle) og laks (>3 kg, blå søyle), frå 1993 er det skild mellom smålaks (<3 kg, grøn søyle), mellomlaks (3-7 kg, raud søyle) og storlaks (>7 kg, svart søyle). Linjer viser samla fangst av laks og sjøaure i resten av Hordaland utanom Modalselva.

Skjelmateriale

Frå perioden 1999-2010 er det til saman analysert skjelprøvar av 129 laks og 529 sjøaurar. I 2010 kom det inn skjelprøvar av alle dei 9 laksane som var fanga, og av 37 sjøaure (44 % av fangsten). Tre av laksane var rømt oppdrettslaks (33 %). Andelen rømt oppdrettslaks har variert mellom 86 % i 2003 og 0 % i 2005.



Vekst i elv og sjø

Dei fleste laks- og aurengar er 2-3 år i elva før dei går ut i sjøen, ved ei lengd på 10-16 cm. Sjøveksten er ulik for dei to artane, ved at laksen normalt veks ca. 25-40 cm første året i sjø, medan sjøauren veks 10-15 cm.

For meir informasjon sjå www.radgivende-biologer.no, rapport nr 1432 (2011)



Rådgivende Biologer AS

Bredsgården, Bryggen, 5003 Bergen

Tlf: 55 31 02 78 / fax: 55 31 62 75

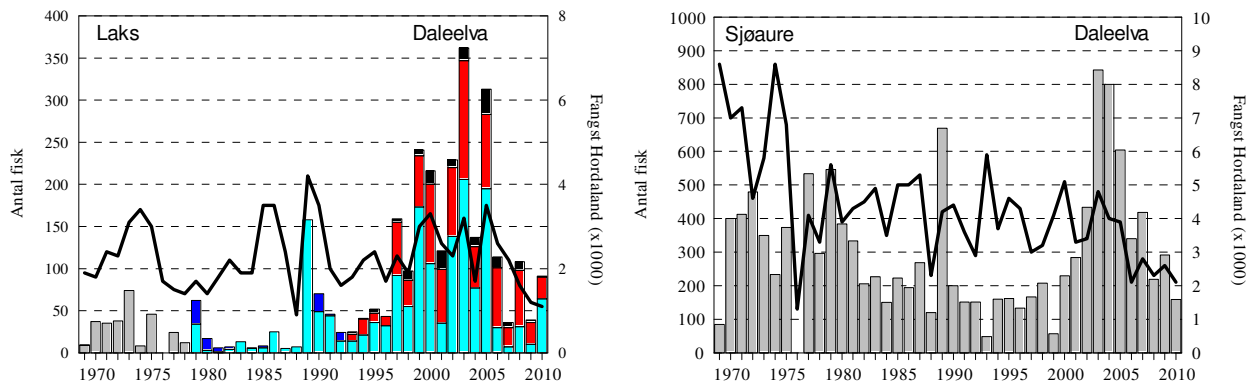
E-post: post@radgivende-biologer.no

www.radgivende-biologer.no

FANGST OG SKJELPRØVAR I DALEELVA

Fangststatistikk

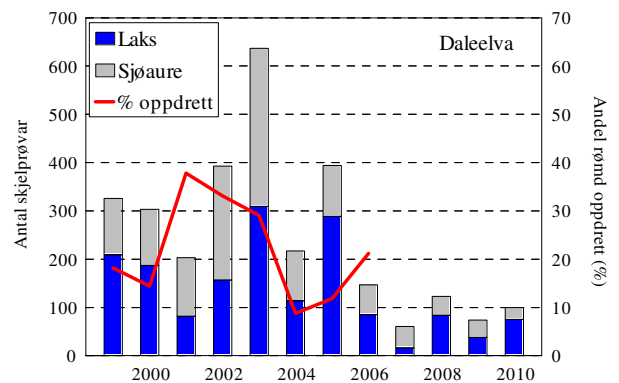
I perioden 1969-2010 var gjennomsnittleg årsfangst 77 laks (snittvekt 3,4 kg) og 311 sjøaurar (snittvekt 0,8 kg). Laksefangstane har variert mykje dei seinare åra, og etter eit svært godt resultat i 2005 (313 laks), var fangsten nede i 114 laks i 2006 og 36 laks i 2007. Dette var det dårlegaste resultatet sidan 1992. På grunn av dei dårlege fangstane av villaks i 2007, vart villaksen etter lokalt initiativ freda frå midt i juli. I 2009 og 2010 var det også restriksjonar i fisket og i 2010 vart det fanga 91 laks (snittvekt 2,4 kg). Etter nokre år med rekordstore fangstar av sjøaure, har det gått nedover, og i 2010 vart det fanga 159 sjøaure (snittvekt 0,8 kg). Utviklinga i fangst av både laks og sjøaure dei siste åra samsvarar ganske godt med det ein ser i resten av fylket (**figur 1**, linjer), så situasjonen er ikkje særigen for Daleelva.



FIGUR 1. Fangst av laks og sjøaure i Daleelva i perioden 1969-2010 (antal, søyler). Frå 1979 er laksefangstane skild som tert (<3 kg, grøn søyle) og laks (>3 kg, blå søyle), frå 1993 er det skild mellom smålaks (<3 kg, grøn søyle), mellomlaks (3-7 kg, raud søyle) og storlaks (>7 kg, svart søyle). Linjer viser samla fangst av laks og sjøaure i resten av Hordaland utanom Daleelva. Frå 2007 har det vore restriksjonar på fisket av villaks.

Skjelmateriale

Frå sportsfisket i perioden 1999-2010 er det samla analysert skjelpørvar av 1645 laks og 1333 sjøaurar. Etter ein topp i 2001 gjekk andelen rømd laks jamt nedover, frå 38 % i 2001, til 9 % i 2004, før det auka att i 2005 (12 %) og 2006 (21 %). Sidan det har vore restriksjonar på fiske av villaks sidan 2007, kan ein ikkje talfesta innslaget av rømt laks etter dette.



Vekst i elv og sjø

Dei fleste laks- og aureungar er 2-3 år i elva før dei går ut i sjøen, ved ei lengd på 10-17 cm. Sjøveksten er ulik for dei to artane, ved at laksen normalt veks ca. 25-40 cm første året i sjø, medan sjøauren veks 10-15 cm.

Dårleg sjøvekst dei seinare åra har ført til at ein god del av smålaksen (<3 kg) er to-sjøvinterlaks, som normalt skal vera mellomlaks (3-7 kg). I 2009 var berre to tredelar av smålaksane i skjelmaterialet frå Daleelva ein-sjøvinterlaks, og halvparten av mellomlaksane var 3-sjøvinterlaks. I 2010 var andelen ein-sjøvinterlaks i mellom smålaksane oppe att i 90 %, som er nær det normale.

For meir informasjon sjå www.radgivende-biologer.no, rapport nr 1432 (2011)



Rådgivende Biologer AS

Bredsgården, Bryggen, 5003 Bergen

Tlf: 55 31 02 78 / fax: 55 31 62 75

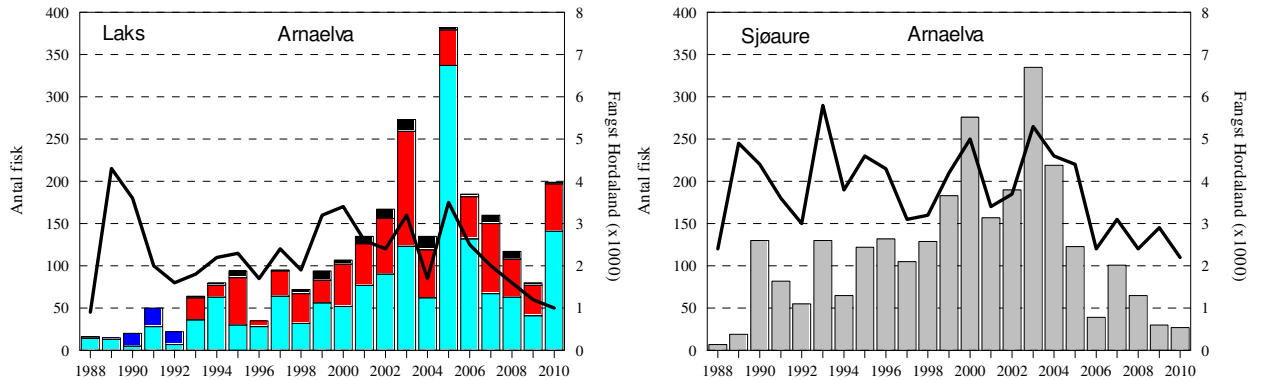
E-post: post@radgivende-biologer.no

www.radgivende-biologer.no

FANGST OG SKJELPRØVAR I STORELVA I ARNA

Fangststatistikk

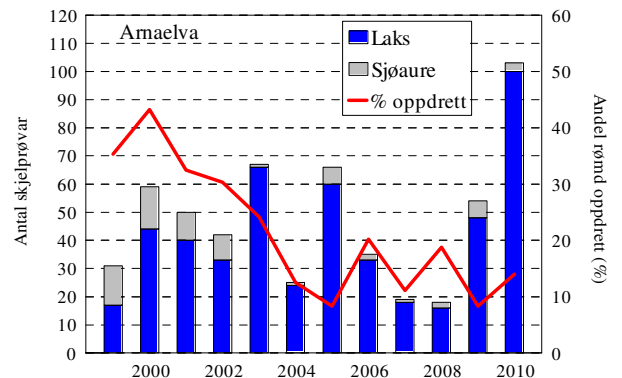
I perioden 1988-2010 var gjennomsnittleg årsfangst 113 laks (snittvekt 3,3 kg) og 118 sjøaurar (snittvekt 0,9 kg). I 2010 vart det fanga 199 laks (snittvekt 2,5 kg) og 27 sjøaure (snittvekt 1,1 kg). Med unntak av laksefangsten 2010 har fangstane av både laks og sjøaure gått nedover dei seinare åra, men utviklinga samsvarer med det ein har sett i resten av fylket (**figur 1**, linjer), og dette viser at situasjonen ikkje er særreigen for Storelva. Den store laksefangsten i 2010, som er den 3. beste som er registrert i Storelva, skil seg klart frå resten av fylket.



FIGUR 1. Fangst av laks og sjøaure i Storelva i perioden 1969-2010 (antal, søyler). Frå 1979 er laksefangstane skild som tert (<3 kg, grøn søyle) og laks (>3 k, blå søyle), frå 1993 er det skild mellom smålaks (<3 kg, grøn søyle), mellomlaks (3-7 kg, raud søyle) og storlaks (>7 kg, svart søyle). Linjer viser samla fangst av laks og sjøaure i resten av Hordaland utanom Storelva.

Skjelmateriale

Frå sportsfisket i perioden 1999-2010 er det samla analysert skjelprøvar av 514 laks og 70 sjøaurar. Etter at andelen rømt laks hadde gått jamt nedover, frå 43 % i 2000, til 8 % i 2005, har andelane variert mellom 8 og 20 %. I 2010 var andelen 14 %.



Vekst i elv og sjø

Dei fleste laks- og aureungar er 2-3 år i elva før dei går ut i sjøen, ved ei lengd på 10-17 cm. Sjøveksten er ulik for dei to artane, ved at laksen normalt veks ca. 25-38 cm første året i sjø, medan sjøauren veks 12-15 cm.

Dårleg sjøvekst dei seinare åra har ført til at ein god del av smålaksen (<3 kg) er to-sjøvinterlaks, som normalt skal vera mellomlaks (3-7 kg). I Storelva i 2009 var ca. to tredelar av smålaksen 1-sjøvinterlaks, resten var 2-sjøvinterlaks. I 2010 utgjorde 1-sjøvinterlaks nær 90 % av smålaksmaterialet, noko som er nær det normale.

For meir informasjon sjå www.radgivende-biologer.no, rapport nr 1432 (2011)



Rådgivende Biologer AS

Bredsgården, Bryggen, 5003 Bergen

Tlf: 55 31 02 78 / fax: 55 31 62 75

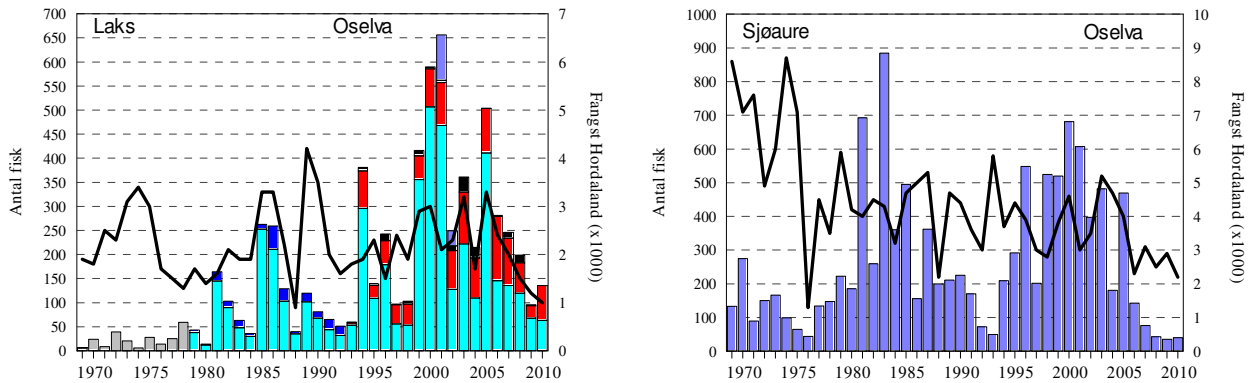
E-post: post@radgivende-biologer.no

www.radgivende-biologer.no

FANGST OG SKJELPRØVAR I OSELVA

Fangststatistikk

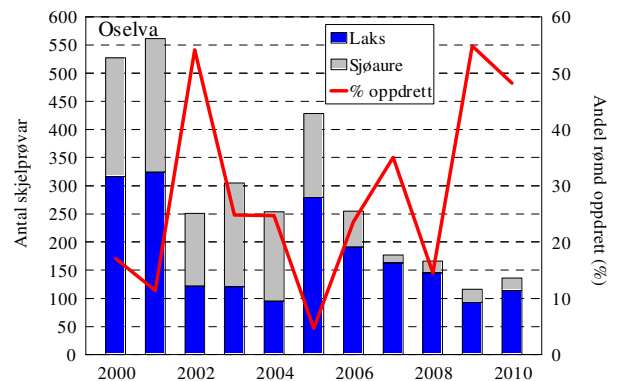
I perioden 1969-2010 var gjennomsnittleg årsfangst 158 laks (snittvekt 2,5 kg) og 268 sjøaurar (snittvekt 0,8 kg). I 2010 vart det fanga 136 laks (snittvekt 3,7 kg) og 40 sjøaure (snittvekt 1,1 kg). Både laksefangstar og sjøaurefangstar har vorte redusert dei siste åra (sjølv om det var ein liten auke i laksefangsten i 2010), men utviklinga er ikkje ulik den ein ser i resten av fylket (**figur 1**, linjer). Dette viser at reduksjonen er generell for regionen og ikkje sær eigen for Oselva.



FIGUR 1. Fangst av laks og sjøaure i Oselva i perioden 1969-2010 (antal, søyler). Frå 1979 er laksefangstane skild som tert (<3 kg, grøn søyle) og laks (>3 kg, blå søyle), frå 1993 er det skild mellom smålaks (<3 kg, grøn søyle), mellomlaks (3-7 kg, raud søyle) og storlaks (>7 kg, svart søyle). Lilla søyle er uspesifisert materiale. Linjer viser samla fangst av laks og sjøaure i resten av Hordaland.

Skjelmateriale

Frå sportsfisket i perioden 2000-2010 er det til saman analysert skjelpørvar av 1982 laks og 1213 sjøaurar. I 2010 kom det inn skjelpørvar av 114 laks og 22 sjøaure, dvs. 84 % av laksefangsten og 55 % av sjøaurefangsten. Andelen rømt oppdrettslaks har variert mellom 5 % i 2005 og 55 % 2009, i 2010 var det 48 % rømt laks.



Vekst i elv og sjø

Dei fleste laks- og aureungar er 2-3 år i elva før dei går ut i sjøen, ved ei lengd på 10-16 cm. Ein del av sjøaurane har ein periode i ein av innsjøane i vassdraget, og kan vera over 25 cm før dei går ut i sjøen. Sjøveksten er ulik for dei to artane, ved at laksen normalt veks ca. 25-40 cm første året i sjø, medan sjøauren veks 10-15 cm.

Dårleg sjøvekst dei seinare åra har ført til at ein god del av smålaksen (<3 kg) er to-sjøvinterlaks, som normalt skal vera mellomlaks (3-7 kg). I 2010 var nær halvparten av smålaksane i skjelmaterialet 2-sjøvinterlaks og ca. 20 % av mellomlaksen var 3-sjøvinterlaks.

For meir informasjon sjå www.radgivende-biologer.no, rapport nr 1432 (2011)



Rådgivende Biologer AS

Bredsgården, Bryggen, 5003 Bergen

Tlf: 55 31 02 78 / fax: 55 31 62 75

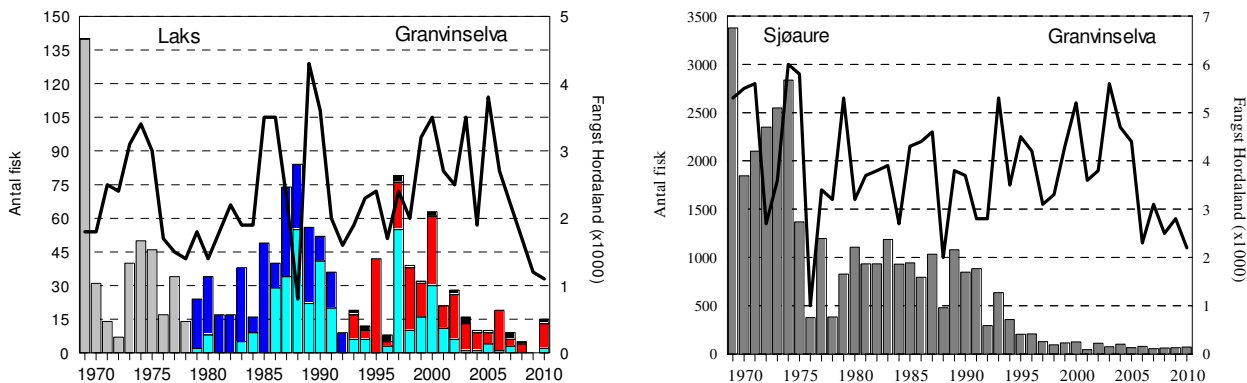
E-post: post@radgivende-biologer.no

www.radgivende-biologer.no

FANGST OG SKJELPRØVAR I GRANVINSELVA

Fangststatistikk

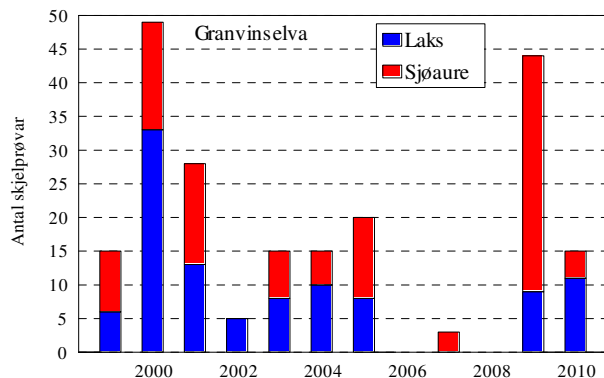
I perioden 1969-2000 var gjennomsnittleg årsfangst 33 laks (snittvekt 4,9 kg). Villaksen har vore freda f.o.m. 2001, fangstane av laks etter dette er rømd oppdrettslaks. Snittfangst av sjøaure per år i perioden 1969-2009 har vore 810 (snittvekt 1,5 kg). Sjøaurefangstane har minka frå midt på 1980-talet, og dei siste ti åra har snittfangstane vore berre 74 sjøaure per år. Fangsten i 2010 på 73 sjøaure (snittvekt 1,4 kg) er mellom dei lågaste som er registrert.



FIGUR 1. Fangst i antal (søyler) og snittvekt i kg (linje) av laks og sjøaure i Granvinselva i perioden 1969-2010. Frå 1979 er laksefangstane skild som tert (<3 kg, grøn søyle) og laks (>3 kg, blå søyle), frå 1993 er det skild mellom smålaks (<3 kg, grøn søyle), mellomlaks (3-7 kg, raud søyle) og storlaks (>7 kg, svart søyle). Villaksen har vore freda sidan 2001. Linjer viser samla fangst av laks og sjøaure i resten av Hordaland.

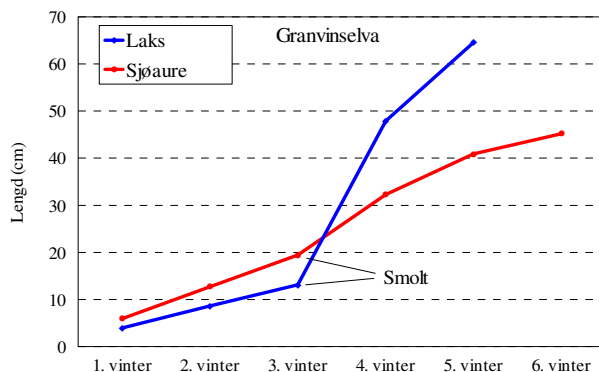
Skjelmateriale

Frå perioden 1999-2010 er det til saman analysert skjelprøvar av 98 laks og 106 sjøaurar. I 2010 vart det sendt inn skjelprøvar av 11 laks og 4 sjøaure.



Vekst i elv og sjø

Dei fleste laks- og aureungar er 2-4 år i elva før dei går ut i sjøen, ved ei lengd på 10-16 cm. Ein del av aurane vil opphalda seg i Granvinsvatnet ei ti før utvandring, og kan vera over 25 cm som smolt. Sjøveksten er ulik for dei to artane, ved at laksen normalt veks ca. 30-35 cm første året i sjø, medan sjøauren veks 12-15 cm.



For meir informasjon sjå www.radgivende-biologer.no, rapport nr 1432 (2011)



Rådgivende Biologer AS

Bredsgården, Bryggen, 5003 Bergen

Tlf: 55 31 02 78 / fax: 55 31 62 75

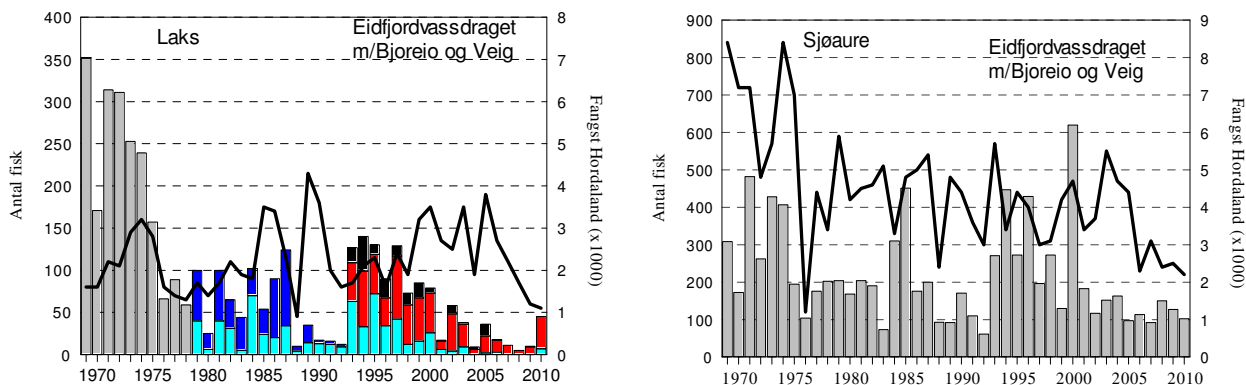
E-post: post@radgivende-biologer.no

www.radgivende-biologer.no

FANGST OG SKJELPRØVAR I EIDFJORDVASSDRAGET

Fangststatistikk

I perioden 1969-1999 vart det i gjennomsnitt fanga 115 laks per år, med ei snittvekt på 5,3 kg. Villaksen har vore freda sidan 2000, så fangstane av laks desse åra er rømd oppdrettslaks. Gjennomsnittleg fangst av sjøaure i perioden 1969-2010 har vore 218 per år (snittvekt 1,5 kg). I 2010 vart det fanga 45 laks og 102 sjøaure. Etter 2000 har sjøaurefangstane variert mellom 90 og 180 kvart år.

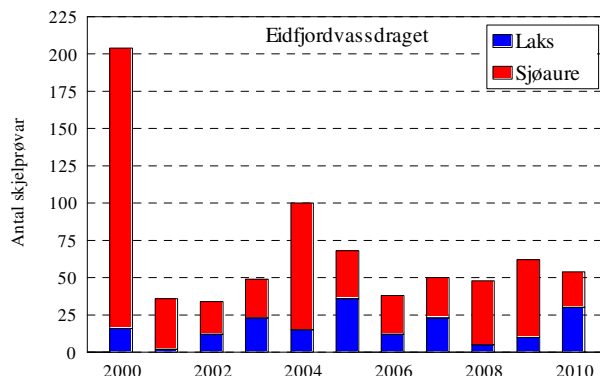


FIGUR 1. Fangst av laks og sjøaure i Eidfjordvassdraget i perioden 1969-2010 (antal, søyler). Frå 1979 er laksefangstane skild som tert (<3 kg, grøn søyle) og laks (>3 kg, blå søyle), frå 1993 er det skild mellom smålaks (<3 kg, grøn søyle), mellomlaks (3-7 kg, raud søyle) og storlaks (>7 kg, svart søyle). Villaksen har vore freda sidan 2000. Linjer viser samla fangst av laks og sjøaure i resten av Hordaland.

Innsamla skjelmateriale

Frå sportsfisket i perioden 2000-2010 er det samla analysert skjelprøvar av 190 laks og 559 sjøaurar. Seksten av laksane var villaks som anten har vorte skadde av reiskap, eller feilaktig har vore vurdert som sjøaure eller rømd oppdrettslaks. Alle laksane i 2010 var rømt oppdrettslaks.

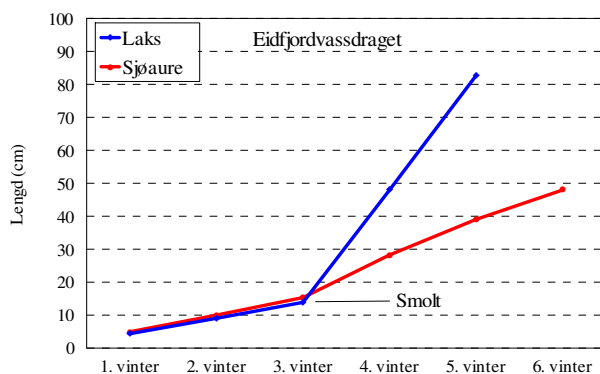
FIGUR 2. Innsamla skjelmateriale frå sportsfiske i Eidfjordvassdraget 2000-2010.



Vekst i elv og sjø

Dei fleste laks- og aureungar er 2-3 år i elva før dei går ut i sjøen, ved ei lengd på 10-17 cm. Ein del av aurane er ein eller fleire sesongar i Eidfjordvatnet, og kan vera opp mot 30 cm før dei går ut i sjøen første gong. Sjøveksten er ulik for dei to artane, ved at laksen normalt veks ca. 30-35 cm første året i sjø, medan sjøauren veks 12-15 cm.

FIGUR 3. Vekst i elv og sjø for laks og sjøaure fanga i Eidfjordvassdraget.



For meir informasjon sjå www.radgivende-biologer.no, rapport nr 1432 (2011)



Rådgivende Biologer AS

Bredsgården, Bryggen, 5003 Bergen

Tlf: 55 31 02 78 / fax: 55 31 62 75

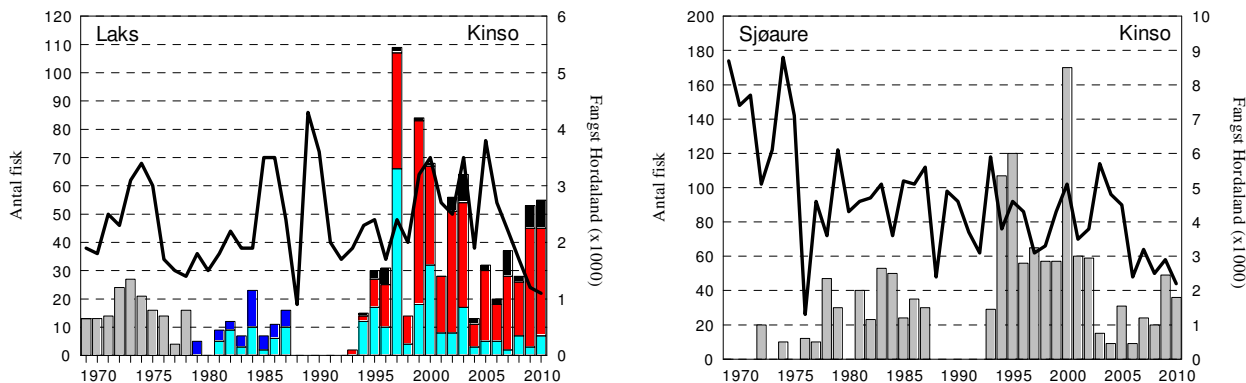
E-post: post@radgivende-biologer.no

www.radgivende-biologer.no

FANGST OG SKJELPRØVAR I KINSO

Fangststatistikk

I perioden 1969-2000 var gjennomsnittleg årsfangst 21 laks (snittvekt 4,8 kg), villaksen har vore freda f.o.m. 2001, og fangstane av laks etter dette er hovudsakleg rømt oppdrettslaks. Snittfangsten av sjøaure i perioden 1969-2010 har vore 44 per år (snittvekt 1,2 kg). I 2010 vart det fanga 36 sjøaure (snittvekt 0,8 kg). Sjøaurefangstane har vore dårlege dei siste åra i Kinso, sjølv om resultatet frå både 2009 og 2010 var vesentleg betre enn dei føregåande åra.

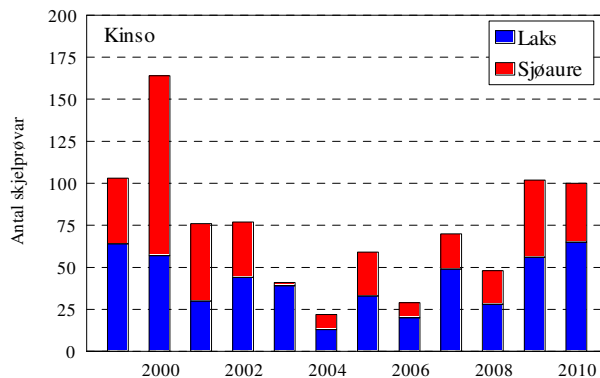


FIGUR 1. Fangst av laks og sjøaure i Kinso i perioden 1969-2010 (antal, søyler). Frå 1979 er laksefangstane skild som tert (<3 kg, grøn søyle) og laks (>3 kg, blå søyle), frå 1993 er det skild mellom smålaks (<3 kg, grøn søyle), mellomlaks (3-7 kg, raud søyle) og storlaks (>7 kg, svart søyle). Linjer viser samla fangst av laks og sjøaure i resten av Hordaland. Villaksen har vore freda f.o.m. 2001.

Skjelmateriale

Frå sportsfisket i perioden 1999-2010 er det til saman analysert skjelprøvar av 498 laks og 393 sjøaurar. I 2010 fekk me inn skjelprøvar av 65 laks og 35 sjøaure. Til saman 64 av laksane fanga etter 2000 var villaks, dei fleste har anten vorte skadde av reiskap, eller feilaktig vore vurdert som sjøaure eller rømd laks.

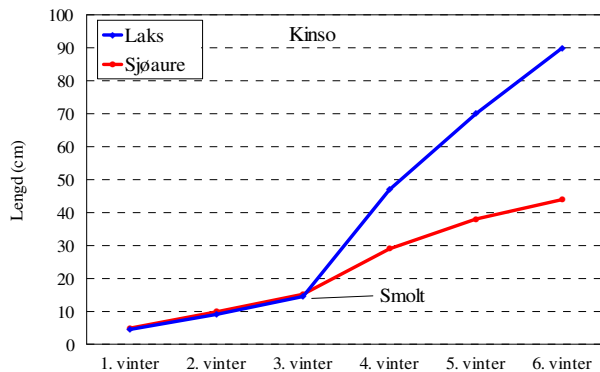
FIGUR 2. Innsamla skjelmateriale frå sportsfiske i Kinso 1999-2010.



Vekst i elv og sjø

Dei fleste laks- og aureungar er 2-4 år i elva før dei går ut i sjøen, ved ei lengd på 10-16 cm. Sjøveksten er ulik for dei to artane, ved at laksen normalt veks ca. 28-38 cm første året i sjø, medan sjøauren veks 12-15 cm.

FIGUR 3. Vekst i elv og sjø for laks og sjøaure fanga i Kinso.



For meir informasjon sjå www.radgivende-biologer.no, rapport nr 1432 (2011)



Rådgivende Biologer AS

Bredsgården, Bryggen, 5003 Bergen

Tlf: 55 31 02 78 / fax: 55 31 62 75

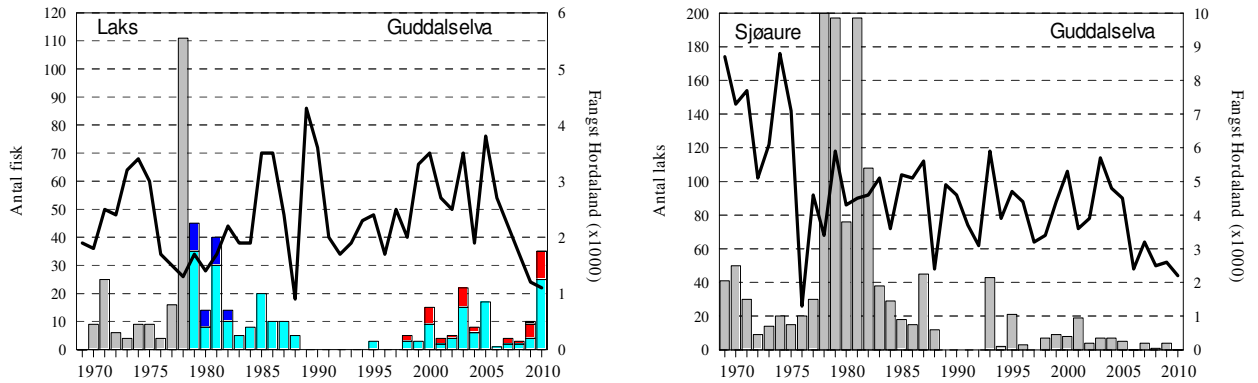
E-post: post@radgivende-biologer.no

www.radgivende-biologer.no

FANGST OG SKJELPRØVAR I GUDDALSELVA

Fangststatistikk

I perioden 1969-2010 var gjennomsnittleg årsfangst 15 laks (snittvekt 2,8 kg). Med enkelte unntak har laksefangstane vore under 20 per år, dei fleste åra under 10. Fangsten i 2010 (35 laks, snittvekt 2,4 kg) er den klart høgaste som er registrert sida tidleg på 1980-talet. Snittfangst av sjøaure per år i perioden 1969-2010 har vore 36 (snittvekt 1,2 kg). Etter nokre år med høge fangstar på 1970- og 80-talet har fangstane vore små og avtakande, dei siste 15 åra har det i snitt vorte fanga 5 sjøaure per år. I 2010 vart det ikkje registrert fangst av sjøaure.

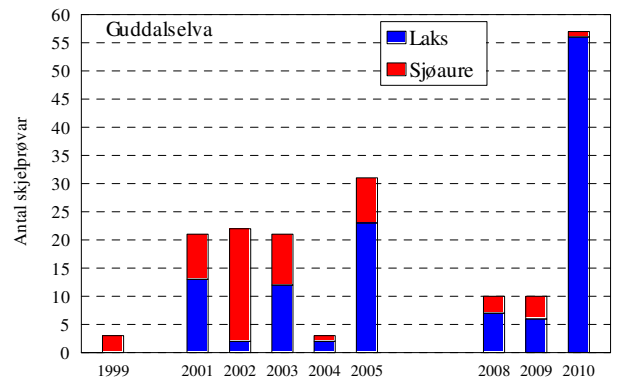


FIGUR 1. Fangst i antal (søyler) og snittvekt i kg (linje) av laks og sjøaure i Guddalselva i perioden 1969-2010. Frå 1979 er laksefangstane skild som tert (<3 kg, grøn søyle) og laks (>3 kg, blå søyle), frå 1993 er det skild mellom smålaks (<3 kg, grøn søyle), mellomlaks (3-7 kg, raud søyle) og storlaks (>7 kg, svart søyle). Linjer viser samla fangst av laks og sjøaure i resten av Hordaland.

Skjelmateriale

Frå perioden 1999-2010 er det til saman analysert skjelpøvar av 121 laks og 57 sjøaurar. I 2010 vart det sendt inn skjelpøvar av 56 laks og 1 sjøaure. Fleire av åra, inkludert 2010, er det motteke skjelpøvar frå fleire fisk enn det er rapportert fanga.

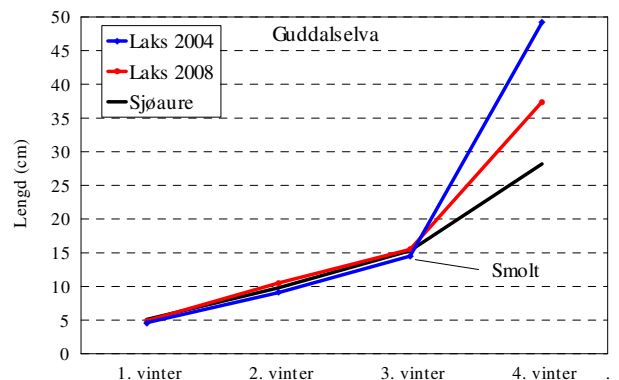
FIGUR 2. Skjelmateriale 1999-2010



Vekst i elv og sjø

Dei fleste laks- og aureungar er 2-3 år i elva før dei går ut i sjøen, ved ein smoltstorleik på 12-16 cm. Sjøveksten er ulik for dei to artane, ved at laksen normalt veks ca. 30-35 cm første året i sjø, medan sjøauren veks 12-15 cm. Dei siste åra har laksen på Vestlandet hatt svært dårleg sjøvekst, i 2008 og 2009 var snittveksten i mange bestandar nede i 25 cm.

FIGUR 3. Vekst tre år i elv og første året i sjø for sjøaure og to smoltårsklassar av laks.



For meir informasjon sjå www.radgivende-biologer.no, rapport nr 1432 (2011)



Rådgivende Biologer AS

Bredsgården, Bryggen, 5003 Bergen

Tlf: 55 31 02 78 / fax: 55 31 62 75

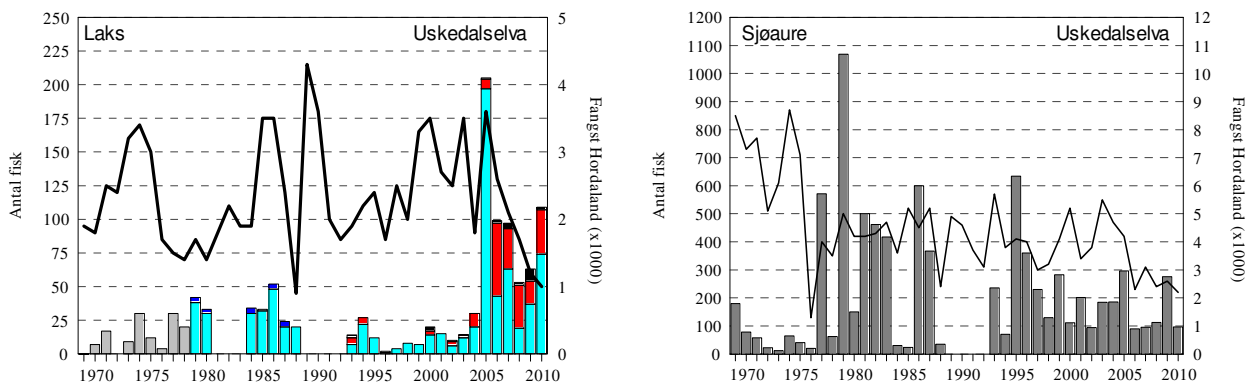
E-post: post@radgivende-biologer.no

www.radgivende-biologer.no

FANGST OG SKJELPRØVAR I USKEDALSELVA

Fangststatistikk

I perioden 1969-2010 var gjennomsnittleg årsfangst 35 laks (snittvekt 2,7 kg). Før rekordåret 2005, då det vart fanga 205 laks, var fangstane sjeldan over 30 per år. Dei siste 5 åra har det vorte fanga mellom 53 og 109 laks. Fangstutviklinga ser dermed ut til å vera langt betre enn i resten av fylket (**figur 1**, linje). Snittfangst av sjøaure per år i perioden 1969-2010 har vore 225 (snittvekt 1,0 kg). Det har vore store mellomårsvariasjonar i sjøaurefangstane i heile perioden. I 2010 vart det fanga 96 sjøaure, med ei snittvekt på 1,2 kg.



FIGUR 1. Fangst i antal (søyler) og snittvekt i kg (linje) av laks og sjøaure i Uskedalselva i perioden 1969-2010. Frå 1979 er laksefangstane skild som tert (<3 kg, grøn søyle) og laks (>3 kg, blå søyle), frå 1993 er det skild mellom smålaks (<3 kg, grøn søyle), mellomlaks (3-7 kg, raud søyle) og storlaks (>7 kg, svart søyle). Linjer viser samla fangst av laks og sjøaure i resten av Hordaland.

Skjelmateriale

Me har motteke skjelprøvar 23 laks, 11 sjøaure og ein regnbogeaure fanga i 2000, 2008 og 2010 (**tabell 1**). Mellom laksane var det 3 rømte oppdrettslaks, ein i 2000 og 2 i 2008.

År	Antal skjelprøvar av laks (% av fangst)	Oppdrettslaks antal og (%)	Antal skjelprøvar av sjøaure (% av fangst)
2000	2 (10 %)	1 (50 %)	5 (2 %)
2008	12 (23 %)	4 (17 %)	6 (5 %)
2010	9 (8 %)	0	0

Vekst i elv og sjø

Dei fleste laks- og aureungar er 2-3 år i elva før dei går ut i sjøen. ved ein smoltstorleik på 12-16 cm. Sjøveksten er ulik for dei to artane, ved at laksen normalt veks ca. 30-35 cm første året i sjø, medan sjøauren veks 12-15 cm. Dei siste åra har laksen på Vestlandet hatt svært dårleg sjøvekst, i 2008 og 2009 var snittveksten første året i sjøen i mange bestandar nede i 25 cm.

For meir informasjon sjå www.radgivende-biologer.no, rapport nr 1432 (2011)



Rådgivende Biologer AS

Bredsgården, Bryggen, 5003 Bergen

Tlf: 55 31 02 78 / fax: 55 31 62 75

E-post: post@radgivende-biologer.no

www.radgivende-biologer.no