

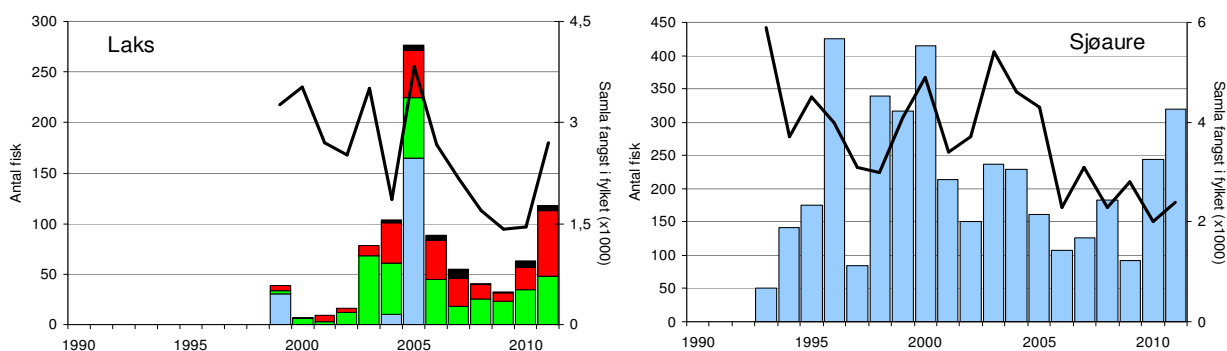
FANGST OG SKJELPRØVAR I FRØYSETELVA

Fangststatistikk

Gjennomsnittleg årsfangst av sjøaure 1993-2011 var 211 (snittvekt 0,9 kg). I 2011 vart det fanga 320 sjøaure (snittvekt 1,1 kg), som er det beste resultatet sidan 2000 (**figur 1**, stolpar).

Etter at villaksen har vore freda sidan tidleg på 1990-talet, vart det opna for ordinært fiske i 2003, og i 2011 vart det fanga 118 laks (snittvekt 3,6 kg). Dette er ein klar auke i høve til i 2010, og det beste resultatet sidan 2005. Utviklinga i laksefangstane dei siste åra har samsvart godt med det ein har sett i resten av fylket, medan det ikkje er nokon klar samanheng for sjøaurefangstane (**figur 1**, linjer).

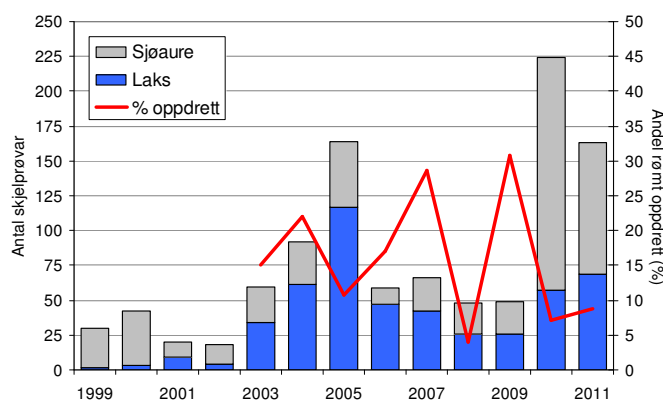
Dei siste åra har ein del av både laks og sjøaure vorte sett ut att i elva. I 2011 vart 15 laks (13 %), og 47 sjøaure (15 %) sett ut att. Gjenutsett fisk er inkludert i fangststatistikken.



FIGUR 1. Fangst av laks og sjøaure i Frøysetelva i perioden 1993-2011 (stolpar). Det er skild mellom smålaks (<3 kg, grøn), mellomlaks (3-7 kg, raud) og storlaks (>7 kg, svart). Blå stolpar er uspesifisert materiale. Villaksen var freda fram til og med 2002. Linjer viser fangst av laks og sjøaure i resten av Hordaland utanom Frøysetelva. **NB!** Fangst inkluderer gjenutsett fisk.

Innslag av rømd oppdrettslaks

Frå sportsfiske i perioden 1999-2011 er det samla analysert skjelpørvar av 497 laks og 538 sjøaurar. Etter at det vart opna for fritt fiske etter laks i 2003 har andel rømt laks i skjelmaterialet variert mykje mellom år, og etter at det var nede 4 % i 2008, var det ein kraftig auke i 2009, til 31 %. I 2010 og 2011 var andelen redusert til høvesvis 7 og 9 %.



FIGUR 2. Antal skjelpørvar frå sportsfiske i Frøysetelva 1999-2011, og andel rømt oppdrettslaks (%).

For meir informasjon sjå www.radgivende-biologer.no



Rådgivende Biologer AS

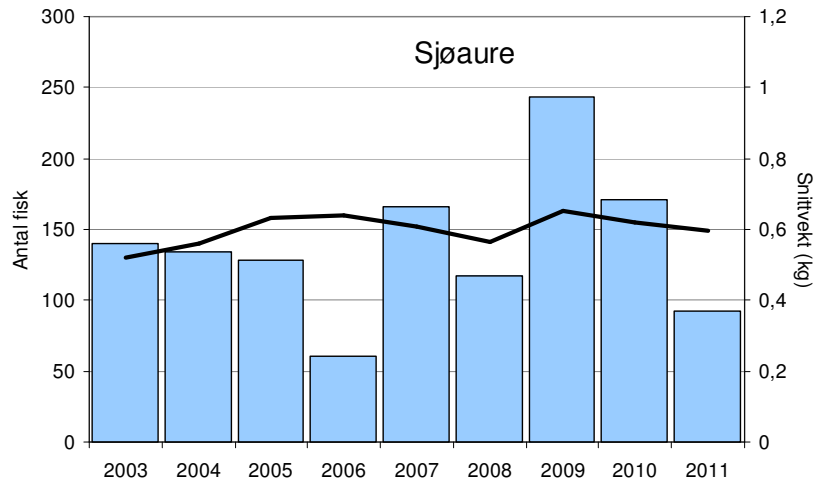
Bredsgården, Bryggen, 5003 Bergen

Tel.: 55 31 02 78 - Fax.: 55 31 62 78
E-post: post@radgivende-biologer.no
www.radgivende-biologer.no

FANGST OG SKJELPRØVAR I ROMARHEIMSELVA

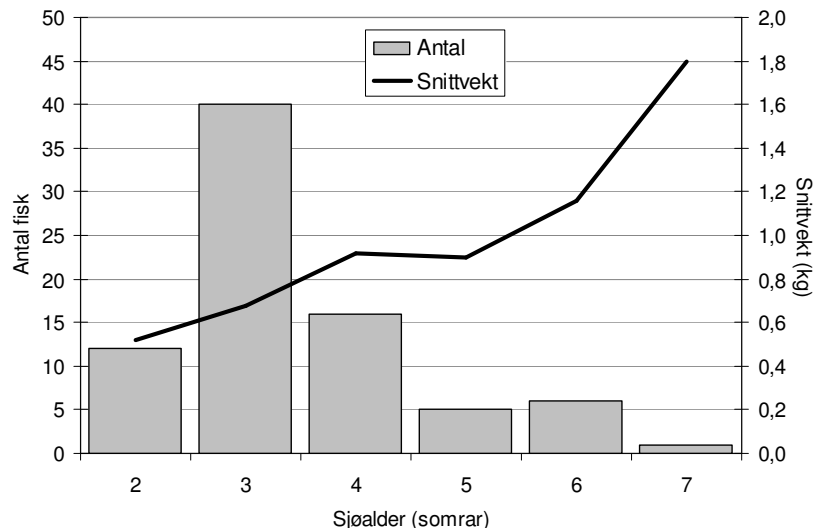
Etter å ha vore totalfreda sidan 1993 vart det opna att for fiske etter laks og sjøaure i Romarheimselva i 2003. I perioden 2003-2011 har det i snitt vore fanga 139 sjøaure per år (snittvekt 0,6 kg), i 2011 vart det fanga 92 sjøaure (snittvekt 0,6 kg). Dei tre siste åra har 4-13 % av sjøaurane vorte sette ut att i elva. Desse er inkludert i fangsten (**figur 1**)

Det har vore spreidde fangstar av laks i Romarheimselva, men aldri meir enn 5 kvart år, og samla fangst i perioden 2003-2010 er 20 laks. I 2011 vart det fanga 5 laks. Romarheimselva er ikkje rekna å ha ein eigen laksebestand.



FIGUR 1. Fangst i antal (søyler) og snittvekt i kg (linje) av sjøaure i Romarheimselva i 2003-11. NB! Fangst inkluderer gjenutsett fisk.

Me har motteke skjelprøvar kvart år sidan 2003, til saman er det analysert skjelprøvar av 81 sjøaurar og 6 villaksar. I 2011 kom det inn skjelprøvar av 6 sjøaurar og 2 laksar. Dei aller fleste sjøaurane hadde vore 2, 3 eller 4 somrar i sjøen då dei vart fanga, 4-sjøsommarfisk utgjer åleine halvparten av skjelmaterialet (**figur 2**). Snittvekta aukar med sjøalder, som ein skal venta, men det er stor variasjon innan kvar aldersgruppe.



FIGUR 2. Antal og snittvekt (kg) av ulike sjøaldergrupper av sjøaure fanga i Romarheimselva 2003-11.

For meir informasjon sjå www.radgivende-biologer.no



Rådgivende Biologer AS

Bredsgården, Bryggen, 5003 Bergen

Tel.: 55 31 02 78 - Fax.: 55 31 62 78

E-post: post@radgivende-biologer.no

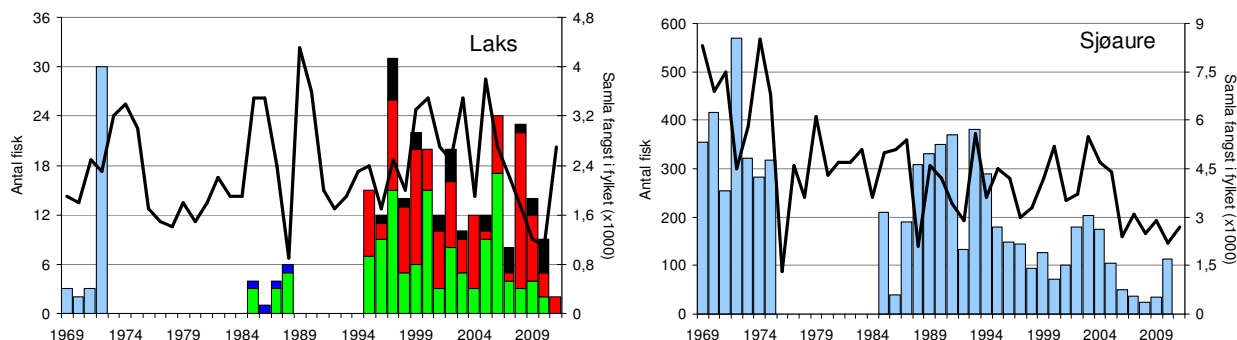
www.radgivende-biologer.no

FANGST OG SKJELPRØVAR I MODALSELVA

Fangststatistikk

I perioden 1969-2011 var gjennomsnittleg årsfangst 203 sjøaure (snittvekt på 1,2 kg). Sjøaurefangstane har vore stadig minkande sidan seint på 1980-talet, og fangstane i 2006-2009 og i 2011 var dei dårlegaste som er registrert, med unntak av 1986. Denne utviklinga er mykje den same som i resten av fylket (**figur 1**, linje), men auken i 2010 skil seg frå den generelle utviklinga. I 2011 vart det berre registrert fangst av ein enkelt sjøaure i Modalselva.

Gjennomsnittleg årsfangst av laks har vore fanga 13 (snittvekt 4,2 kg), men fangstane har variert mykje mellom år, og oftast ute av takt med resten av fylket (**figur 1**, linje). Modalselva har truleg ikkje ein eigen sjølvreproduserande laksebestand, og feilvandra laks og rømt oppdrettslaks utgjør ofte ein relativt stor del av fangsten.

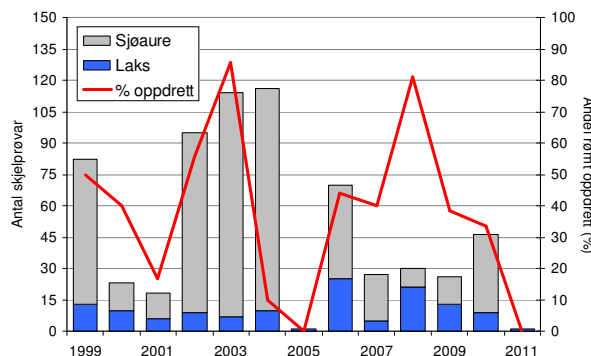


FIGUR 1. Fangst av laks og sjøaure i Modalselva i perioden 1969-2010 (antal, søyler). Frå 1979 er laksefangstane skild som tert (<3 kg, grøn søyle) og laks (>3 kg, blå søyle), frå 1993 er det skild mellom smålaks (<3 kg, grøn søyle), mellomlaks (3-7 kg, raud søyle) og storlaks (>7 kg, svart søyle). Linjer viser samla fangst av laks og sjøaure i resten av Hordaland utanom Modalselva.

Skjelprøvar

Frå perioden 1999-2011 er det til saman analysert skjelprøvar av 130 laks og 520 sjøaurar. I 2011 kom det inn skjelprøvar av ein laks og ein sjøaure. Andelen rømt oppdrettslaks har variert mellom 86 % i 2003 og 0 % i 2005 og 2011.

FIGUR 2. Antal skjelprøvar frå sportsfisket i Modalselva 1999-2011, og andel rømt oppdrettslaks (%).



Vekst i elv og sjø

Dei fleste laks- og aureungar er 2-3 år i elva før dei går ut i sjøen, ved ei lengd på 10-16 cm. Sjøveksten er ulik for dei to artane, ved at laksen normalt veks ca. 25-40 cm første året i sjø, medan sjøauren veks 10-15 cm.

For meir informasjon sjå www.radgivende-biologer.no

Skjell 2011



Rådgivende Biologer AS

Bredsgården, Bryggen, 5003 Bergen

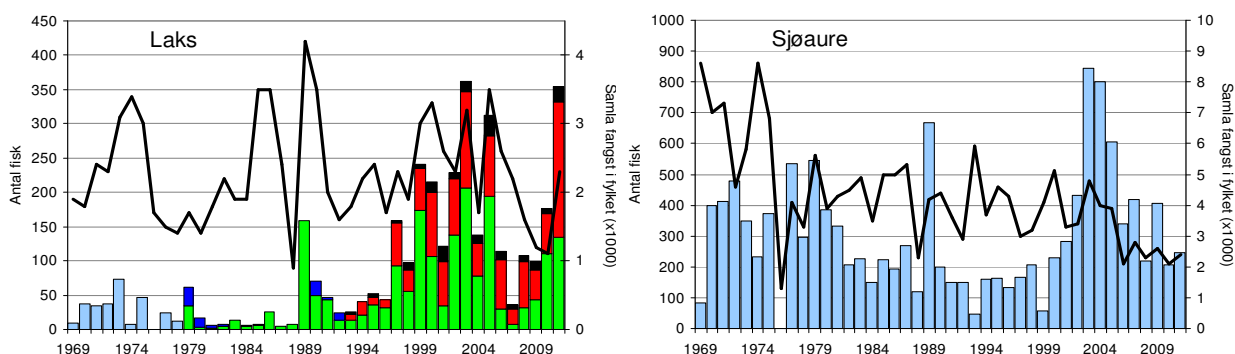
Tel.: 55 31 02 78 - Fax.: 55 31 62 78
E-post: post@radgivende-biologer.no
www.radgivende-biologer.no

FANGST OG SKJELPRØVAR I DALEELVA

Fangststatistikk

I perioden 1969-2011 var gjennomsnittleg årsfangst 87 laks (snittvekt 3,4 kg) og 314 sjøaurar (snittvekt 0,8 kg). Laksefangstane har variert mykje dei seinare åra, og etter eit svært godt resultat i 2005 (313 laks), var fangsten nede i 114 laks i 2006 og 36 laks i 2007 (**figur 1**, stolpar). Dette var det dårlegaste resultatet sidan 1992. På grunn av dei dårlege fangstane av villaks i 2007, vart villaksen etter lokalt initiativ freda frå midt i juli. Dei siste åra har det vore restriksjonar i fisket, og det meste av umerka villaks har vorte sett ut att i elva, medan feittfinneklippt fisk har vorte avliva. I 2011 vart det fanga 355 laks (snittvekt 2,4 kg), 60 % av desse vart sette ut att.

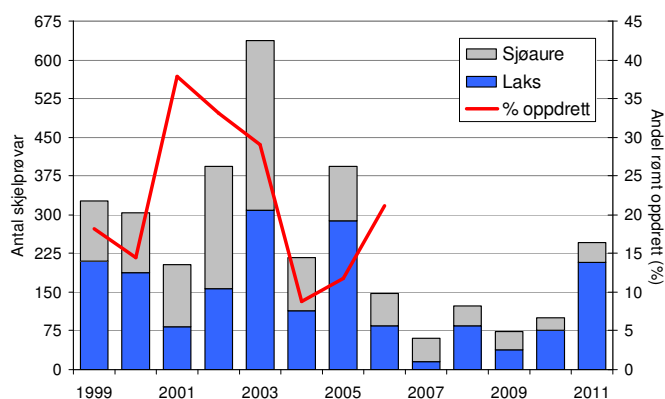
Etter nokre år med rekordstore fangstar av sjøaure, har det gått nedover, og i 2011 vart det fanga 247 sjøaure (snittvekt 0,9 kg). Utviklinga i fangst av både laks og sjøaure dei siste åra samsvarar ganske godt med det ein ser i resten av fylket (**figur 1**, linjer), så situasjonen er ikkje sær eigen for Daleelva. Gjenutsett fisk er inkludert i fangststatistikken.



FIGUR 1. Fangst av laks og sjøaure i Daleelva i perioden 1969-2011 (antal, stolpar). Frå 1979 er laksefangstane skild som tert (<3 kg, grøn) og laks (>3 kg, blå), frå 1993 er det skild mellom smålaks (<3 kg, grøn), mellomlaks (3-7 kg, raud) og storlaks (>7 kg, svart). Linjer viser samla fangst av laks og sjøaure i resten av Hordaland utanom Daleelva. NB! Fangst inkluderer gjenutsett fisk.

Skjelmateriale

Frå sportsfisket i perioden 1999-2011 er det samla analysert skjelprøvar av 1853 laks og 1371 sjøaurar (**figur 2**). Etter ein topp i 2001 gjekk andelen rømt laks jamt nedover, frå 38 % i 2001, til 9 % i 2004, før det auka att i 2005 (12 %) og 2006 (21 %). Sidan det har vore restriksjonar på fiske av villaks sidan 2007, kan ein ikkje talfesta innslaget av rømt laks etter dette.



FIGUR 2. Antal skjelprøvar frå Daleelva 1999-2011 og andel rømt oppdrettslaks (%) 1999-2006.

For meir informasjon sjå www.radgivende-biologer.no



Rådgivende Biologer AS

Bredsgården, Bryggen, 5003 Bergen

Tel.: 55 31 02 78 - Fax.: 55 31 62 78
E-post: post@radgivende-biologer.no
www.radgivende-biologer.no

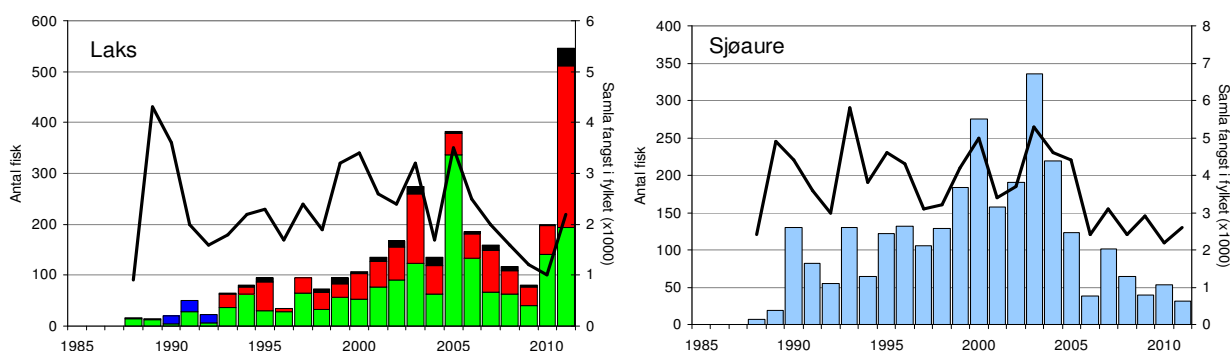
FANGST OG SKJELPRØVAR I STORELVA I ARNA

Fangststatistikk

I perioden 1988-2011 var gjennomsnittleg årsfangst 137 laks (snittvekt 3,3 kg) og 116 sjøaurar (snittvekt 0,9 kg). I 2011 vart det fanga 545 laks (snittvekt 3,8 kg), det klart beste resultatet for heile perioden (**figur 1**, stolpar). Auken skuldast først og fremst uvanleg høg fangst av mellom- og storlaks. Det vart fanga 31 sjøaure (snittvekt 0,9 kg), som er den lågaste fangsten sidan 1989.

Fangsten av både laks og sjøaure dei siste 8-10 åra har variert om lag som i resten av fylket (**figur 1**, linjer). Auken i laksefangstar har vore sterkare i Storelva dei siste to åra enn i resten av fylket, noko som til dels skuldast at det har vore fanga ein god del feilvandrande utsett laks (feittfinneklipt), truleg frå Daleelva og Vosso. Samsvaret med resten av fylket viser at det meste av variasjonen skuldast faktorar som er felles for mange elvar, og ikkje særlege for Storelva.

Dei tre siste åra har ein aukande andel av laks og sjøaure vorte sett ut att i elva. I 2011 vart 44 % av laksane og 48 % av sjøaurane sett ut att. Desse er inkludert i fangststatistikken.

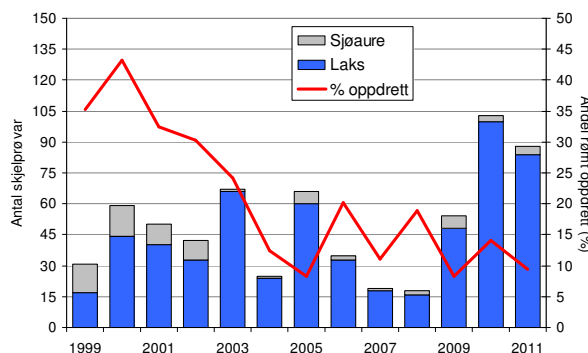


FIGUR 1. Fangst av laks og sjøaure i Storelva i perioden 1969-2011 (antal, stolpar). Frå 1979 er laksefangstane skild som tert (<3 kg, grøn) og laks (>3 kg, blå), frå 1993 er det skild mellom smålaks (<3 kg, grøn), mellomlaks (3-7 kg, raud) og storlaks (>7 kg, svart). Linjer viser samla fangst av laks og sjøaure i resten av Hordaland utanom Storelva. NB! Fangst inkluderer gjenutsett fisk.

Skjelmateriale

Frå sportsfisket i perioden 1999-2011 er det samla analysert skjelprøvar av 583 laks og 74 sjøaurar (**figur 2**). Etter at andelen rømt laks hadde gått jamt nedover, frå 43 % i 2000, til 8 % i 2005, har andelane variert mellom 8 og 20 %. I 2011 var andelen 9,5 % (8 av 84 laks).

Dei seinare åra har ein relativt høg andel av laksane vore feittfinneklipte. I 2011 var 23 av 76 villaks feittfinneklipte (30 %).



FIGUR 2. Antal skjelprøvar frå Storelva 1999-2011 og andel rømt oppdrettslaks (%).

For meir informasjon sjå www.radgivende-biologer.no



Rådgivende Biologer AS

Bredsgården, Bryggen, 5003 Bergen

Tel.: 55 31 02 78 - Fax.: 55 31 62 78
E-post: post@radgivende-biologer.no
www.radgivende-biologer.no

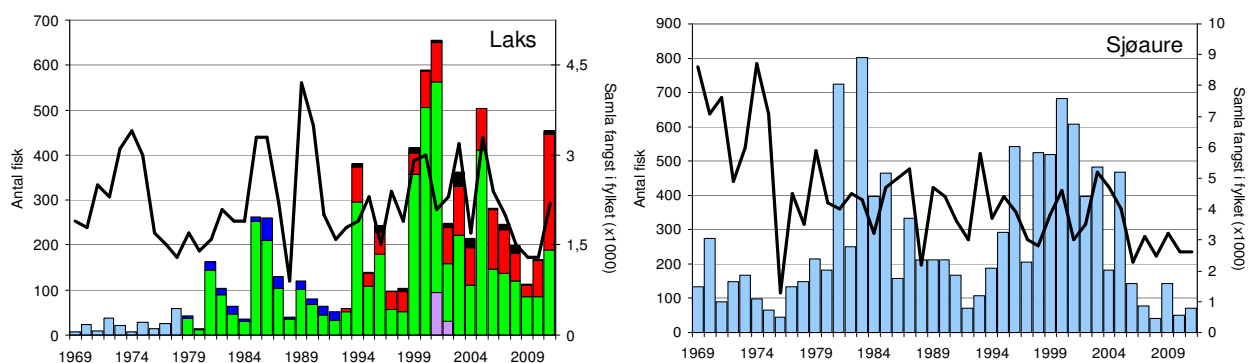
FANGST OG SKJELPRØVAR I OSELVA

Fangststatistikk

I 2011 vart det fanga 455 laks (snittvekt 3,4 kg), som er eit av dei beste resultatane som er registrert i Oselva (**figur 1**, stolpar). Fangsten av mellomlaks (3-7 kg) var den klart høgaste som er registrert. Med unntak av dei svært høge laksefangstane i 2000 og 2001, har variasjonen mellom år sidan seint på 1990-talet vore svært lik i Oselva og fylket elles (**figur 1**, linje). Dette viser at dei viktigaste faktorane som påverkar laksebestanden i Oselva ikkje er lokale, men felles for ei rekke elvar på Vestlandet.

Fangsten av sjøaure har vore låg dei siste 5 åra, i 2011 vart det fanga 73 sjøaure (snittvekt 1,3 kg). Samsvaret mellom sjøaurefangstar i Oselva og resten av fylket er ikkje like klar som for laks, men reduksjonen frå 2006 til 2007 og åra etter er mykje den same.

Dei siste tre åra har 15-20 % av laksane vorte sette ut i elva. I 2009 vart 75 % av sjøauren sett ut att, dei to siste åra høvesvis 23 og 41 %. Gjenutsett fisk er inkludert i fangsten i **figur 1**.

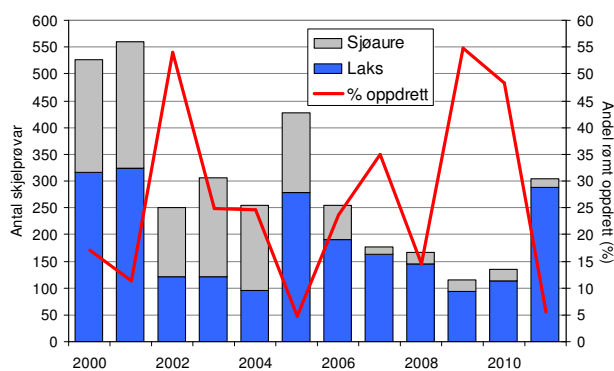


FIGUR 1. Fangst av laks og sjøaure i Oselva i perioden 1969-2011 (antal, stolpar). Frå 1979 er laksefangstane skild som tert (<3 kg, grøen) og laks (>3 kg, blå), frå 1993 er det skild mellom smålaks (<3 kg, grøen), mellomlaks (3-7 kg, raud) og storlaks (>7 kg, svart). Lilla stolpar i 2001 og 2002 er uspesifisert materiale. Linjer viser samla fangst av laks og sjøaure i resten av Hordaland. **NB!** Fangst inkluderer gjenutsett fisk.

Skjelprøvar

Frå sportsfisket i perioden 2000-2011 er det til saman analysert skjelprøvar av 2252 laks og 1227 sjøaurar (**figur 2**). I 2011 kom det inn skjelprøvar av 289 laks og 14 sjøaure, dvs. 64 % av laksefangsten og 20 % av sjøaurefangsten.

Andelen rømt oppdrettslaks har variert mellom 5 % i 2005 og 55 % 2009. I 2011 var andelen rømt laks nede i 5,5 %, og antalet var også redusert i høve til dei to føregåande åra; i 2009 og 2010 var det høvesvis 51 og 55 rømte laksar i skjelmaterialet, i 2011 berre 16.



FIGUR 2. Antal skjelprøvar frå sportsfiske i Oselva 2000-11, og andel rømt oppdrettslaks (%).

For meir informasjon sjå www.radgivende-biologer.no



Rådgivende Biologer AS

Bredsgården, Bryggen, 5003 Bergen

Tel.: 55 31 02 78 - Fax.: 55 31 62 78
E-post: post@radgivende-biologer.no
www.radgivende-biologer.no

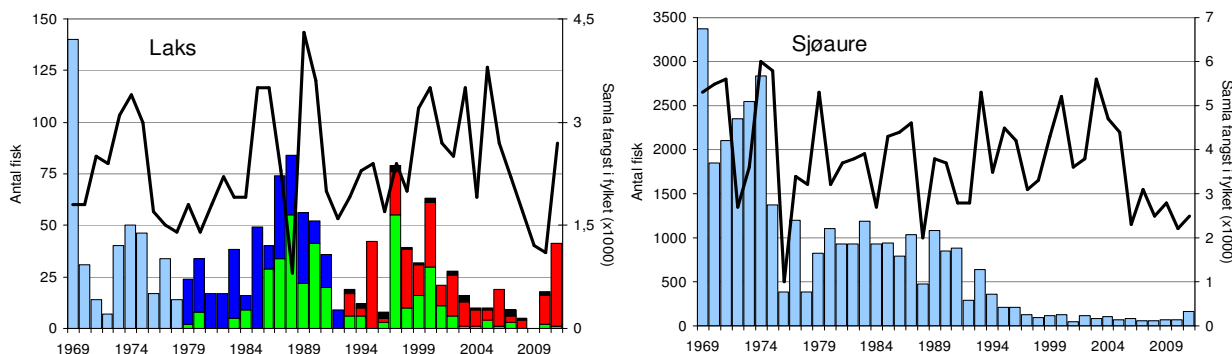
FANGST OG SKJELPRØVAR I GRANVINSELVA

Fangststatistikk

I perioden 1969-2000 var gjennomsnittleg årsfangst 33 laks (snittvekt 4,9 kg). Villaksen har vore freda f.o.m. 2001, fangstane av laks etter dette er rømt oppdrettslaks eller gjenutsett villaks.

Snittfangst av sjøaure per år i perioden 1969-2011 har vore 810 (snittvekt 1,5 kg). Sjøaurefangstane har minka frå midt på 1980-talet, og dei siste ti åra har snittfangstane vore berre 85 sjøaure per år. Fangsten i 2011 på 161 sjøaure (snittvekt 1,5 kg) er den høgaste på 15 år (**figur 1**, stolpar).

Det er ingen klar samanheng mellom variasjon i fangst i Granvinselva og resten av fylket, korkje for laks eller sjøaure (**figur 1**, linjer).

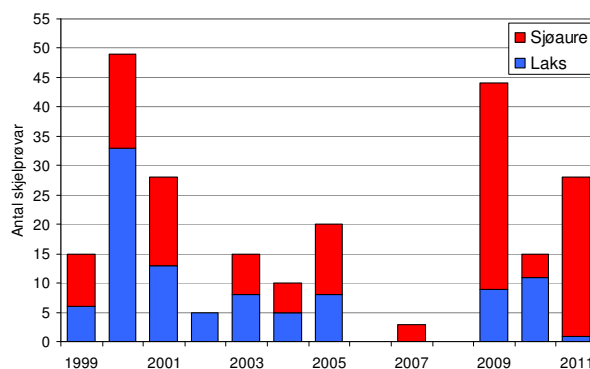


FIGUR 1. Fangst i antal (stolpar) og snittvekt i kg (linje) av laks og sjøaure i Granvinselva i perioden 1969-2011. Frå 1979 er laksefangstane skild som tert (<3 kg, grøn) og laks (>3 kg, blå), frå 1993 er det skild mellom smålaks (<3 kg, grøn), mellomlaks (3-7 kg, raud) og storlaks (>7 kg, svart). Villaksen har vore freda sidan tidleg på 1990-talet. Linjer viser samla fangst av laks og sjøaure i resten av Hordaland. **NB!** Fangst inkluderer gjenutsett fisk.

Samla skjelmateriale

Frå perioden 1999-2011 er det til saman analysert skjelprøvar av 99 laks og 133 sjøaurar. I 2011 vart det sendt inn skjelprøvar av 1 laks og 27 sjøaure.

FIGUR 2. Antal skjelprøvar av laks og sjøaure frå sportsfisket i Granvinselva.



Vekst i elv og sjø

Dei fleste laks- og aureungar er 2-4 år i elva før dei går ut i sjøen, ved ei lengd på 10-16 cm. Ein del av aurene vil opphalda seg i Granvinsvatnet ei ti før utvandring, og kan vera over 25 cm som smolt. Sjøveksten er ulik for dei to artane, ved at laksen normalt veks ca. 30-35 cm første året i sjø, medan sjøauren veks 12-15 cm.

For meir informasjon sjå www.radgivende-biologer.no

Skjell 2011



Rådgivende Biologer AS

Bredsgården, Bryggen, 5003 Bergen

Tel.: 55 31 02 78 - Fax.: 55 31 62 78

E-post: post@radgivende-biologer.no

www.radgivende-biologer.no

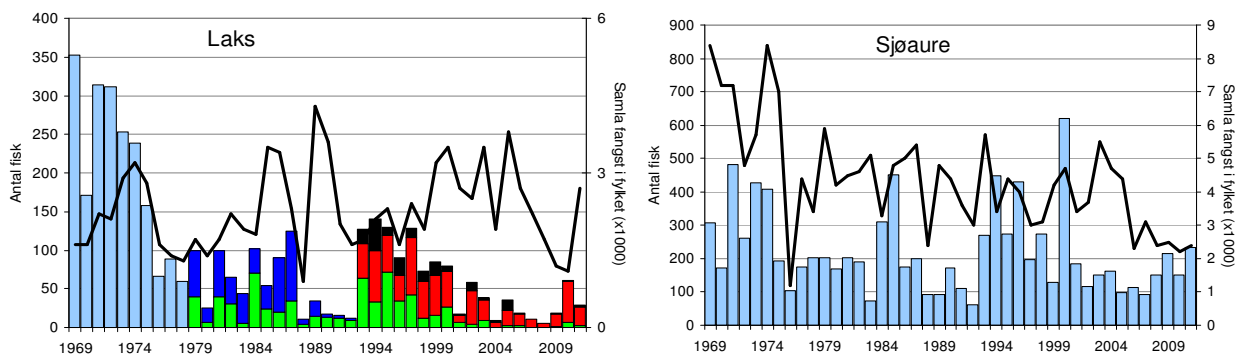
FANGST OG SKJELPRØVAR I EIDFJORDVASSDRAGET

Fangststatistikk

I perioden 1969-1999 vart det i gjennomsnitt fanga 115 laks per år, med ei snittvekt på 5,3 kg. Villaksen har vore freda sidan 2000, så fangstane av laks desse åra er rømd oppdrettslaks og gjenutsett villaks. I 2011 vart det registrert ein laksefangst på 29, av desse vart 12 sette ut att (**figur 1**, stolpar).

Gjennomsnittleg fangst av sjøaure i perioden 1969-2011 har vore 222 per år (snittvekt 1,4 kg). I 2011 vart det fanga 232 sjøaure, 49 av desse vart sette ut att. Sjøaurefangstane har vore låge dei siste 11 åra, men det er har vore ein tendens til auka fangstar dei siste åra, og fangsten i 2011 er den beste sidan 2000. Merk at fangststatistikken inkluderer gjenutsett fisk.

Det er ingen klar samanheng mellom variasjon i fangst i Eidfjordvassdraget og resten av fylket.

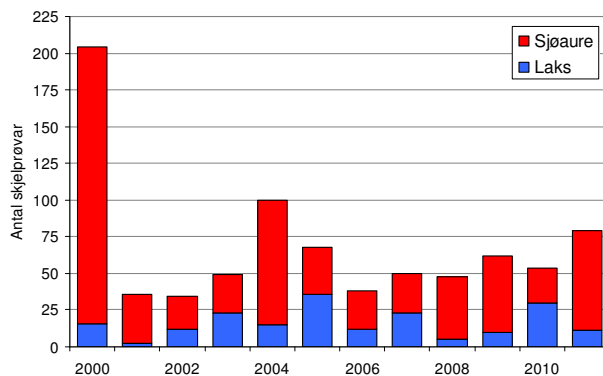


FIGUR 1. Fangst av laks og sjøaure i Eidfjordvassdraget i perioden 1969-2011 (antal, stolpar). Frå 1979 er laksefangstane skild som tert (<3 kg, grøn) og laks (>3 kg, blå), frå 1993 er det skild mellom smålaks (<3 kg, grøn), mellomlaks (3-7 kg, raud) og storlaks (>7 kg, svart). Villaksen har vore freda sidan 2000. Linjer viser samla fangst av laks og sjøaure i resten av Hordaland. **NB!** Fangst inkluderer gjenutsett fisk.

Innsamla skjelmateriale

Frå sportsfisket i perioden 2000-2011 er det samla analysert skjelprøvar av 195 laks og 627 sjøaurar (**figur 2**). Nitten av laksane var villaks som anten har vorte skadde av reiskap, eller feilaktig har vore vurdert som sjøaure eller rømd oppdrettslaks. I 2011 var 8 av 11 laksar rømt oppdrettslaks.

FIGUR 2. Innsamla skjelmateriale frå sportsfiske i Eidfjordvassdraget 2000-11



Vekst i elv og sjø

Dei fleste laks- og aureungar er 2-3 år i elva før dei går ut i sjøen, ved ei lengd på 10-17 cm. Ein del av aurane er ein eller fleire sesongar i Eidfjordvatnet, og kan vera opp mot 30 cm før dei går ut i sjøen første gong. Sjøveksten er ulik for dei to artane, ved at laksen normalt veks ca. 30-35 cm første året i sjø, medan sjøauren veks 12-15 cm.

For meir informasjon sjå www.radgivende-biologer.no



Rådgivende Biologer AS

Bredsgården, Bryggen, 5003 Bergen

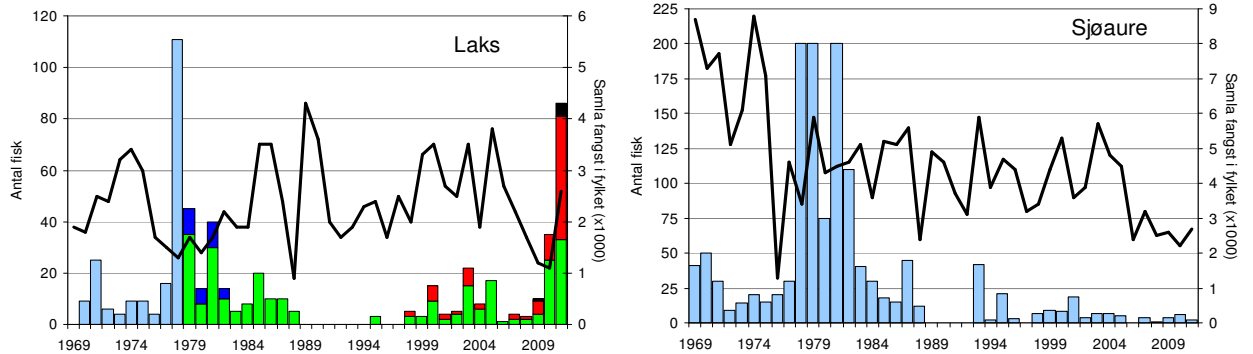
Tel.: 55 31 02 78 - Fax.: 55 31 62 78
E-post: post@radgivende-biologer.no
www.radgivende-biologer.no

FANGST OG SKJELPRØVAR I GUDDALSELVA

Fangststatistikk

I perioden 1969-2011 var gjennomsnittleg årsfangst 17 laks (snittvekt 2,9 kg). Med enkelte unntak har laksefangstane vore under 20 per år, dei fleste åra under 10. Fangsten i 2010 og 2011 (høvesvis 35 og 86 laks) er den klart høgaste som er registrert sida tidleg på 1980-talet (**figur 1**, stolpar).

Snittfangst av sjøaure per år i perioden 1969-2011 har vore 35 (snittvekt 1,2 kg). Etter nokre år med høge fangstar på 1970- og 80-talet har fangstane vore små og avtakande, dei siste 15 åra har det i snitt vorte fanga 6 sjøaure per år. I 2011 vart det fanga 2 sjøaure, som begge vart sette ut att.

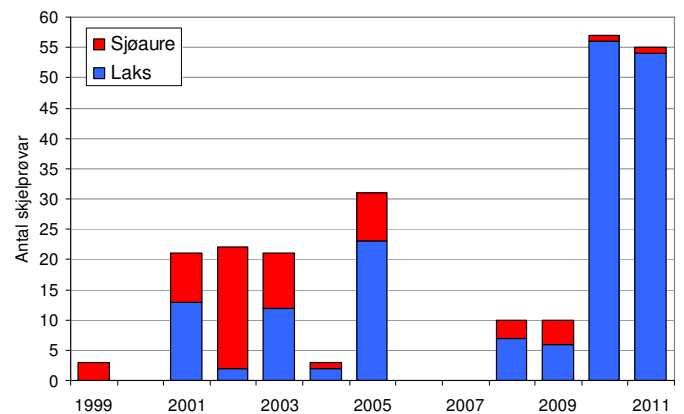


FIGUR 1. Fangst i antal (stolpar) av laks og sjøaure i Guddalselva i perioden 1969-2010. Frå 1979 er laksefangstane skild som tert (<3 kg, grøn) og laks (>3 kg, blå), frå 1993 er det skild mellom smålaks (<3 kg, grøn), mellomlaks (3-7 kg, raud) og storlaks (>7 kg, svart). Linjer viser samla fangst av laks og sjøaure i resten av Hordaland. **NB!** Fangst av sjøaure inkluderer gjenutsett fisk.

Skjelprøvar

Frå perioden 1999-2011 er det til saman analysert skjelprøvar av 175 laks og 58 sjøaurar (**figur 2**). I 2011 vart det sendt inn skjelprøvar av 54 laks og 1 sjøaure. Fleire av åra, inkludert 2010, er det motteke skjelprøvar frå fleire fisk enn det er rapportert fanga.

FIGUR 2. Skjelprøvar av laks og sjøaure frå sportsfisket i Guddalselva 1999-2011.



Vekst i elv og sjø

Dei fleste laks- og aureungar er 2-3 år i elva før dei går ut i sjøen, ved ein smoltstorleik på 12-16 cm. Sjøveksten er ulik for dei to artane, ved at laksen normalt veks ca. 30-35 cm første året i sjø, medan sjøauren veks 12-15 cm. Dei siste åra har laksen på Vestlandet hatt svært dårleg sjøvekst, i 2008-2011 var snittveksten i mange bestandar nede i 25 cm. Resultatet har vore at ein del laksar som har vore to vintrar i sjøen, og skulle vore mellomlaks (3-7 kg), er under 3 kg og dermed vert rekna som tert.

For meir informasjon sjå www.radgivende-biologer.no

Skjell 2011



Rådgivende Biologer AS

Bredsgården, Bryggen, 5003 Bergen

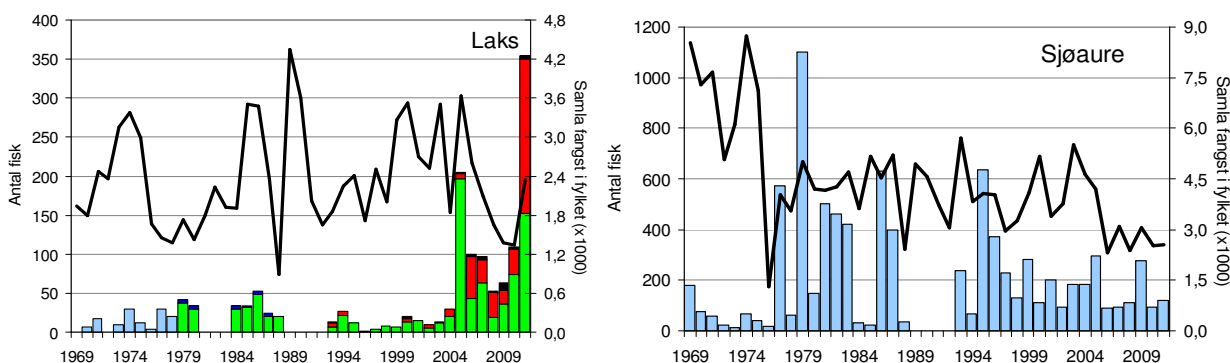
Tel.: 55 31 02 78 - Fax.: 55 31 62 78
E-post: post@radgivende-biologer.no
www.radgivende-biologer.no

FANGST OG SKJELPRØVAR I USKEDALSELVA

Fangststatistikk

I perioden 1969-2004 vart det i gjennomsnitt fanga 20 laks per år (**figur 1**, stolpar). Frå 2005 til 2011 har fangstane variert mellom 53 og 354, og snitt for denne perioden er 140 laks per år. Fangsten i 2011, på 354 laks (snittvekt 3,3 kg), er den klart høgaste som er registrert. Uskedalselva har tidlegare vore sterkt påverka av forsuring, men kalking og mindre surt nedfall har ført til store forbetringar. Dette har resultert i auka produksjon av laksesmolt, og kombinert med god sjøoverleving av 2009-smoltårsklassen, førte dette til rekordfangsten i 2011. Variasjonen i fangst mellom år dei siste 8 åra er ikkje ulikt det ein har sett i resten av fylket (**figur 1**, linje), men auken dei siste to åra har vore sterkare i Uskedalselva.

Snittfangst av sjøaure per år i perioden 1969-2011 har vore 222 (snittvekt 1,0 kg). Det har vore store mellomårsvariasjonar i sjøaurefangstane i heile perioden, og det er ikkje noko klart samsvar med det ein har sett elles i fylket. I 2011 vart det fanga 121 sjøaure, med ei snittvekt på 1,1 kg.



FIGUR 1. Fangst i antal (stolpar) og snittvekt i kg (linje) av laks og sjøaure i Uskedalselva i perioden 1969-2011. Frå 1979 er laksefangstane skild som tert (<3 kg, grøn) og laks (>3 kg, blå), frå 1993 er det skild mellom smålaks (<3 kg, grøn), mellomlaks (3-7 kg, raud) og storlaks (>7 kg, svart). Linjer viser samla fangst av laks og sjøaure i resten av Hordaland.

Skjelmateriale

Me har motteke skjelprøvar 29 laks, 11 sjøaure og ein regnbogeaure fanga i 2000 og 2008-11 (**tabell 1**). Mellom laksane var det 3 rømte oppdrettslaks, ein i 2000 og 2 i 2008.

År	Antal skjelprøvar av laks (% av fangst)	Oppdrettslaks antal og (%)	Antal skjelprøvar av sjøaure (% av fangst)
2000	2 (10 %)	1 (50 %)	5 (2 %)
2008	12 (23 %)	4 (17 %)	6 (5 %)
2010	9 (8 %)	0	0
2011	6 (2 %)	0	0

For meir informasjon sjå www.radgivende-biologer.no



Rådgivende Biologer AS

Bredsgården, Bryggen, 5003 Bergen

Tel.: 55 31 02 78 - Fax.: 55 31 62 78
E-post: post@radgivende-biologer.no
www.radgivende-biologer.no