

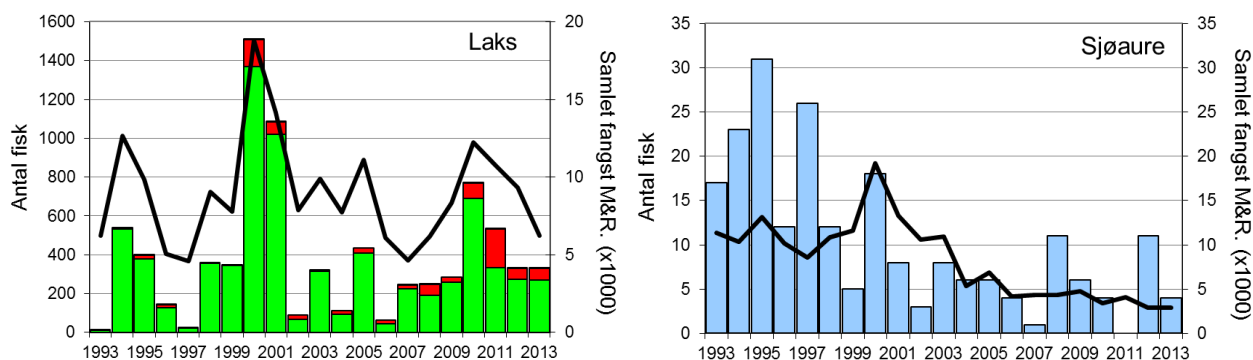
FANGST OG SKJELPRØVAR I AUREELVA

Fangststatistikk

I perioden 1993-2013 har årlege laksefangstar variert mykje, frå 15 i 1993 til 1511 i 2000 (**figur 1**, stolpar). Snittfangsten for perioden er 390 laks, i 2013 vart det fanga 332 laks, med ei snittvekt på 1,9 kg.

Fangstane av sjøaure har stort sett hatt ei negativ utvikling gjennom heile perioden, sjølv om det har vore ein del variasjon mellom år. I 2013 vart det fanga berre 4 sjøaure (snittvekt 0,8 kg), som er av dei lågaste fangstane i heile perioden.

Fangstutviklinga i Aureelva er mykje den same som i resten av Møre og Romsdal (**figur 1**, linjer), noko som viser at mellomårsvariasjonen i liten grad er styrt av lokale faktorar. I 2010 og 2013 vart ca. 3 % av laksane sett ut att i elva, i 2012 vart alle sjøaurane sett ut att. Desse er inkludert i fangststatistikken.



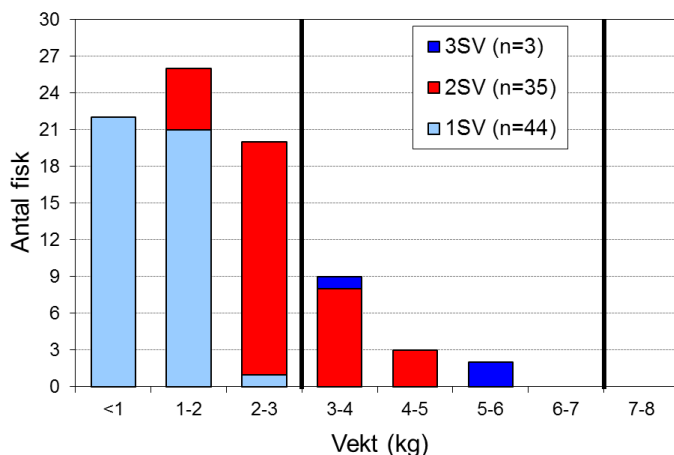
FIGUR 1. Fangst av laks og sjøaure i Aureelva i perioden 1993-2013 (antal, stolpar). Det er skild mellom smålaks (pjakk; <3 kg, grøn), mellomlaks (3-7 kg, raud) og storlaks (>7 kg, grå). Linjer viser samla fangst av laks og sjøaure i resten av Møre og Romsdal. NB! Fangst inkluderer både avliva og gjenutsett fisk.

Analysar av skjelprøvar

Det vart motteke skjelprøvar av 84 laks frå fiske sesongen 2013, noko som utgjer 25 % av registrert fangst. Alle prøvane var av villaks.

Mellom laksane var det 44 ein-sjøvinterlaks, 35 to-sjøvinterlaks, 3 tre-sjøvinterlaks og to fire-sjøvinterlaks. Minst to av laksane var andregongsgytarar. Ca. to tredelar av laksane var treårssmolt, resten var toårssmolt.

Heile 24 av dei 35 to-sjøvinterlaksane (69 %) var under 3 kg (**figur 2**), noko som plasserer dei i smålaks-kategorien i den offisielle fangststatistikken. I tillegg var alle tre-sjøvinterlaksane og ein av fire-sjøvinterlaksane under 7 kg. Fram til 2005 var det generelt god samanheng mellom vekt-kategori (små-, mellom- og storlaks) og sjøalder (1-, 2- og 3/4-sjøvinter), men sidan 2006 har sjøveksten vore dårleg for laksen på Vestlandet, og ein høg andel laks har dermed hamna i «feil» kategori. Dersom ein antek at skjelmaterialet er representativt, hadde så mykje som ein tredel av smålaksane vore to vintrar i sjøen.



FIGUR 2. Vektfordeling av 1-, 2- og 3-sjøvinterlaks i skjelmaterialet frå Aureelva i 2013. Loddrette strekar skil små-, mellom- og storlaks.

For meir informasjon sjå www.radgivende-biologer.no



Rådgivende Biologer AS

Bredsgården, Bryggen, 5003 Bergen

Tlf. 55 31 02 78 – Fax. 55 31 62 78

E-post: post@radgivende-biologer.no

www.radgivende-biologer.no

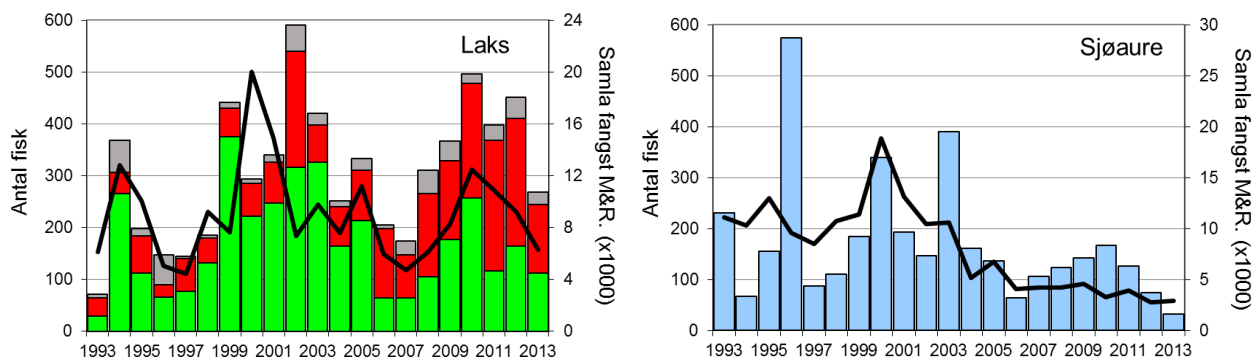
FANGST OG SKJELPRØVAR I KORSBREKKELVA

Fangststatistikk

I perioden 1993-2013 har årlege laksefangstar stort sett variert mellom 150 og 500 fisk, (**figur 1**, stolpar). I 2013 vart det fanga 268 laks (snittvekt 3,8 kg), ein markert nedgang i høve til dei føregåande åra.

Fangstane av sjøaure har hatt ei negativ utvikling gjennom heile perioden, sjølv om det har vore ein del variasjon mellom år. I 2013 vart det fanga 33 sjøaure (snittvekt 1,7 kg), som er ein av dei lågaste fangstane i heile perioden.

Fangstutviklinga i Korsbrekkelva er mykje den same som i resten av Møre og Romsdal (**figur 1**, linjer), noko som viser at variasjonen i liten grad er styrt av lokale faktorar. I 2012 vart 70 av laksane (15 % av fangsten) sett ut att i elva, desse er inkludert i fangststatistikken.



FIGUR 1. Fangst av laks og sjøaure i Korsbrekkelva i perioden 1993-2013 (antal, stolpar). Det er skild mellom smålaks (pjakk; <3 kg, grøn), mellomlaks (3-7 kg, raud) og storlaks (>7 kg, grå). Linjer viser samla fangst av laks og sjøaure i resten av Møre og Romsdal. **NB!** Fangst inkluderer både avliva og gjenutsett fisk.

Analysar av skjelprøvar

Det vart motteke skjelprøvar av 24 laks frå fiskesesongen 2013, noko som utgjer 9 % av registrert fangst.

Alle prøvane var oppgitt å vera villaks, men 3 av fiskane viste seg å vera rømte oppdrettslaks, noko som utgjer 12,5 % av skjelmaterialet. Sidan det er teke prøvar av ein så liten del av den samla fangsten, er det usikkert om oppdrettsandelen er reell.

Mellom villaksane var det 10 to-sjøvinterlaks og 11 tre-sjøvinterlaks. Ein av tre-sjøvinterlaksane var ein andregongsgytande hann. Dei fleste villaksane hadde vore to eller tre år i elva før dei gjekk ut som smolt.

For meir informasjon sjå www.radgivende-biologer.no

Skjell 2013



Rådgivende Biologer AS

Bredsgården, Bryggen, 5003 Bergen

Tlf. 55 31 02 78 – Fax. 55 31 62 78

E-post: post@radgivende-biologer.no

www.radgivende-biologer.no