

FANGST OG SKJELPRØVAR I AUREELVA

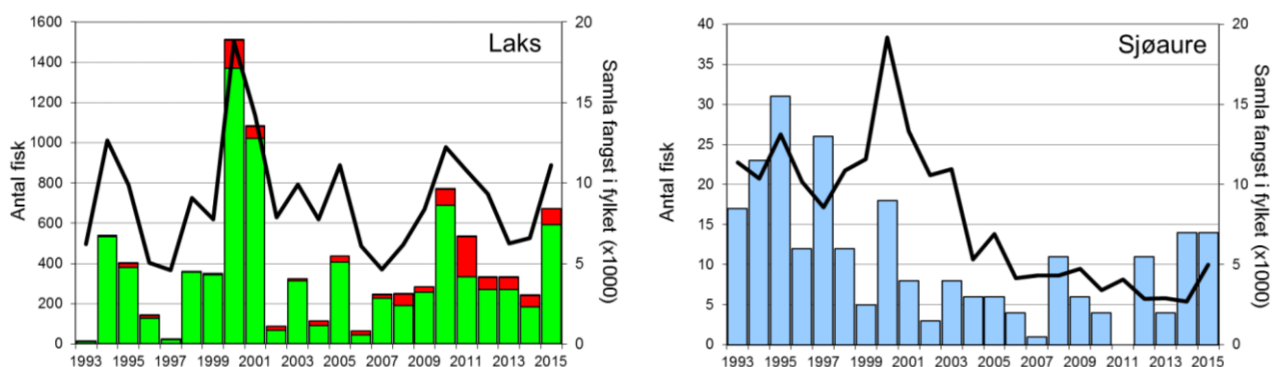
Fangststatistikk

I perioden 1993-2015 har årlege laksefangstar variert mykje, frå 15 i 1993 til 1511 i 2000 (**figur 1**, stolpar). Snittfangsten for perioden er 396 laks, i 2015 vart det fanga 673 laks, med ei snittvekt på 1,8 kg. Etter årlege nedgangar i fangst frå 2010 (769 laks) til 2014 (242 laks), var det ein markert auke att i 2015.

Det har vore fanga lite sjøaure i Aureelva i heile perioden, høgaste fangst registrert var 31 sjøaure i 1995. Fangstane av sjøaure har stort sett hatt ei negativ utvikling gjennom heile perioden, sjølv om det har vore ein del variasjon mellom år og ei avflating dei siste 6-7 åra. I 2015 vart det fanga 14 sjøaure (snittvekt 0,8 kg), det same som i 2014, og den beste fangsten sidan 2000.

Fangstutviklinga for laks i Aureelva er mykje den same som i resten av Møre og Romsdal (**figur 1**, linjer), noko som viser at mellomårsvariasjonen i liten grad er styrt av lokale faktorar. For sjøaure er det ingen tydeleg samanheng.

I 2010, 2013 og 2015 vart ca. 3 % av laksane sett ut att i elva, i 2014 vart 8 % sett ut att. I 2012 og 2014 vart alle sjøaurane sett ut att, i 2015 halvparten. Desse er inkludert i fangststatistikken.

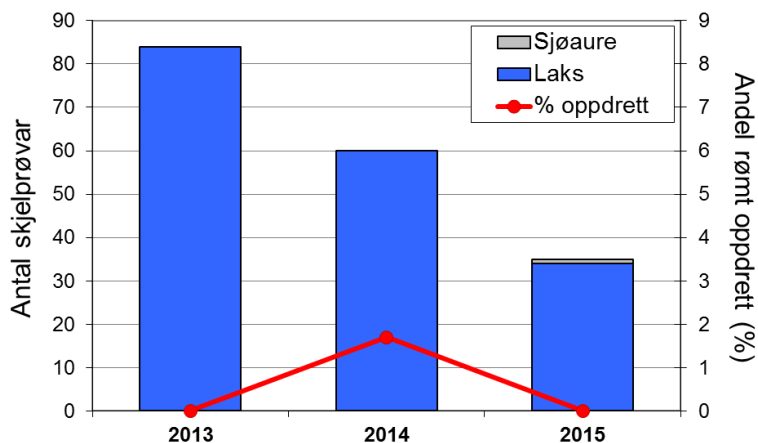


FIGUR 1. Fangst av laks og sjøaure i Aureelva i perioden 1993-2015 (antal, stolpar). Det er skild mellom smålaks (pjakk; <3 kg, grøn), mellomlaks (3-7 kg, raud) og storlaks (>7 kg, grå). Linjer viser samla fangst av laks og sjøaure i resten av Møre og Romsdal. NB! Fangst inkluderer både avliva og gjenutsett fisk.

Analysar av skjelprøvar

I perioden 2013-15 er det kome inn skjelprøvar av 178 laks og 1 sjøaure frå sportsfisket i Aureelva (**figur 2**). I 2015 kom det prøvar av 34 laks og ein sjøaure. Bortsett frå ein rømt oppdrettslaks i 2014, har det berre vore villaks i skjelmaterialet.

I 2013 og 2014 var det teke prøvar høvesvis 26 og 27 % av dei avliva laksane, noko som gjev eit bra grunnlag for å vurdera innslaget av rømt oppdrettslaks. I 2015 gjekk antal prøvar ned og fangsten opp, og andel prøvar vart redusert til 5 % av avliva laks. Vurdering av andel rømt laks i sportsfisket i 2015 er dermed langt meir usikkert.



FIGUR 2. Antal skjelprøvar frå Aureelva 2012-15 og andel rømt oppdrettslaks (%).

For meir informasjon sjå www.radgivende-biologer.no



Rådgivende Biologer AS

Bredsgården, Bryggen, 5003 Bergen

Tlf. 55 31 02 78 – Fax. 55 31 62 78

E-post: post@radgivende-biologer.no

www.radgivende-biologer.no

FANGST OG SKJELPRØVAR I KORSBREKKELVA

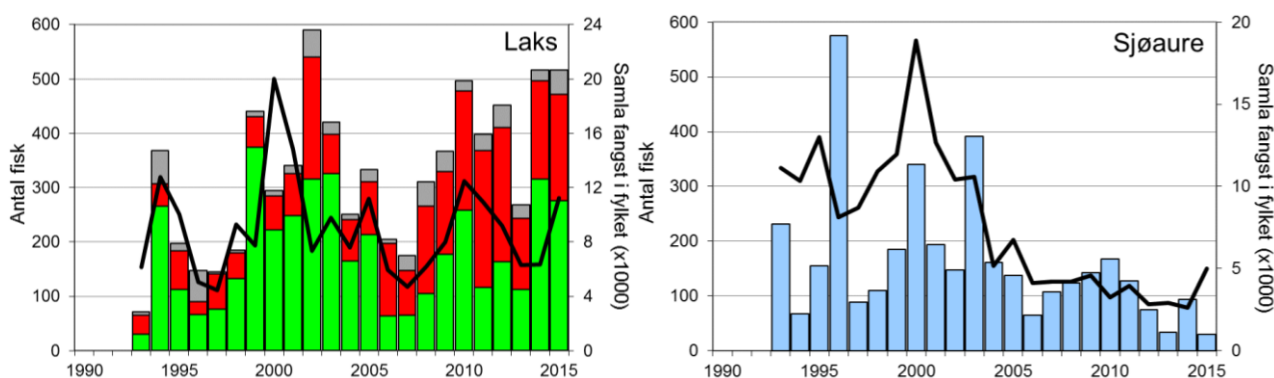
Fangststatistikk

I perioden 1993-2015 har årlege laksefangstar stort sett variert mellom 150 og 500 fisk, med eit snitt på 397 (**figur 1**, stolpar). I 2015 vart det fanga 516 laks (snittvekt 3,0 kg), saman med 2014 det nest beste resultatet for heile perioden.

Fangstane av sjøaure har hatt ei svakt negativ utvikling gjennom heile perioden, sjølv om det har vore ein del variasjon mellom år. I 2015 vart det fanga 30 sjøaure (snittvekt 1,07 kg), den lågaste fangsten som er registrert.

Mellomårsvariasjonen fangst i Korsbrekkelva etter 2002 er mykje den same som i resten av Møre og Romsdal (**figur 1**, linjer), men laksefangstane har vore relativt høgare i Korsbrekkelva dei seinare åra. God fangst av laks i 2014 og dåleg fangst av sjøaure i 2013 og 2015 er det som skil seg mest ut frå resten av fylket. Den generelt gode samvariasjonen mellom Korsbrekkelva og resten av fylket viser at det meste av variasjonen i denne perioden i liten grad er styrt av lokale faktorar.

I 2015 vart all laks og sjøaure avliva.

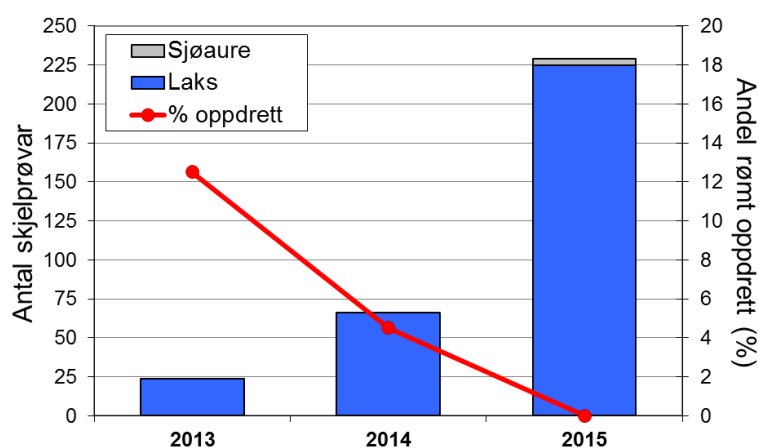


FIGUR 1. Fangst av laks og sjøaure i Korsbrekkelva i perioden 1993-2015 (antal, stolpar). Det er skild mellom smålaks (pjakk; <3 kg, grønn), mellomlaks (3-7 kg, raud) og storlaks (>7 kg, grå). Linjer viser samla fangst av laks og sjøaure i resten av Møre og Romsdal. **NB!** Fangst inkluderer både avliva og gjenutsett fisk.

Analysar av skjelprøvar

I perioden 2013-15 er det kome inn skjelprøvar av 315 laks og 4 sjøaure frå sportsfisket i Korsbrekkelva (**figur 2**). I 2015 kom det prøvar av 225 laks og 4 sjøaure. Andel rømt oppdrettslaks har gått ned år for år, i 2015, var det berre villaks i skjelmaterialet.

Skjelmaterialet frå 2015 utgjorde 44 % av total fangst, og det er dermed godt grunnlag for å sei at innslaget av rømt oppdrettslaks i sportsfisket 2015 var svært lågt.



FIGUR 2. Antal skjelprøvar frå Korsbrekkelva 2012-15 og andel rømt oppdrettslaks (%).

For meir informasjon sjå www.radgivende-biologer.no



Rådgivende Biologer AS

Bredsgården, Bryggen, 5003 Bergen

Tlf. 55 31 02 78 – Fax. 55 31 62 78

E-post: post@radgivende-biologer.no

www.radgivende-biologer.no