

# FANGST OG SKJELPRØVAR I AUREELVA

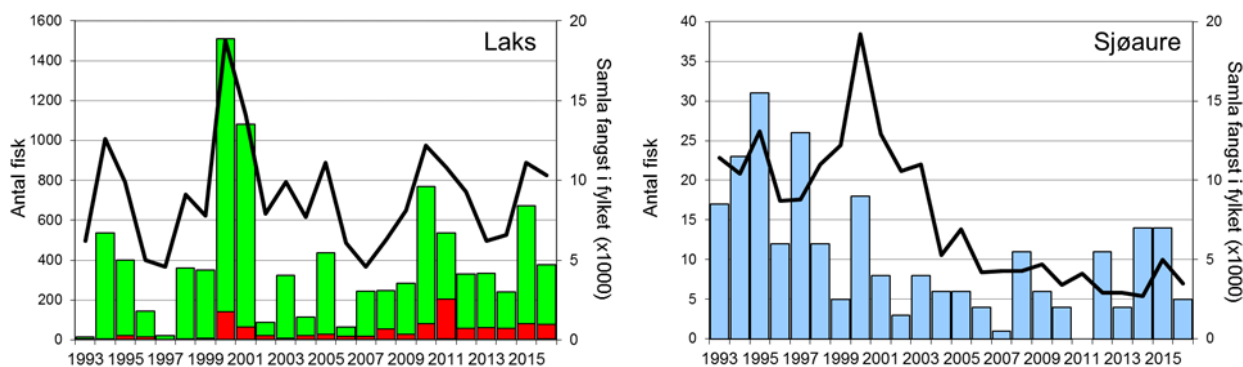
## Fangststatistikk

I perioden 1993-2016 har årlege laksefangstar variert mykje, frå 15 i 1993 til 1511 i 2000 (**figur 1**, stolpar), og snittfangsten for perioden er 396 laks. Etter årlege nedgangar i fangst frå 2010 (769 laks) til 2014 (242 laks), var det ein markert auke i 2015, til 673. I 2016 var fangsten nær halvert, til 377 laks (snittvekt 2,2 kg).

Det har vore fanga lite sjøaure i Aureelva i heile perioden, høgaste fangst registrert var 31 sjøaure i 1995. Fangstane av sjøaure har stort sett hatt ei negativ utvikling gjennom heile perioden, sjølv om det har vore ein del variasjon mellom år og ei avflating frå ca. årtusenskiftet. I 2016 vart det fanga 5 sjøaure (snittvekt 0,8 kg).

Fangstutviklinga for laks i Aureelva er mykje den same som i resten av Møre og Romsdal (**figur 1**, linjer), noko som viser at mellomårsvariasjonen i liten grad er styrt av lokale faktorar. For sjøaure er det ingen tydeleg samanheng.

I 2013, 2015 og 2016 vart ca. 3 % av laksane sett ut att i elva, i 2014 vart 8 % sett ut att. I 2012, 2014 og 2016 vart alle sjøaurane sett ut att, i 2015 halvparten. Desse er inkludert i fangststatistikken.

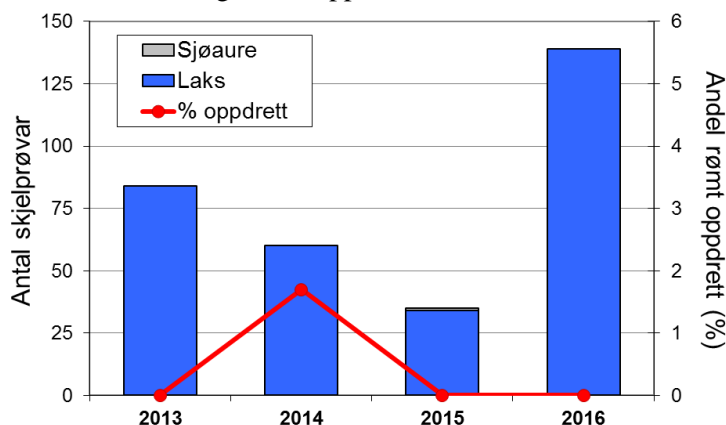


**FIGUR 1.** Fangst av laks og sjøaure i Aureelva i perioden 1993-2016 (antal, stolpar). Det er skild mellom smålaks (pjakk; <3 kg, grøn), mellomlaks (3-7 kg, raud) og storlaks (>7 kg, svart). Linjer viser samla fangst av laks og sjøaure i resten av Møre og Romsdal. NB! Fangst inkluderer både avliva og gjenutsett fisk.

## Analysar av skjelprøvar

I perioden 2013-16 er det kome inn skjelprøvar av 317 laks og 1 sjøaure frå sportsfisket i Aureelva (**figur 2**). I 2016 kom det prøvar av 139 laks, noko som er 37 % av liva fangst. Alle er vurdert som villaks, men det var 3 fiskar som var usikre, og kan vera utsett frå klekkeri eller tidleg rømte oppdrettslaks.

I 2013 og 2014 var det teke prøvar av høvesvis 26 og 27 % av dei avliva laksane, noko som gjev eit bra grunnlag for å vurdera innslaget av rømt oppdrettslaks. I 2015 gjekk antal prøvar ned og fangsten opp, og andel prøvar vart redusert til 5 % av avliva laks. Vurdering av andel rømt laks i sportsfisket i 2015 er difor meir usikkert.



**FIGUR 2.** Antal skjelprøvar frå Aureelva 2013-16 og andel rømt oppdrettslaks (%).

For meir informasjon sjå [www.radgivende-biologer.no](http://www.radgivende-biologer.no)



**Rådgivende Biologer AS**

Bredsgården, Bryggen, 5003 Bergen

Tlf. 55 31 02 78 – Fax. 55 31 62 78

E-post: [post@radgivende-biologer.no](mailto:post@radgivende-biologer.no)

[www.radgivende-biologer.no](http://www.radgivende-biologer.no)

# FANGST OG SKJELPRØVAR I KORSBREKKELVA

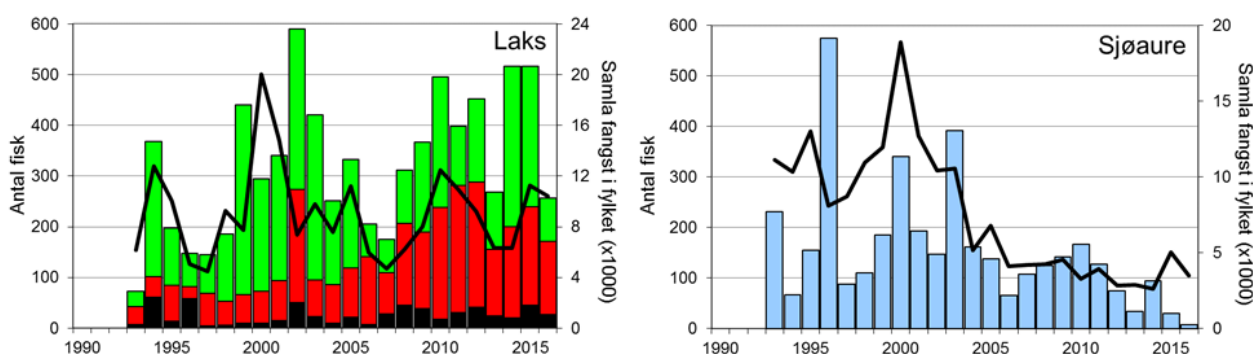
## Fangststatistikk

I perioden 1993-2016 har årlege laksefangstar stort sett variert mellom 150 og 500 fisk, med eit snitt på 323 (**figur 1**, stolpar). I 2016 vart det fanga 256 laks (snittvekt 4,0 kg), som er ei halvering i høve til dei to føregåande åra.

Fangstane av sjøaure har hatt ei svakt negativ utvikling gjennom heile perioden, sjølv om det har vore ein del variasjon mellom år. I 2016 vart det fanga 7 sjøaure (snittvekt 1,0 kg), den lågaste fangsten som er registrert.

Mellomårsvariasjonen fangst i Korsbrekkelva etter 2002 er mykje den same som i resten av Møre og Romsdal (**figur 1**, linjer), men laksefangstane har vore relativt høgare i Korsbrekkelva dei seinare åra. God fangst av laks i 2002 og 2014, og dårleg fangst av sjøaure i 2013 og 2015 er det som skil seg mest ut frå resten av fylket. Den generelt gode samvariasjonen mellom Korsbrekkelva og resten av fylket viser at det meste av variasjonen i denne perioden i liten grad er styrt av lokale faktorar.

I 2016 vart 253 av 256 laks og all sjøaure avliva.

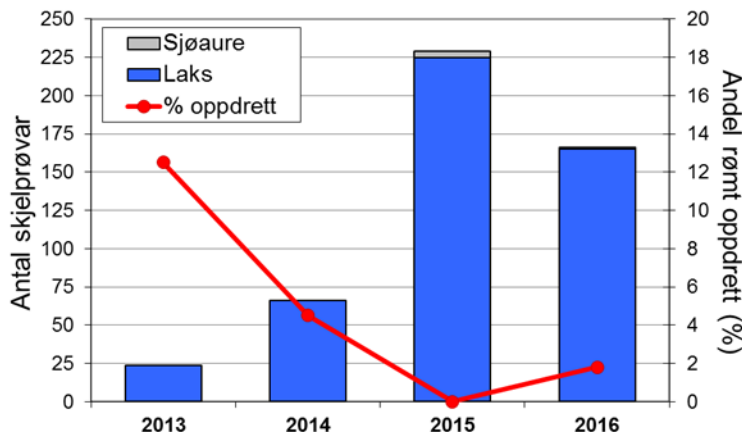


**FIGUR 1.** Fangst av laks og sjøaure i Korsbrekkelva i perioden 1993-2016 (antal, stolpar). Det er skild mellom smålaks (pjak; <3 kg, grøn), mellomlaks (3-7 kg, raud) og storlaks (>7 kg, svart). Linjer viser samla fangst av laks og sjøaure i resten av Møre og Romsdal. **NB!** Fangst inkluderer både avliva og gjenutsett fisk.

## Analysar av skjelprøvar

I perioden 2013-16 er det kome inn skjelprøvar av 480 laks og 5 sjøaure frå sportsfisket i Korsbrekkelva (**figur 2**). Antal skjelprøvar i høve til registrert fangst har auka kvart år, og I 2016 kom det prøvar av 165 laks og 1 sjøaure (høvesvis 65 og 14 % av avliva fangst).

Andel rømt oppdrettslaks har gått ned i løpet av perioden, men det var ein liten auke i 2016 (1,8 %) i høve til 2015.



**FIGUR 2.** Antal skjelprøvar frå Korsbrekkelva 2013-16 og andel rømt oppdrettslaks (%).

For meir informasjon sjå [www.radgivende-biologer.no](http://www.radgivende-biologer.no)



**Rådgivende Biologer AS**

Bredsgården, Bryggen, 5003 Bergen

Tlf. 55 31 02 78 – Fax. 55 31 62 78

E-post: [post@radgivende-biologer.no](mailto:post@radgivende-biologer.no)

[www.radgivende-biologer.no](http://www.radgivende-biologer.no)

# FANGST OG SKJELPRØVAR I VALLDALSELVA

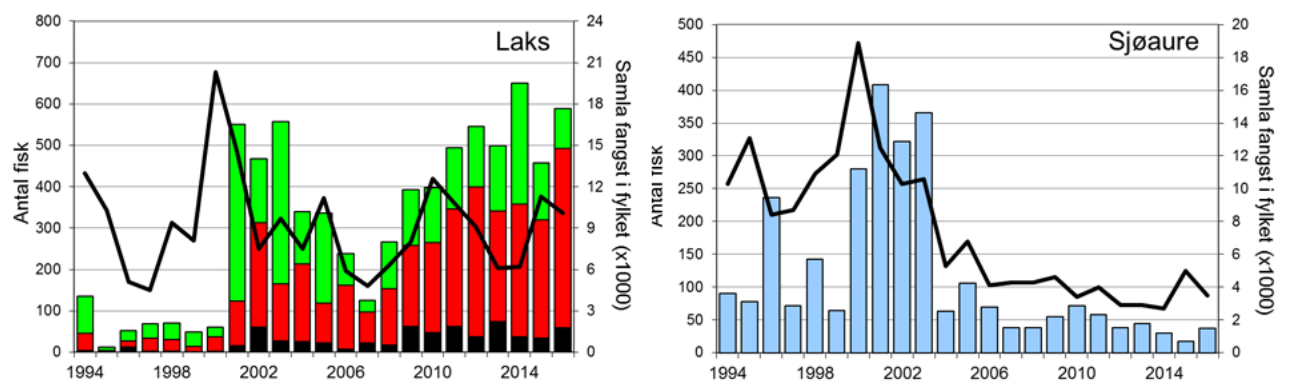
## Fangststatistikk

Etter ein periode med årlege laksefangstar godt under 100, var det ein sterk auke i 2001, til 550 laks. I perioden 2001-16 har årlege laksefangstar variert mellom 126 og 650 fisk, med eit snitt på 432 (**figur 1**, stolpar). I 2016 vart det fanga 589 laks (snittvekt 4,8 kg), den nest høgaste fangsten som er registrert i den offisielle fangststatistikken.

Fangstane av sjøaure gjekk markert ned frå 2003 til 2004, og har sidan vore låge. I 2016 vart det fanga 37 sjøaure (snittvekt 1,9 kg), ein av dei lågaste fangstane som er registrert.

Mellomårsvariasjonen i fangst av laks i Valldalselva avvik ein del frå det ein ser i resten Møre og Romsdal under eitt (**figur 1**, linjer). Nedgangen i fangstar i 2006-08 er den same, men fangstane dei siste seks åra har vore meir stabile og relativt sett høgare i Valldalselva enn i resten av fylket. Utviklinga for sjøauren er derimot svært lik i Valldalselva i høve til resten av fylket, og indikerer at faktorane som påverkar dette er regionale, og ikkje særskilt for Valldalselva.

Dei siste fire åra har 1-3 % av laksane vorte sett ut att i elva, medan alle sjøaurane vart sett ut att i 2015, og 62 % i 2016.



**FIGUR 1.** Fangst av laks og sjøaure i Valldalselva i perioden 1994-2016 (antal, stolpar). Det er skild mellom smålaks (pjakk; <3 kg, grøn), mellomlaks (3-7 kg, raud) og storlaks (>7 kg, svart). Linjer viser samla fangst av laks og sjøaure i resten av Møre og Romsdal. **NB!** Fangst inkluderer både avliva og gjenutsett fisk.

## Analysar av skjelprøvar

Det kom inn skjelprøvar av 6 villaks frå sportsfisket i 2016. Dette utgjer berre 1 % av fangsten i 2016, og gjev ikkje grunnlag for å vurdera innslag av rømt laks i bestanden. Laksane varierte i storleik frå 63 cm og 2,5 kg til 88 cm og 6,7 kg, men alle hadde vore to vintrar i sjøen. Smoltlengda var 13,5-14,5 cm, og dei hadde vore 2-3 år i elv før dei gjekk ut som smolt.

For meir informasjon sjå [www.radgivende-biologer.no](http://www.radgivende-biologer.no)

Skjel 2016



**Rådgivende Biologer AS**

Bredsgården, Bryggen, 5003 Bergen

Tlf. 55 31 02 78 – Fax. 55 31 62 78

E-post: [post@radgivende-biologer.no](mailto:post@radgivende-biologer.no)

[www.radgivende-biologer.no](http://www.radgivende-biologer.no)