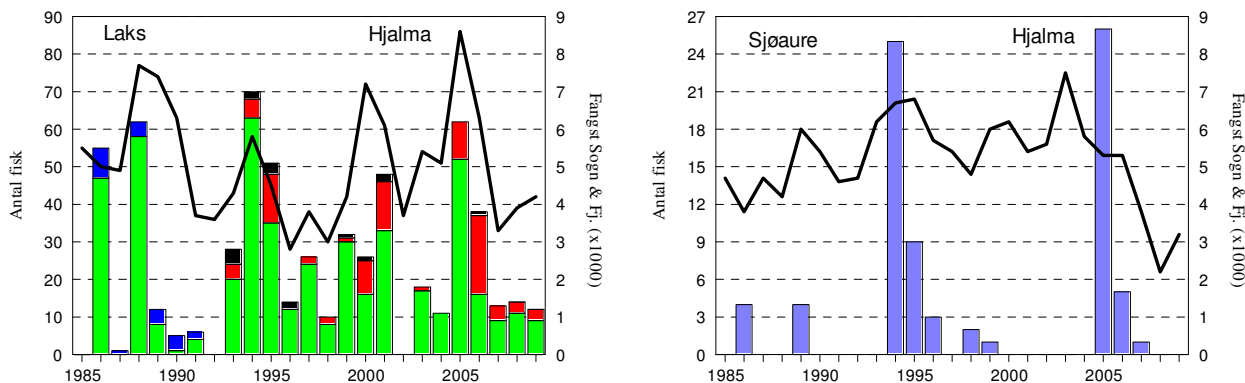


FANGST OG SKJELPRØVAR I HJALMA

Fangststatistikk

I perioden 1986 til 2009 var gjennomsnittleg årsfangst 28 laks med snittvekt på 2,8 kg, og 5 sjøaurar med snittvekt på 1,4 kg. I 2009 var fangsten 12 laks (snittvekt 2 kg), om lag som dei to føregåande åra. Det har berre sporadisk vore registrert fangstar av sjøaure i Hjalma. Kurva i **figur 1** (laks) viser at variasjon i laksefangstar i Hjalma er mykje den same som i resten av Sogn og Fjordane.

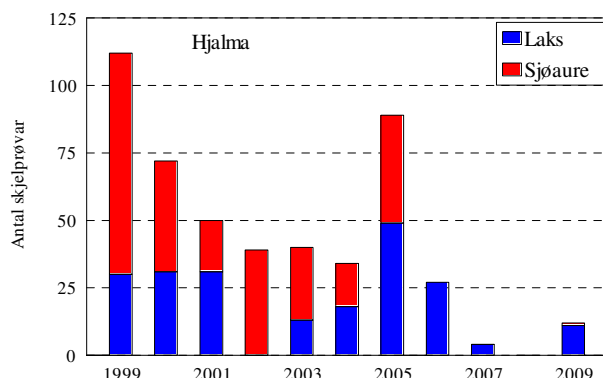


FIGUR 1. Fangst av laks og sjøaure i Hjalma i perioden 1986-2009. Frå 1979 er laksefangstane skild som tert (<3 kg, grøn søyle) og laks (>3 kg, blå søyle), frå 1993 er det skild mellom smålaks (<3 kg, grøn søyle), mellomlaks (3-7 kg, raud søyle) og storlaks (>7 kg, svart søyle). Linjer viser samla fangst av laks og sjøaure i resten av Sogn og Fjordane.

Innslag av rømt oppdrettslaks

I perioden 1999-2009 er det samla analysert skjelprøvar av 214 laks og 7 sjøaurar. Bortsett frå i 2001 og 2003 har andelen rømt oppdrettslaks vore låg i Hjalma, og sidan 2005 har det berre vore registrert villaks i skjelmaterialet. I 2009 vart det analysert skjelprøvar av 11 laks og ein sjøaure.

Figur 2. Antal skjelprøvar undersøkt frå sportsfisket i Hjalma 1999-2009.



Vekst i elv og sjø

Dei fleste laks- og aureungar er 2-3 år i Hjalma før dei går ut i sjøen, ved ei lengd på 12-15 cm. Sjøveksten er ulik for dei to artane, ved at laksen normalt veks ca. 30-40 cm første året i sjø, medan sjøauren normalt veks 12-14 cm.

Etter at laksen som gjekk ut or elvane på Vestlandet i 2004 hadde god overleving og vekst, har det vore dårlegare overleving og vekst for dei siste smoltårgangane. I mange elvar viser det seg at ein god del av smålaksen (<3 kg) er to-sjøvinterlaks, som normalt skal vera mellomlaks (3-7 kg). Av dei 11 laksane som vart undersøkt i 2009 var 10 smålaks og ein mellomlaks. To av smålaksane var 2-sjøvinterlaks

For meir informasjon sjå www.radgivende-biologer.no



Rådgivende Biologer AS

Bredsgården, Bryggen, 5003 Bergen

Tlf: 55 31 02 78 / fax: 55 31 62 75

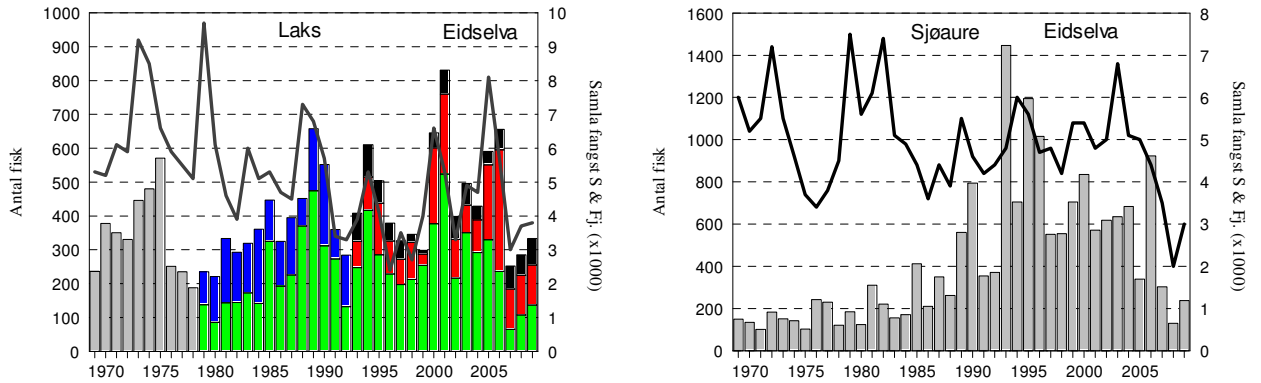
E-post: post@radgivende-biologer.no

www.radgivende-biologer.no

FANGST OG SKJELPRØVAR I EIDSELVA

Fangststatistikk

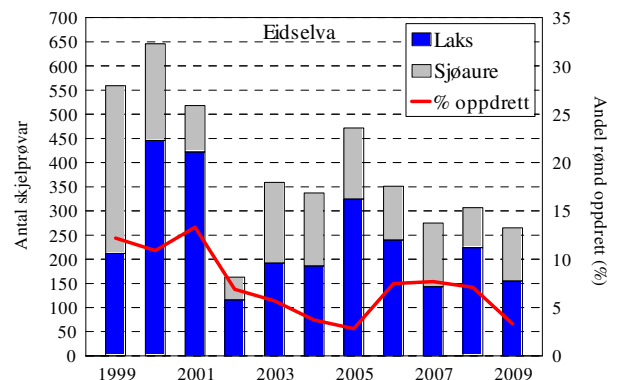
Årlege laksefangstar har stort sett variert mellom 300 og 500 fisk, sjølv om fangstane enkeltår har vore høgare. I 2009 vart det fanga 330 laks (snittvekt 4,4 kg), som er litt betre enn i 2008, men likevel mellom dei lågaste fangstane som er registrert. Fangstane av sjøaure har stort sett auka jamt frå midt på 1980-talet, men fire av dei siste fem åra ha fangstane vore dårlege, og i 2009 vart det fanga 238 sjøaure (snittvekt 1,8 kg), som er det nest dårlegaste resultatet sidan 1980. Som kurvene i **figur 1** viser er utviklinga i resten av Sogn og Fjordane den same som i Eidselva, så dette er ikkje eit lokalt fenomen.



FIGUR 1. Fangst av laks og sjøaure i Eidselva i perioden 1969-2009 (antal, søyler). Frå 1979 er laksefangstane skild som tert (<3 kg, grøn søyle) og laks (>3 kg, blå søyle), frå 1993 er det skild mellom smålaks (<3 kg, grøn søyle), mellomlaks (3-7 kg, raud søyle) og storlaks (>7 kg, svart søyle). Linjer viser samla fangst av laks og sjøaure i resten av Sogn og Fjordane.

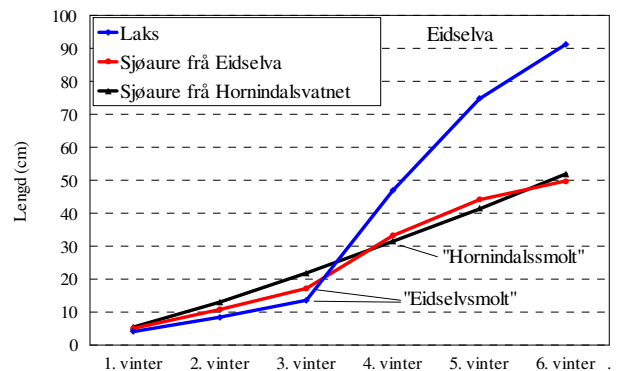
Innslag av rømt oppdrettlaks

I perioden 1999-2009 har det samla vore analysert skjelprøvar av 2661 laks og 1591 sjøaurar fanga ved sportsfiske. Etter at andelen rømt oppdrettlaks minka jamt frå 2001 og var under 3 % i 2005, auka andelen til 7,5 % i 2006-2008 før det i 2009 gjekk ned att til 3,3 %.



Vekst i elv og sjø

Dei fleste laks- og aureungar i Eidselva går ut i sjøen etter 2-3 år, ved ei lengd på 14-16 cm. Men over 90 % av sjøauren fanga i Eidselva har hatt eitt eller fleire år i Hornindalsvatnet før utvandring til sjø. Gjennomsnittleg smoltalder og -lengd for desse fiskane er 4 år og 31 cm. Sjøveksten er ulik for dei to artane. Medan laksen normalt veks ca. 25-40 cm første året i sjø, veks sjøauren frå Eidselva 14-16 cm og sjøauren frå Hornindalsvatnet berre 8-9 cm.



Etter at laksen som gjekk ut or elvane på Vestlandet i 2004 hadde god overleving og vekst, har det vore dårlegare overleving og vekst for dei siste smoltårgangane. I mange elvar, inkludert Eidselva, viser det seg at ein god del av smålaksen (<3 kg) er to-sjøvinterlaks, som normalt skal vera mellomlaks (3-7 kg). I 2009 var berre 45 % av smålaksane i skjelmaterialet 1-sjøvinterlaks, resten var 2-sjøvinterlaks.



Rådgivende Biologer AS

Bredsgården, Bryggen, 5003 Bergen

Tlf: 55 31 02 78 / fax: 55 31 62 75

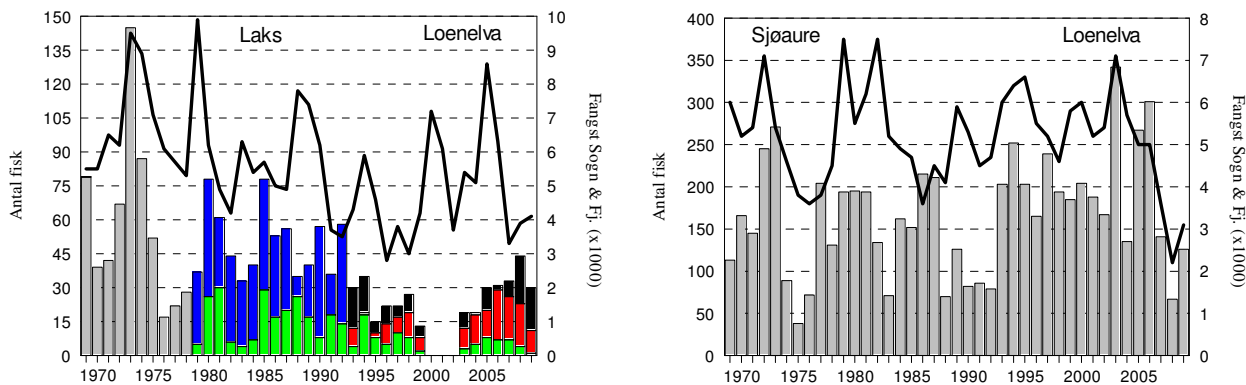
E-post: post@radgivende-biologer.no

www.radgivende-biologer.no

FANGST OG SKJELPRØVAR I LOENELVA

Fangststatistikk

I perioden 1969-2009 var gjennomsnittleg årsfangst 44 laks med snittvekt på 5,8 kg, og 166 sjøaurar med snittvekt på 1,3 kg. Villaksen var freda i åra 2000-2002. I 2009 vart det fanga 30 laks med ei snittvekt på 7,5 kg, og 126 sjøaure med snittvekt på 1,7 kg. Sjøaurefangsten er om lag ei dobling i høve til året før. Utviklinga i sjøaurefangstar dei siste åra er den same som ein ser i resten av fylket (**figur 1**), så det er ikkje eit særlege problem for Loenelva. Laksefangstane i Loenelva var svært låge perioden 1993-2006, men har auka noko dei siste åra i motsetnad til i resten av fylket, uvisst av kva grunn.

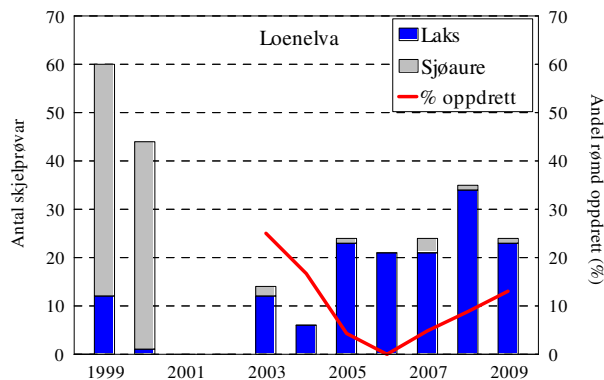


FIGUR 1. Fangst av laks og sjøaure i Loenelva i perioden 1969-2009 (antal, søyler). Frå 1979 er laksefangstane skild som tert (<3 kg, grøn søyle) og laks (>3 kg, blå søyle), frå 1993 er det skild mellom smålaks (<3 kg, grøn søyle), mellomlaks (3-7 kg, raud søyle) og storlaks (>7 kg, svart søyle). Villaksen var freda 2000-2002. Linjene viser samla fangst av laks og sjøaure i resten av fylket.

Innslag av rømt oppdrettslaks

I perioden 1999-2009 er det samla og analysert skjelprøvar av 153 laks og 99 sjøaurar. Andelen rømt oppdrettslaks minka jamt frå 25 % i 2003 til 0 % i 2006, men har auka jamt att dei siste åra, til 13 % i 2009.

Figur 2. Antal skjelprøvar frå Loenelva og andel rømt oppdrettslaks.



Vekst i elv og sjø

Dei fleste laks- og aureungar er 2-3 år i Loenelva før dei går ut i sjøen, ved ei lengd på 12-16 cm. Sjøveksten er ulik for dei to artane, ved at laksen normalt veks ca. 30-34 cm første året i sjø, medan sjøauren veks 12-14 cm.

For meir informasjon sjå www.radgivende-biologer.no



Rådgivende Biologer AS

Bredsgården, Bryggen, 5003 Bergen

Tlf: 55 31 02 78 / fax: 55 31 62 75

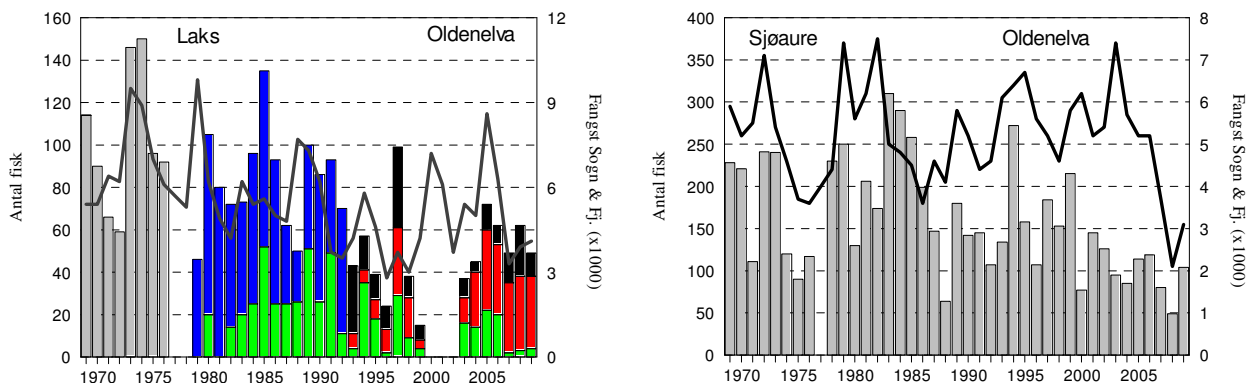
E-post: post@radgivende-biologer.no

www.radgivende-biologer.no

FANGST OG SKJELPRØVAR I OLDENELVA

Fangststatistikk

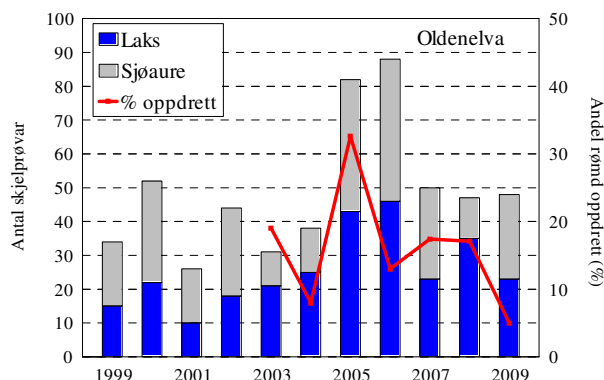
I perioden 1969-2009 var gjennomsnittleg årsfangst 74 laks med snittvekt på 6,6 kg, og 160 sjøaurar med snittvekt på 1,6 kg. Villaksen var freda 2000-2002. I 2009 vart det fanga 49 laks med ei snittvekt på 5 kg, og 104 sjøaure med snittvekt på 1,5 kg.



FIGUR 1. Fangst (antal, søyler) av laks og sjøaure i Oldenelva i perioden 1969-2009. Frå 1979 er laksefangstane skild som tert (<3 kg, grøn søyle) og laks (>3 kg, blå søyle), frå 1993 er det skild mellom smålaks (<3 kg, grøn søyle), mellomlaks (3-7 kg, raud søyle) og storlaks (>7 kg, svart søyle). Villaksen var freda 2000-2002. Linjene viser samla fangst i resten av fylket.

Innslag av rømt oppdrettslaks

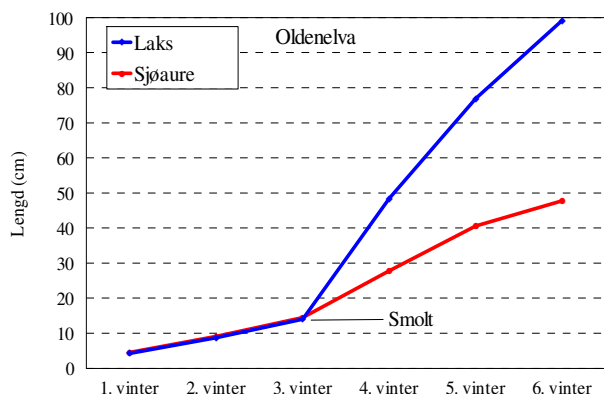
Frå sportsfisket i perioden 1999-2009 er det samla analysert skjelprøvar av 281 laks og 259 sjøaurar. Andelen rømt laks i dei åra med fritt fiske har variert mellom 33 % i 2005 og 5 % i 2009.



Vekst i elv og sjø

Dei fleste laks- og aureungar er 2-3 år i elva før dei går ut i sjøen, ved ei lengd på 11-16 cm. Sjøveksten er ulik for dei to artane, ved at laksen normalt veks ca. 30-37 cm første året i sjø, medan sjøauren veks 12-15 cm.

Etter at laksen som gjekk ut or elvane på Vestlandet i 2004 hadde god overleving og vekst, har det vore dårlegare overleving og vekst for dei fire siste smoltårgangane, og fangstane har vore dårlege i dei fleste Vestlandselvane dei siste par åra. Registrert fangst av smålaks i Oldenelva i dei tre siste åra er mellom det dårlegaste som er registrert i perioden 1979-2009.



For meir informasjon sjå www.radgivende-biologer.no



Rådgivende Biologer AS

Bredsgården, Bryggen, 5003 Bergen

Tlf: 55 31 02 78 / fax: 55 31 62 75

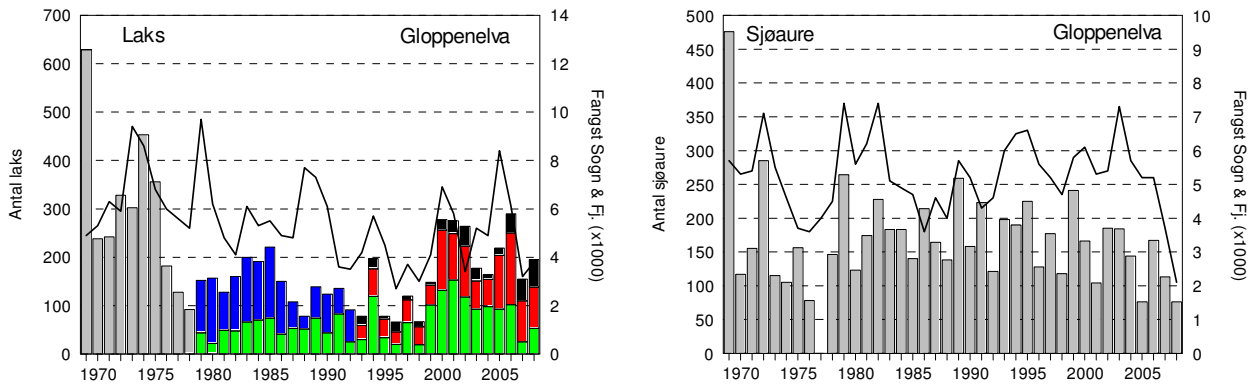
E-post: post@radgivende-biologer.no

www.radgivende-biologer.no

FANGST OG SKJELPRØVAR I GLOPPENELVA

Fangststatistikk

Etter ein periode med avtakande laksefangstar utetter 1990-talet var fangstane i 2000-2002 og 2005-2006 dei beste sidan 1970-talet. Fangstane i 2003 og 2004 var litt lågare, men var framleis mellom dei beste sidan 1970-talet. I 2007 var det ein reduksjon til 155 laks, før det i 2008 vart fanga 195 laks (snittvekt 5,3 kg), ein middels fangst for det siste tiåret. Dei to siste åra har det vore fanga svært få smålaks. Fangstane av sjøaure har variert, men hatt ein minkande tendens dei siste åra. I 2008 vart det fanga 76 sjøaure (snittvekt på 2,0 kg), den lågaste fangsten som er registrert. Den negative utviklinga som har vore dei siste par åra er på linje med den ein har sett i resten av fylket (**figur 1**), og det er såleis ikkje eit særlege problem for Gloppenelva.

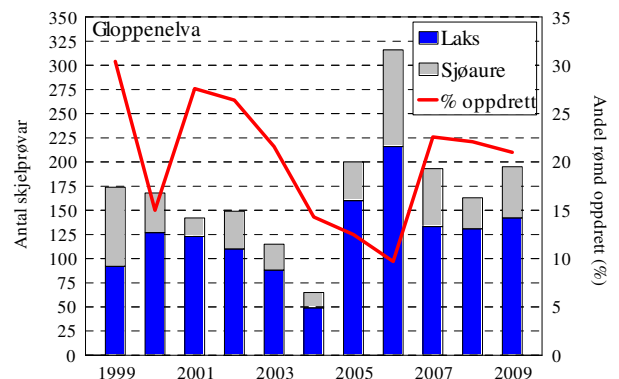


FIGUR 1. Fangst av laks og sjøaure i Gloppenelva i perioden 1969-2009 (antal, søyler). Frå 1979 er laksefangstane skild som tert (<3 kg, grøn søyle) og laks (>3 kg, blå søyle), frå 1993 er det skild mellom smålaks (<3 kg, grøn søyle), mellomlaks (3-7 kg, raud søyle) og storlaks (>7 kg, svart søyle). Linjene viser samla fangst av laks og sjøaure i resten av fylket.

Innslag av rømt oppdrettslaks

I perioden 1999-2009 er det samla og analysert skjelpørvar av 1371 laks og 509 sjøaurar fanga ved sportsfiske. Andelen rømt oppdrettslaks var over 25 % tre av dei fire første åra, men minka dei neste åra, til 9,7 % i 2006. I 2007 var det ein kraftig auke att, og dei siste tre åra har andel oppdrett lege på 21-23 %.

Figur 1. Analyserte skjelpørvar av laks og sjøaure frå Gloppenelva 1999-2009 og andel rømt oppdrettslaks



Vekst i elv og sjø

Dei fleste laks- og aureungar er 2-3 år i Gloppenelva før dei går ut i sjøen, ved ei lengd på 13-15 cm. Sjøveksten er ulik for dei to artane, ved at laksen normalt veks ca. 30-40 cm første året i sjø, medan sjøauren veks 12-15 cm.

Etter at laksen som gjekk ut or elvane på Vestlandet i 2004 hadde god overleving og vekst, har det vore dårlegare overleving og vekst for dei siste smoltårsklassane. I mange elvar, inkludert Gloppenelva, viser det seg at ein god del av smålaksen (<3 kg) er to-sjøvinterlaks, som normalt skal vera mellomlaks (3-7 kg). I 2009 var berre 55 % av smålaksane i skjelmaterialet 1-sjøvinterlaks, resten var 2-sjøvinterlaks.

For meir informasjon sjå www.radgivende-biologer.no



Rådgivende Biologer AS

Bredsgården, Bryggen, 5003 Bergen

Tlf: 55 31 02 78 / fax: 55 31 62 75

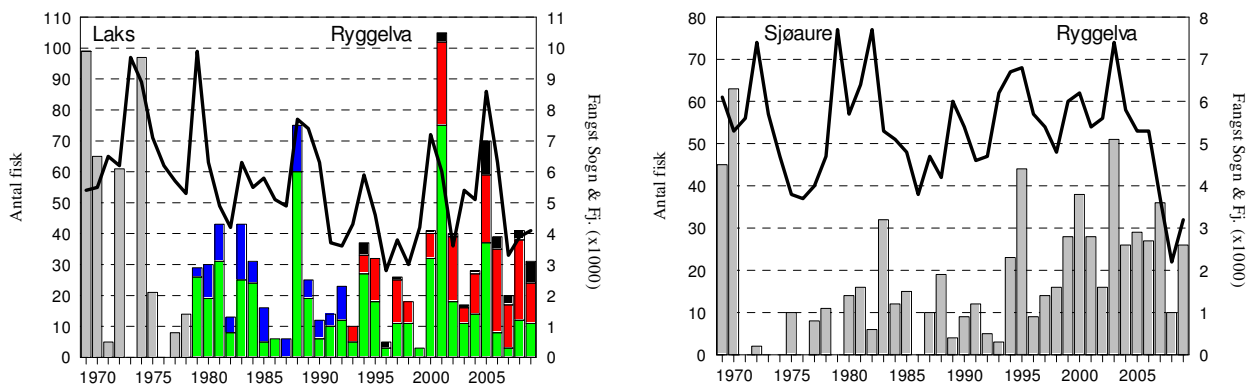
E-post: post@radgivende-biologer.no

www.radgivende-biologer.no

FANGST OG SKJELPRØVAR I RYGGELVA

Fangststatistikk

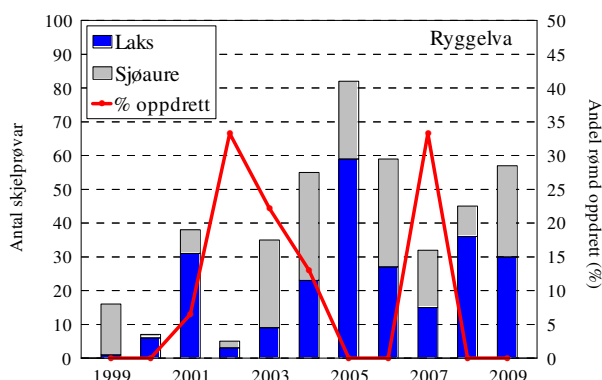
I perioden 1969-2009 var gjennomsnittleg årsfangst 33 laks med snittvekt på 3,4 kg, og 20 sjøaurar med snittvekt på 1,3 kg. I 2009 vart det fanga 31 laks (snittvekt 4 kg) og 26 sjøaure (snittvekt 0,9 kg). Fangstutviklinga av både laks og sjøaure er tråd med den ein ser i resten av fylket (**figur 1**), med unntak av at sjøaurefangstane var betre i 2007. Dette viser at variasjonen er regional, og ikkje særeigen for Ryggelva.



FIGUR 1. Fangst av laks og sjøaure i Ryggelva i perioden 1969-2009 (antal, søyler). Frå 1979 er laksefangstane skild som tert (<3 kg, grøn søyle) og laks (>3 kg, blå søyle), frå 1993 er det skild mellom smålaks (<3 kg, grøn søyle), mellomlaks (3-7 kg, raud søyle) og storlaks (>7 kg, svart søyle). Linjene viser samla fangst av laks og sjøaure i resten av fylket.

Innslag av rømt oppdrettslaks

Frå sportsfisket i perioden 1999-2009 er det samla analysert skjelpøvar av 240 laks og 191 sjøaurar. Andel rømt oppdrettslaks i skjelmaterialet har variert sterkt. Fire av dei siste fem åra har det berre vore villaks, medan det var 33 % rømt oppdrettslaks i 2007 (5 av 15).



Vekst i elv og sjø

Dei fleste laks- og aureungane er 2-4 år i elva før dei går ut i sjøen, ved ei lengd på 11-16 cm. Sjøveksten er ulik for dei to artane, ved at laksen normalt veks ca. 30-40 cm første året i sjø, medan sjøauren veks 12-15 cm.

Etter at laksen som gjekk ut or elvane på Vestlandet i 2004 hadde god overleving og vekst, har det vore dårlegare overleving og vekst for dei siste smoltårsklassane. I mange elvar viser det seg at ein god del av smålaksen (<3 kg) er to-sjøvinterlaks, som normalt skal vera mellomlaks (3-7 kg). I skjelmaterialet frå Ryggelva i 2009 var det 2 av 9 smålaks som var to-sjøvinterlaks (22 %).

For meir informasjon sjå www.radgivende-biologer.no



Rådgivende Biologer AS

Bredsgården, Bryggen, 5003 Bergen

Tlf: 55 31 02 78 / fax: 55 31 62 75

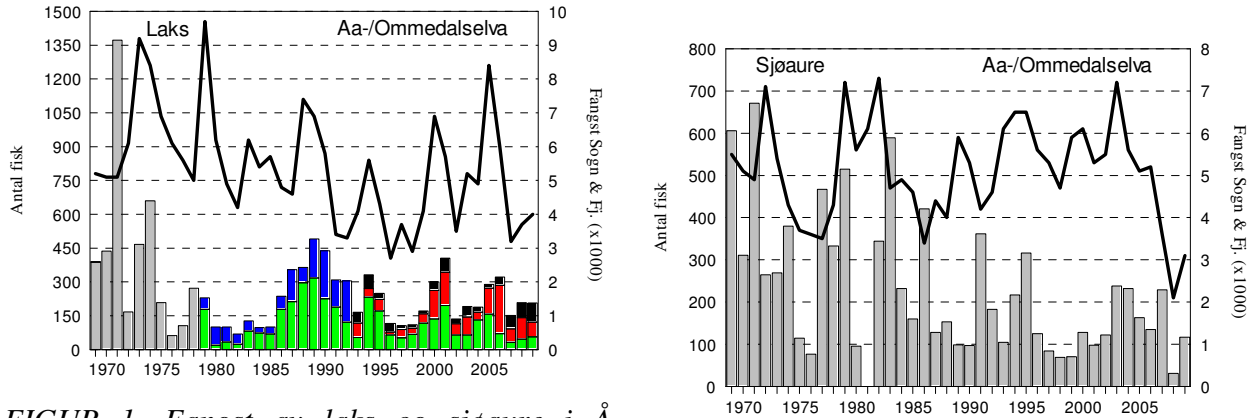
E-post: post@radgivende-biologer.no

www.radgivende-biologer.no

FANGST OG SKJELPRØVAR I Å-/OMMEDALSELVA

Fangststatistikk

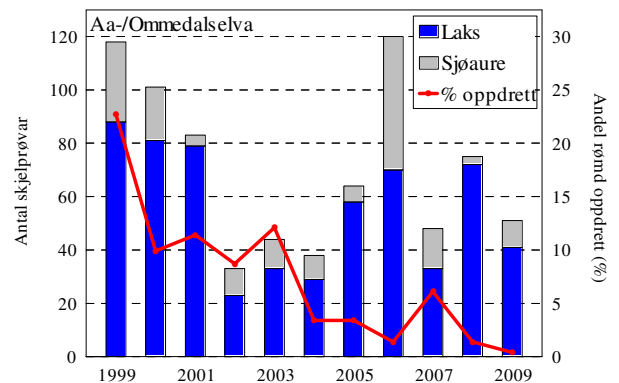
I perioden 1969-2009 var gjennomsnittleg årsfangst i Å-/Ommedalselva 271 laks med snittvekt på 4,1 kg, og 242 sjøaurar med snittvekt på 1,5 kg. I 2009 vart det fanga 207 laks (snittvekt 5,7 kg) og 117 sjøaure med snittvekt på 1,5 kg. Mellomårsvariasjonen i laks- og sjøaurefangstar dei seinare er i samsvar med det ein har sett i resten av fylket, noko som viser at årsakene til variasjonen er regional og ikkje særreigen for Å-/Ommedalselva.



FIGUR 1. Fangst av laks og sjøaure i Å-/Ommedalselva i perioden 1969-2009 (antal, søyler). Frå 1979 er laksefangstane skild som tert (<3 kg, grøn søyle) og laks (>3 kg, blå søyle), frå 1993 er det skild mellom smålaks (<3 kg, grøn søyle), mellomlaks (3-7 kg, raud søyle) og storlaks (>7 kg, svart søyle). Linjene viser samla fangst av laks og sjøaure i resten av fylket.

Innslag av rømt oppdrettslaks

Frå sportsfisket i perioden 1999-2009 er det samla og analysert skjelpørvar av 607 laks og 168 sjøaurar. Andelen rømt oppdrettslaks i skjelmaterialet har gått relativt jamt nedover sidan 1999, med unntak av 2003 og 2007. I 2009 var andelen rømt oppdrettslaks 1,4 %, det lågaste som er registrert.



Vekst i elv og sjø

Dei fleste laks- og aureungar er 2-3 år i elva før dei går ut i sjøen, ved ei lengd på 11-16 cm. Sjøveksten er ulik for dei to artane, ved at laksen normalt veks ca. 30-40 cm første året i sjø, medan sjøauren veks 12-16 cm.

Etter at laksen som gjekk ut or elvane på Vestlandet i 2004 hadde god overleving og vekst, har det vore dårlegare overleving og vekst for dei siste smoltårgangane. I mange elvar, inkludert Åelva, viser det seg at ein god del av smålaksen (<3 kg) er 2-sjøvinterlaks, som normalt skal vera mellomlaks (3-7 kg). I 2009 var 3 av 13 (23 %) smålaksar i skjelmaterialet 2-sjøvinterlaks.

For meir informasjon sjå www.radgivende-biologer.no



Rådgivende Biologer AS

Bredsgården, Bryggen, 5003 Bergen

Tlf: 55 31 02 78 / fax: 55 31 62 75

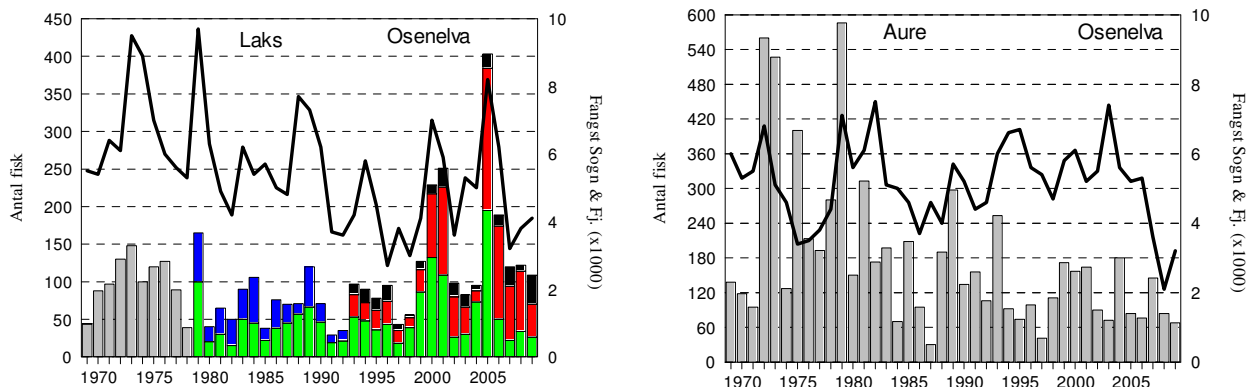
E-post: post@radgivende-biologer.no

www.radgivende-biologer.no

FANGST OG SKJELPRØVAR I OSENELVA

Fangststatistikk

I perioden 1969-2009 var gjennomsnittleg årsfangst 105 laks med snittvekt på 4,1 kg, og 182 sjøaurar med snittvekt på 1,0 kg. I 2009 vart det fanga 109 laks (snittvekt 5,4 kg og 68 sjøaure (snittvekt 1,1 kg). Laksefangsten i 2009 var dermed om lag som dei to føregåande åra. Utviklinga i laksefangstane i Osenelva dei siste ti åra har stort sett samsvart med fangstane i resten av fylket (**figur 1**), og viser at mellomårsvariasjonen ikkje er særigen for Osenelva. Også sjøaurefangstane har i periodar vist dei same tendensane som i resten av fylket, men fangsten i 2009 er den lågaste sidan 1997, medan det i snitt var ein auke i resten av fylket i høve til i 2008.

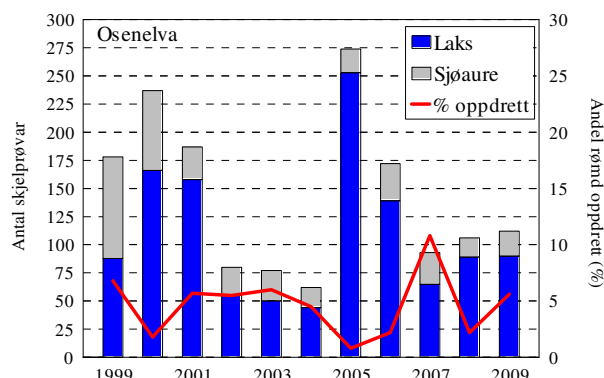


FIGUR 1. Fangst av laks og sjøaure i Osenelva i perioden 1969-2009 (antal, søyle). Frå 1979 er laksefangstane skild som tert (<3 kg, grøn søyle) og laks (>3 kg, blå søyle), frå 1993 er det skild mellom smålaks (<3 kg, grøn søyle), mellomlaks (3-7 kg, raud søyle) og storlaks (>7 kg, svart søyle). Linjer viser samla fangst av laks og sjøaure i resten av Sogn og Fjordane.

Innslag av rømt oppdrettslaks

Frå sportsfisket i perioden 1999-2009 er det samla analysert skjelprøvar av 1197 laks og 381 sjøaurar. Andelen rømt laks har variert mellom 0,8 % i 2005 og 10,8 % i 2007. I 2009 var andelen 5,6 %.

Figur 2. Antal skjelprøvar frå sportsfiske i Osenelva 1999-2009 og andel rømt oppdrettslaks (%).



Vekst i elv og sjø

Dei fleste laks- og aureungar er 2-3 år i elva før dei går ut i sjøen, ved ei lengd på 11-16 cm. Sjøveksten er ulik for dei to artane, ved at laksen normalt veks ca. 30-40 cm første året i sjø, medan sjøauren veks 12-14 cm.

Etter at laksen som gjekk ut or elvane på Vestlandet i 2004 hadde god overleving og vekst, har det vore dårlegare overleving og vekst for dei siste smoltårgangane. I mange elvar, inkludert Osenelva, viser det seg at ein god del av smålaksen (<3 kg) er to-sjøvinterlaks, som normalt skal vera mellomlaks (3-7 kg). I 2009 var over halvparten av smålaksane i skjelmaterialet to-sjøvinterlaks (9 av 17).

For meir informasjon sjå www.radgivende-biologer.no



Rådgivende Biologer AS

Bredsgården, Bryggen, 5003 Bergen

Tlf: 55 31 02 78 / fax: 55 31 62 75

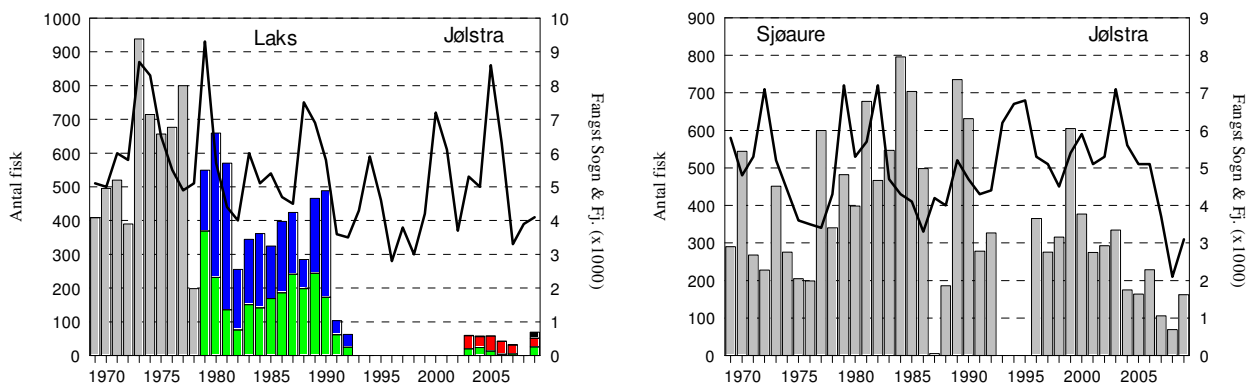
E-post: post@radgivende-biologer.no

www.radgivende-biologer.no

FANGST OG SKJELPRØVAR I JØLSTRA

Fangststatistikk

I perioden 1969-1992 var gjennomsnittleg årsfangst 462 laks med snittvekt på 4,8 kg, og 387 sjøaurar med snittvekt på 1,3 kg. Villaksen var freda i åra 1993-2002 og i 2008-2009, i 2003-2007 har det vore opna for laksefiske etter lokalt fastsette kvotar. All villaks som vart fanga i 2009 (70 stk.) vart sett ut att. Sjøauren var freda i 1993-1995, snittfangst sidan 1996 har vore 267 sjøaure per år. I 2009 vart det fanga 162 sjøaure. Sjøaurefangstane har gått nedover dei seinare åra, og fangsten i 2008 var den lågaste sidan 1987. Sjølv om tala er noko usikre for Jølstra, sidan eit varierende antal sjøaurar har vorte sett ut att dei siste åra, er utviklinga mykje den same som ein ser i dei fleste elvar i fylket (**figur 1**, linje).

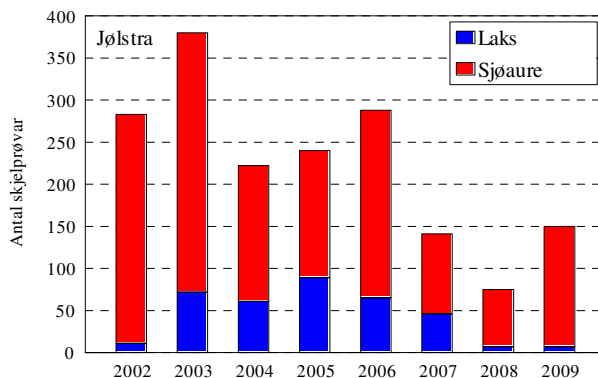


FIGUR 1. Fangst av laks og sjøaure i Jølstra i perioden 1969-2009 (antal, søyle). Frå 1979 er laksefangstane skild som tert (<3 kg, grøn søyle) og laks (>3 kg, blå søyle), frå 1993 er det skild mellom smålaks (<3 kg, grøn søyle), mellomlaks (3-7 kg, raud søyle) og storlaks (>7 kg, svart søyle). Linjer viser samla fangst av laks og sjøaure i resten av Sogn og Fjordane. Villaksen var freda 1993-2002 og i 2008-2009, sjøauren 1992-1995.

Skjelmateriale 2002-2009

I perioden 2002-2009 er det samla analysert skjelprøvar av 358 laks og 1421 sjøaurar. Andelen rømt oppdrettslaks har variert mellom 18 og 31 %, med snitt for perioden på 28 %. Innslaget av rømt fisk er usikkert, etter som fisket har vore regulert og ein del villfisk har vorte sleppt ut att medan oppdrettslaks har vorte avliva.

FIGUR 2. Skjelprøvar av laks og sjøaure frå Jølstra 2002-2009.



Vekst i elv og sjø

Dei fleste laks- og aureungar er 2-3 år i Jølstra før dei går ut i sjøen, ved ei lengd på 12-16 cm. Sjøveksten er ulik for dei to artane, ved at laksen normalt veks ca. 30-40 cm første året i sjø, medan sjøauren veks 12-14 cm.

For meir informasjon sjå www.radgivende-biologer.no



Rådgivende Biologer AS

Bredsgården, Bryggen, 5003 Bergen

Tlf: 55 31 02 78 / fax: 55 31 62 75

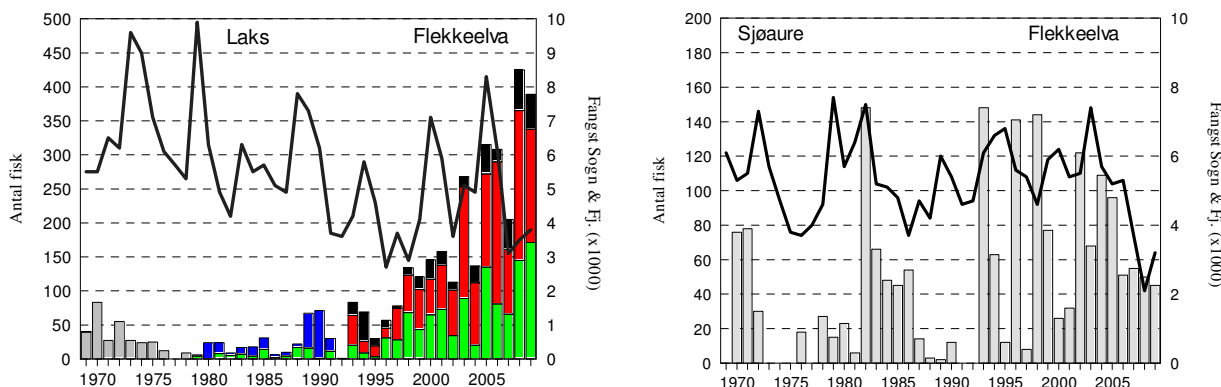
E-post: post@radgivende-biologer.no

www.radgivende-biologer.no

FANGST OG SKJELPRØVAR I FLEKKEELVA

Fangststatistikk

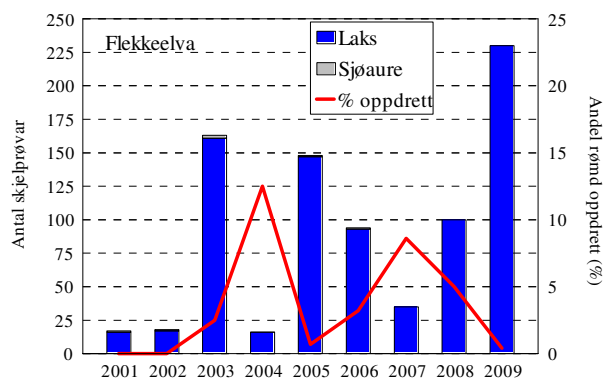
I perioden 1969-2009 var gjennomsnittleg årsfangst 92 laks (snittvekt 4,8 kg) og 56 sjøaurar (snittvekt 0,7 kg). Fangsten av laks variert ein god del mellom år, men det har generelt vore ein sterk auke sidan midt på 1990-talet, og fangstane i 2008 og 2009 (425 og 389 stk) er dei klart største som er registrert i heile perioden. Dette er ulikt dei fleste andre alvane i fylket, som har hatt låge fangstar dei siste åra. Fangsten av sjøaure har også auka sidan midt på 90-talet, med stor mellomårsvariasjon. Dei fire siste åra har fangstane lege kring 50 per år, i 2009 vart det fanga 45 sjøaure (snittvekt 0,9 kg).



FIGUR 1. Fangst av laks og sjøaure i Flekkeelva i perioden 1969-2009 (antal, søyler). Frå 1979 er laksefangstane skild som tert (<3 kg, grøn søyle) og laks (>3 kg, blå søyle), frå 1993 er det skild mellom smålaks (<3 kg, grøn søyle), mellomlaks (3-7 kg, raud søyle) og storlaks (>7 kg, svart søyle). Linjer viser samla fangst av laks og sjøaure i resten av Sogn og Fjordane

Innslag av rømt oppdrettlaks

I perioden 2001-2009 er det til saman analysert skjelprøvar av 815 laks og 6 sjøaurar. Andelen rømt oppdrettlaks har variert mellom 12,5 % i 2004 og 0 % i 2001 og 2002. I 2009 var andelen 0,4 %. Det er mistanke om at materialet frå 2004 ikkje var representativt for totalfangsten det året.



Vekst i elv og sjø

Dei fleste laksungar er 2-3 år i Flekkeelva før dei går ut i sjøen, ved ei lengd på 12-16 cm. Ein del av sjøaurane har oppvekst i innsjøar i vassdraget og kan vera over 20 cm før dei går ut i sjøen. Sjøveksten er ulik for dei to artane, ved at laksen normalt veks ca. 28-38 cm første året i sjø, medan sjøauren veks 12-15 cm.

Etter at laksen som gjekk ut or elvane på Vestlandet i 2004 hadde god overleving og vekst, har det vore dårlegare overleving og vekst for dei siste smoltårgangane, og fangstane har vore dårlege i dei fleste vestlandselvane dei to siste åra, men altså ikkje i Flekkeelva. Men som i mange andre elvar, viser det seg at ein god del av smålaksen (<3 kg) i skjelmaterialet frå Flekkeelva er to-sjøvinterlaks, som normalt skal vera mellomlaks (3-7 kg). I 2009 var 50 av 85 smålaks i skjelmaterialet to-sjøvinterlaks (59 %). I tillegg var over 40 % av mellomlaksen 3-sjøvinterlaks

For meir informasjon sjå www.radgivende-biologer.no



Rådgivende Biologer AS

Bredsgården, Bryggen, 5003 Bergen

Tlf: 55 31 02 78 / fax: 55 31 62 75

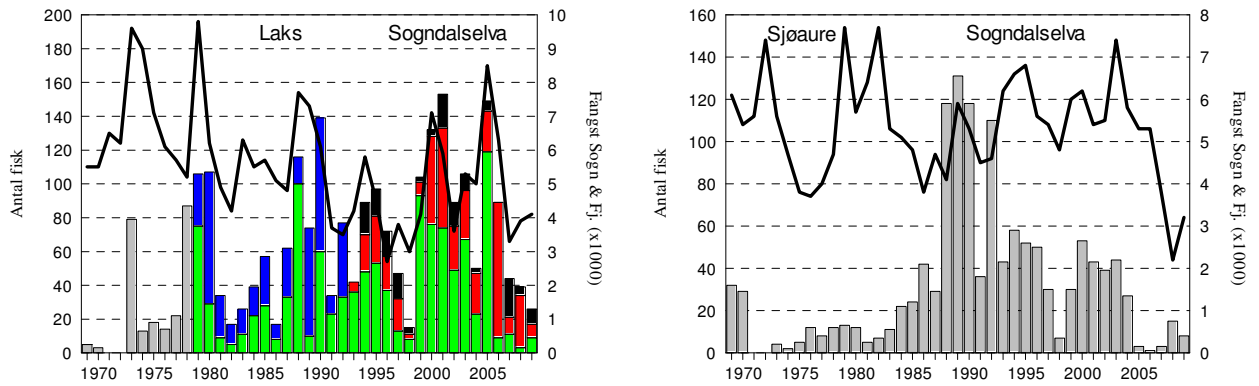
E-post: post@radgivende-biologer.no

www.radgivende-biologer.no

FANGST OG SKJELPRØVAR I SOGNDALSELVA

Fangststatistikk

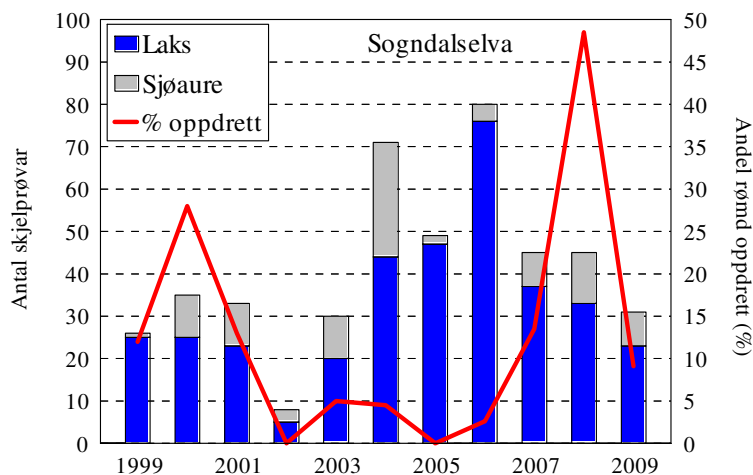
I perioden 1969-2009 var gjennomsnittleg årsfangst 64 laks (snittvekt 4,5 kg), og 33 sjøaurar (snittvekt 1,8 kg). Fangsten av laks dei tre siste åra har vore dei dårlegaste på 10 år. Som **figur 1** viser, har det vore godt samsvar mellom utviklinga i Sogndalselva og resten av fylket det meste av tida, men den auken ein har sett i dei fleste andre elvar i Sogn og Fjordane dei siste to åra har ikkje skjedd i Sogndalselva. Sjøaufangstane har vore dårlege sidan 2005, og sjølv om det har vore ein liten auke dei siste to åra, er det framleis blant dei dårlegaste resultatata sidan tidleg på 1980-talet.



FIGUR 1. Fangst av laks og sjøaure i Sogndalselva i perioden 1969-2009 (antal, søyler). Frå 1979 er laksefangstane skild som tert (<3 kg, grøn søyle) og laks (>3 kg, blå søyle), frå 1993 er det skild mellom smålaks (<3 kg, grøn søyle), mellomlaks (3-7 kg, raud søyle) og storlaks (>7 kg, svart søyle). Linjer viser samla fangst av laks og sjøaure i resten av Sogn og Fjordane.

Innslag av rømt oppdrettslaks

Frå sportsfisket i perioden 1999-2009 er det til saman analysert skjelprøvar av 358 laks og 95 sjøaurar. Andelen rømt laks har auka år for år sidan 2005, og var i 2008 heile 48,5 % (16 av 33 laks). Delar av forklaringa på den store auken er at fangsten av villaks har avteke, men også i absolutt antal er auken av rømt laks kraftig. I 2009 var andelen rømt laks nede att i 9 %.



Vekst i elv og sjø

Dei fleste laks- og aureungane er 2-3 år i elva før dei går ut i sjøen, ved ei lengd på 11-16 cm. Sjøveksten er ulik for dei to artane, ved at laksen normalt veks ca. 30-34 cm første året i sjø, medan sjøauren veks 12-14 cm.

For meir informasjon sjå www.radgivende-biologer.no



Rådgivende Biologer AS

Bredsgården, Bryggen, 5003 Bergen

Tlf: 55 31 02 78 / fax: 55 31 62 75

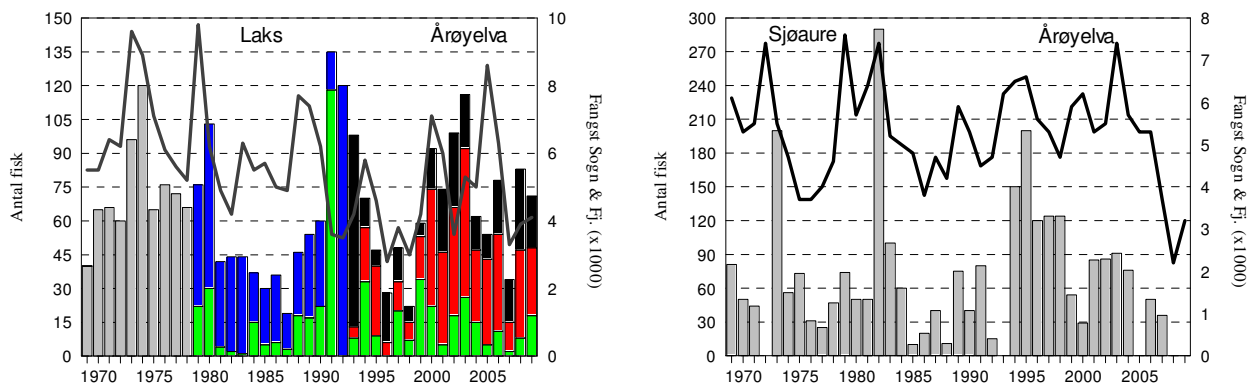
E-post: post@radgivende-biologer.no

www.radgivende-biologer.no

FANGST OG SKJELPRØVAR I ÅRØYELVA

Fangststatistikk

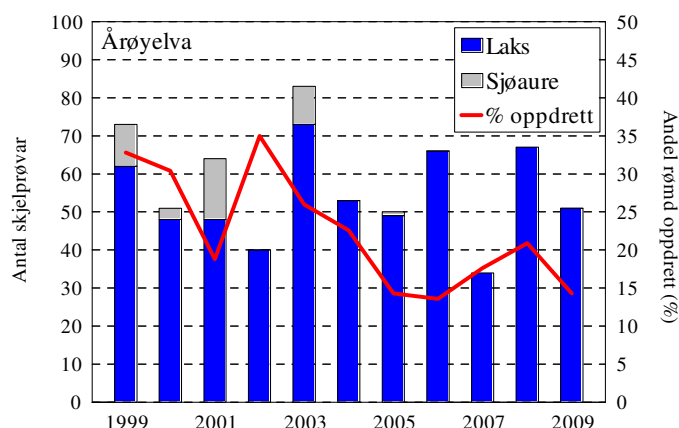
I perioden 1969-2009 var gjennomsnittleg årsfangst 66 laks med snittvekt på 6,8 kg, og 70 sjøaurar med snittvekt på 1,1 kg. Etter at laksefangsten i 2007 var den dårlegaste på mange år, var det ein markert auke att i 2008 og 2009, til 83 og 71 laks. Etter gode fangstar av sjøaure midt på 90-talet har det stort sett gått nedover, og i 2008 og 2009 vart det ikkje registrert fangst av sjøaure.



FIGUR 1. Fangst av laks og sjøaure i Årøyelva i perioden 1969-2009 (antal, søyler). Frå 1979 er laksefangstane skild som tert (<3 kg, grøn søyle) og laks (>3 kg, blå søyle), frå 1993 er det skild mellom smålaks (<3 kg, grøn søyle), mellomlaks (3-7 kg, raud søyle) og storlaks (>7 kg, svart søyle). Linjer viser samla fangst av laks og sjøaure i resten av Sogn og Fjordane.

Innslag av rømt oppdrettslaks

Frå sportsfisket i perioden 1999-2009 er det til saman analysert skjelprøvar av 591 laks og 41 sjøaurar. Andelen rømt laks har variert mellom 35 og 14 %, og minka i perioden 2002-2006. I 2008 var andelen oppe i 20,9 %, men vart redusert att 2009, til 14,3 %. Det vert sett ut smolt i Årøyelva, og desse kan forvekslast med oppdretts-fisk, men dei seinare åra er all utsett fisk merka ved feittfinneklipping, og dersom fisken vert sjekka grundig er innslaget av rømt fisk reelt.



Vekst i elv og sjø

Dei fleste ville laks- og aureungar er 2-3 år i elva før dei går ut i sjøen, ved ei lengd på 11-16 cm. Sjøveksten er ulik for dei to artane, ved at laksen normalt veks ca. 30-40 cm første året i sjø, medan sjøauren veks 12-16 cm.

NB! Hugs å notera på skjelkonvolutten om fisken er merka (klypt feittfinne), dette er svært viktig for å kunna skilja utsett laks frå rømd oppdrettslaks



Rådgivende Biologer AS

Bredsgården, Bryggen, 5003 Bergen

Tlf: 55 31 02 78 / fax: 55 31 62 75

E-post: post@radgivende-biologer.no

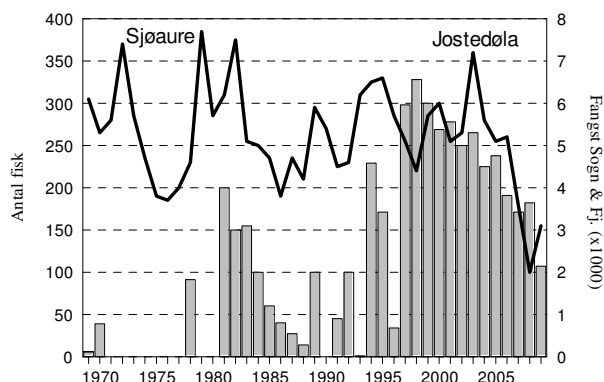
www.radgivende-biologer.no

FANGST OG SKJELPRØVAR I JOSTEDØLA

Fangststatistikk

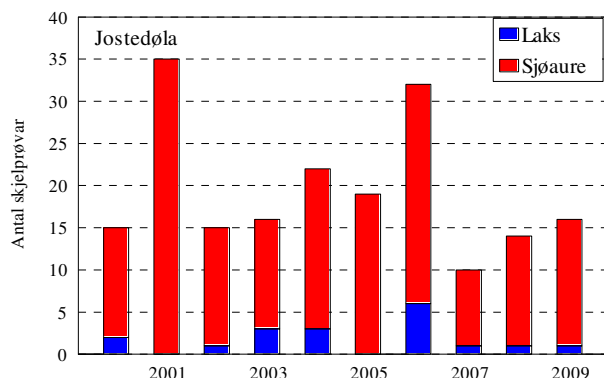
I perioden 1969-2009 var gjennomsnittleg årsfangst 7 laks med snittvekt på 5,6 kg, og 150 sjøaurar med snittvekt på 1,8 kg. Etter å ha vore freda sidan 1999 vart det opna for fiske etter laks att i 2003, men det er berre registrert 8 laks i fangststatistikken etter opninga. Fangstane av sjøaure har vore høge dei siste åra samanlikna med tidlegare i perioden, og snitt for dei siste 10 åra er 218 sjøaure per år. Fangstane av sjøaure har gått jamt nedover frå rekordåret 1998, og i 2009 vart det fanga 107 sjøaure (snittvekt på 1,5 kg), som er det dårlegaste resultatet sidan 1996. Dei siste åra har det vore ei tilsvarande negativ utvikling i fangstane av sjøaure i dei fleste andre elvar i Sogn og Fjordane, men med eit lite oppsving i 2009 (**figur 1**, linje)

FIGUR 1. Fangst av sjøaure i Jostedøla i perioden 1969-2009. Stolpane viser antal fisk som er fanga i Jostedøla, linja viser samla fangst av sjøaure i resten av Sogn og Fjordane i same perioden.



Innsamla skjelmateriale 2000-2009

Frå sportsfisket i perioden 2000-2009 er det samla analysert skjelprøvar av 18 laks og 245 sjøaurar. I 2009 mottok me skjelprøvar frå 1 rømt oppdrettslaks og 15 sjøaurar. Jostedøla er ikkje rekna å ha ein eigen, sjølvreproduserande laksebestand.



FIGUR 2. Antal skjelprøvar frå sportsfisket i Jostedøla 2000-2009

Vekst i elv og sjø

Dei fleste aureungar er 2-4 år i Jostedøla før dei går ut i sjøen, ved ei lengd på 12-20 cm. Laksane hadde vore 3 og 4 år i elva før dei gjekk ut som smolt. Sjøveksten er ulik for dei to artane, ved at laksen normalt veks ca. 30-34 cm første året i sjø, medan sjøauren veks 14-15 cm. Sjøauren i Jostedøla skil seg frå dei fleste andre bestandar ved at mange av fiskane har vakse over 20 cm enkelte år i sjøen.

For meir informasjon sjå www.radgivende-biologer.no



Rådgivende Biologer AS

Bredsgården, Bryggen, 5003 Bergen

Tlf: 55 31 02 78 / fax: 55 31 62 75

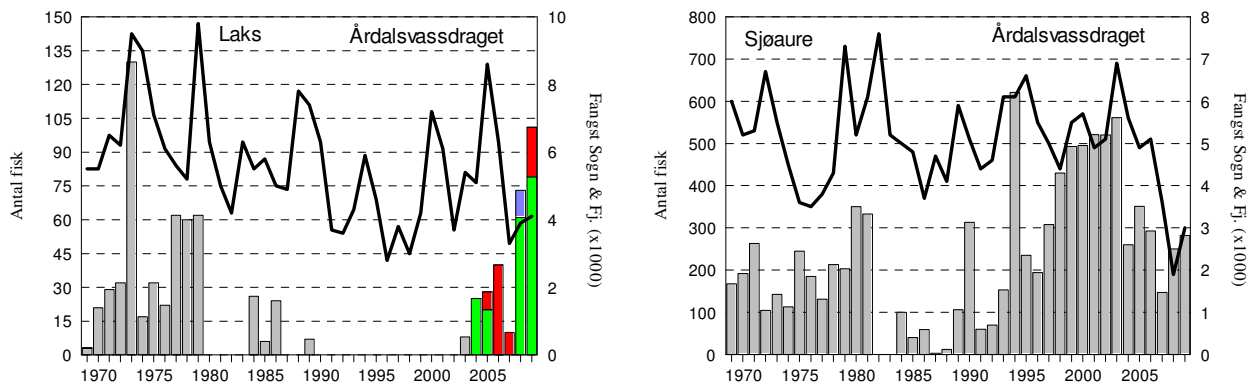
E-post: post@radgivende-biologer.no

www.radgivende-biologer.no

FANGST OG SKJELPRØVAR I ÅRDALSVASSDRAGET

Fangststatistikk

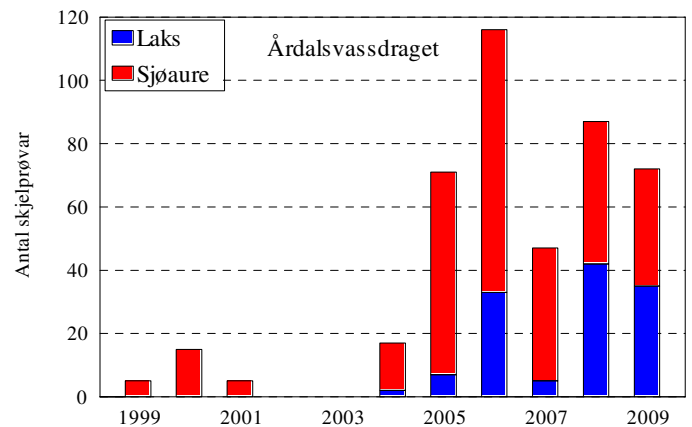
I perioden 1969-1989 var gjennomsnittleg årsfangst 36 laks med snittvekt på 4,0 kg, i perioden 1990-2002 var laksen freda. Gjennomsnittleg årsfangst av sjøaure 1969-2009 var 274 (snittvekt 2,0 kg). Snittfangst av sjøaure dei siste 10 åra (1999-2008) har vore på heile 369 fisk per år. I 2009 vart det fanga 101 laks (snittvekt 3,2 kg) og 282 sjøaure (snittvekt 1,9 kg). Årdalsvassdraget er ikkje rekna å ha ein eigen sjølvreproduserande laksebestand, og ein høg andel av den laksen som vart fanga i 2008 og 2009 var feittfinneklippt, truleg feilvandra utsett laks frå Lærdal. Sjøaurefangstane dei seks siste åra har vore klart lågare enn dei seks føregåande åra (1998-2003), og utviklinga er mykje den same som ein har sett i resten av fylket (**figur 1**, linje).



FIGUR 1. Fangst av laks og sjøaure i Årdalsvassdraget i perioden 1969-2009. Laksen var freda 1990-2002. Dei siste åra er det skild mellom smålaks (<3kg, grøn søyle) og mellomlaks (3-7 kg, raud søyle), det har ikkje vorte fanga storlaks desse åra. I 2008 var det ein del usortert laks (blå søyle). Linjer viser samla fangst av laks og sjøaure i resten av Sogn og Fjordane.

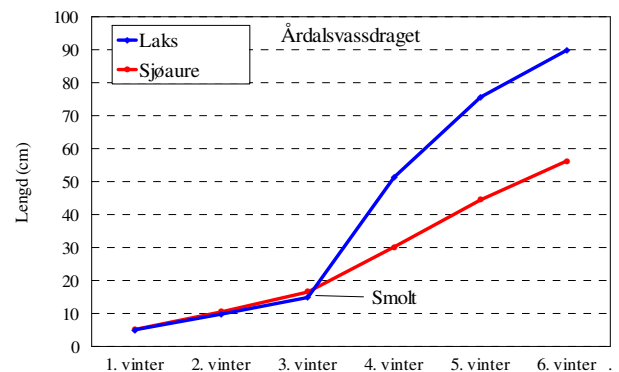
Samla skjelmateriale 1999-2009

Frå sportsfisket i perioden 1999-2009 er det samla analysert skjelpøvar av 124 laks og 312 sjøaurar. Det har ikkje vore stort innslag av rømt oppdrettslaks noko av åra, men i 2008 og 2009 var det ein klar dominans av utsett laks, mest truleg fisk av Lærdalsstammen.



Vekst i elv og sjø

Dei fleste aureungar er 3 år i elva før dei går ut i sjøen, ved ei lengd på 11-26 cm. Ein del av aureane oppheld seg ei tid i Årdalsvatnet og er dermed ganske store før dei går ut i sjøen. Sjøveksten er ulik for laks og sjøaure, ved at laksen normalt veks ca. 30-40 cm første året i sjø, medan sjøauren veks 12-16 cm.



Før meir informasjon sjå www.radgivende-biologer.no



Rådgivende Biologer AS

Bredsgården, Bryggen, 5003 Bergen

Tlf: 55 31 02 78 / fax: 55 31 62 75

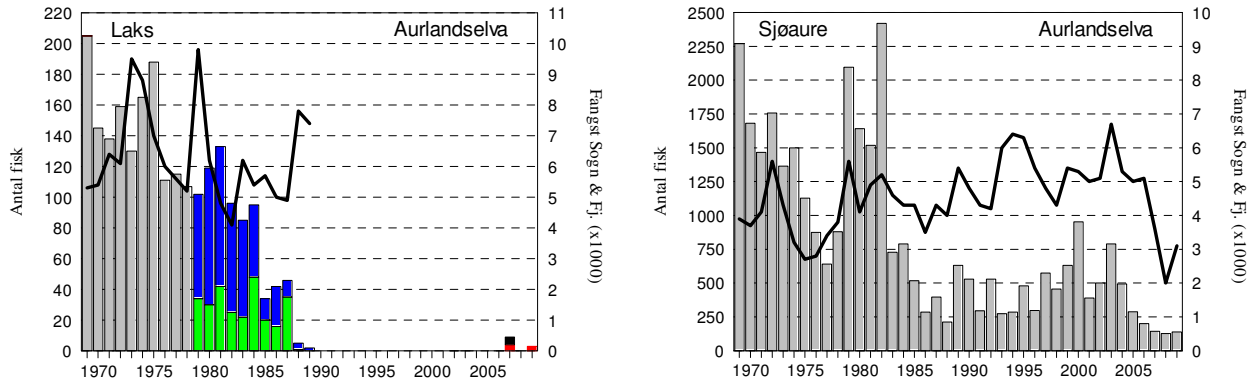
E-post: post@radgivende-biologer.no

www.radgivende-biologer.no

FANGST OG SKJELPRØVAR I AURLANDSELVA

Fangststatistikk

I perioden 1969-89 var gjennomsnittleg årsfangst 106 laks (snittvekt 5,4 kg). Villaksen var freda frå 1989 og fram til det vart opna for fiske att i 2007, men i 2008 vart fredinga gjeninnført. I perioden 1969-2009 vart det fanga i snitt 809 sjøaure med snittvekt på 1,8 kg. I 2009 vart det fanga 138 sjøaure (snittvekt: 2 kg), noko som er den nest lågaste registrerte fangsten i heile perioden 1969-2009. Utviklinga i sjøaurefangstane på 2000-talet i Aurlandselva har vore mykje den same som i resten av fylket (**figur 1**, linje).

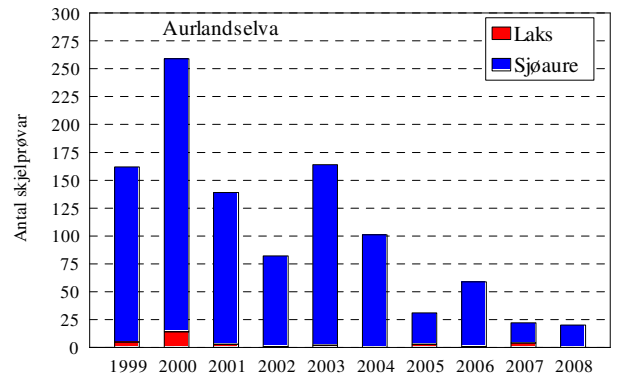


FIGUR 1. Fangst av laks og sjøaure i Aurlandselva i perioden 1969-2008. Frå 1979 vart laksefangstane skild som tert (<3 kg, grøn søyle) og laks (>3 kg, blå søyle). Linjer viser samla fangst av laks og sjøaure i resten av Sogn og Fjordane. Etter å ha vore freda sidan 1989, vart det opna for fiske etter laks i 2007, men fredinga vart gjeninnført i 2008.

Skjelprøvar 1999-2009

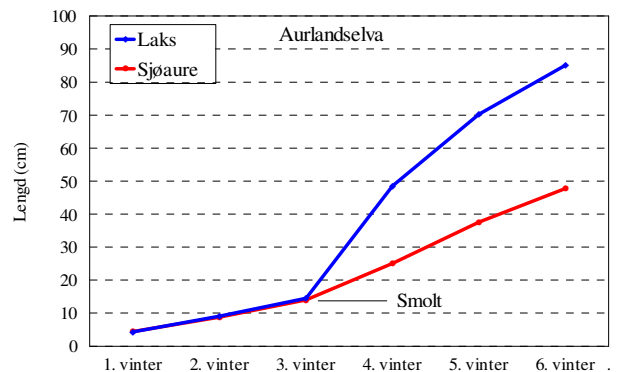
I perioden 1999-2009 er det samla og analysert skjelprøvar av 1013 sjøaurar og 34 laks fanga i sportsfiskesesongen. Til saman 4 av laksane har vore rømte oppdrettslaks. I 2009 mottok me prøvar frå 7 sjøaurar og ein oppdrettslaks.

FIGUR 2. Antal skjelprøvar frå sportsfiske i Aurlandselva 1999-2009



Vekst i elv og sjø

Dei fleste aureungane er 2-4 år i Aurlandselva før dei går ut i sjøen, ved ei lengd på 11-17 cm. Ein del av aurane har ein periode med vekst i Vassbygdvatnet og vil då vera 18-20 cm eller meir når dei går ut som smolt. Dei fleste lakseungane går ut etter 3-4 år, ved ei lengd på 13-14 cm. Sjøveksten er ulik for dei to artane, ved at laksen normalt veks ca. 30-34 cm første året i sjø, medan sjøauren veks 12-14 cm.



FIGUR 3. Vekst i elv og sjø for laks og sjøaure.

For meir informasjon sjå www.radgivende-biologer.no



Rådgivende Biologer AS

Bredsgården, Bryggen, 5003 Bergen

Tlf: 55 31 02 78 / fax: 55 31 62 75

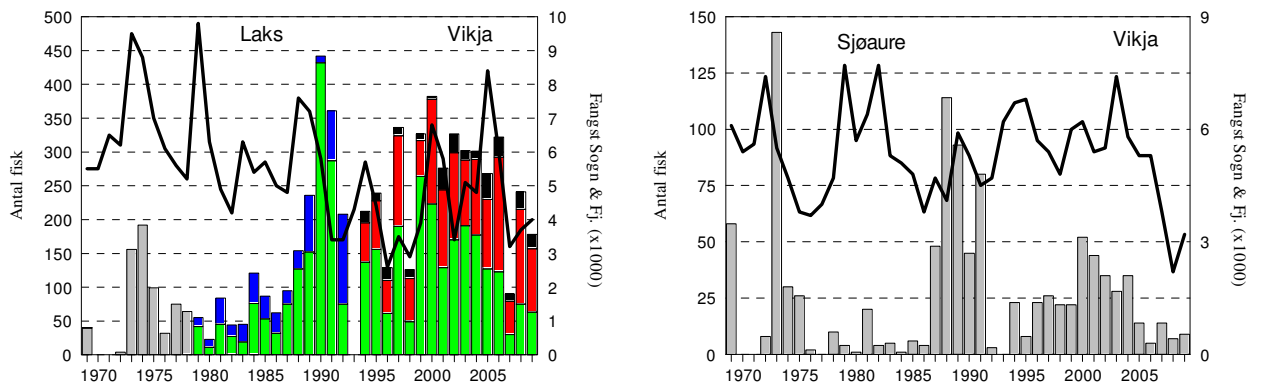
E-post: post@radgivende-biologer.no

www.radgivende-biologer.no

FANGST OG SKJELPRØVAR I VIKJA

Fangststatistikk

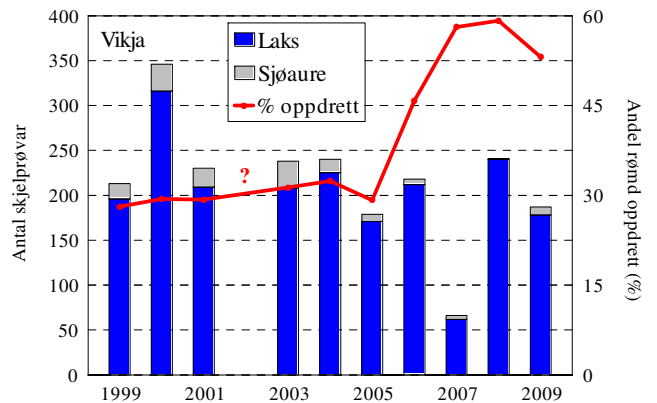
I perioden 1969-2009 var gjennomsnittleg årsfangst 177 laks med snittvekt på 3,7 kg, og 29 sjøaurar med snittvekt på 1,8 kg. Dei siste 10 åra har snittfangsten av laks vore 269 per år. I 2009 vart det fanga 178 laks (snittvekt 4,2 kg), som er noko under snittet for 10-årsperioden. Sjøaufangstane har vore dårlege dei siste 5 åra, i 2009 vart det fanga berre 9 sjøaure.



FIGUR 1. Fangst av laks og sjøaure i Vikja i perioden 1969-2009 (antal, søyler). Frå 1979 er laksefangstane skild som tert (<3 kg, grøn søyle) og laks (>3 kg, blå søyle), frå 1993 er det skild mellom smålaks (<3 kg, grøn søyle), mellomlaks (3-7 kg, raud søyle) og storlaks (>7 kg, svart søyle). Linjer viser samla fangst av laks og sjøaure i resten av Sogn og Fjordane.

Innslag av rømt oppdrettlaks

Frå sportsfisket i perioden 1999-2009 er det til saman analysert skjelpørvar av 2017 laks og 141 sjøaurar. Andelen rømt laks låg stabilt kring 30 % alle år fram til 2006, då andelen auka til 46 %, og dei tre siste åra har det vore meir enn 50 % rømt laks i skjelmaterialet. Vurderinga av rømt fisk i Vikja er vanskeleg på grunn av smoltutsettingane, men andelen er heilt sikkert høg, og langt høgare enn andre elvar i regionen.



Vekst i elv og sjø

Dei fleste ville laks- og aureungane er 2-3 år i elva før dei går ut i sjøen, ved ei lengd på 11-16 cm. Sjøveksten er ulik for dei to artane, ved at laksen normalt veks ca. 30-40 cm første året i sjø, medan sjøauren veks 12-16 cm.

Etter at laksen som gjekk ut or elvane på Vestlandet i 2004 hadde god overleving og vekst, har det vore dårlegare overleving og vekst for dei siste smoltårgangane. I mange elvar, inkludert Vikja, viser det seg at ein god del av smålaksen (<3 kg) er to-sjøvinterlaks, som normalt skal vera mellomlaks (3-7 kg). I 2009 var 72 % av smålaksane (33 av 46) i skjelmaterialet 1-sjøvinterlaks, resten var 2-sjøvinterlaks.

NB! Hugs å notera på skjelkonvolutten om fisken er merka (klypt feittfinne), dette er svært viktig for å kunna skilja utsett laks frå rømd oppdrettlaks

For meir informasjon sjå www.radgivende-biologer.no



Rådgivende Biologer AS

Bredsgården, Bryggen, 5003 Bergen

Tlf: 55 31 02 78 / fax: 55 31 62 75

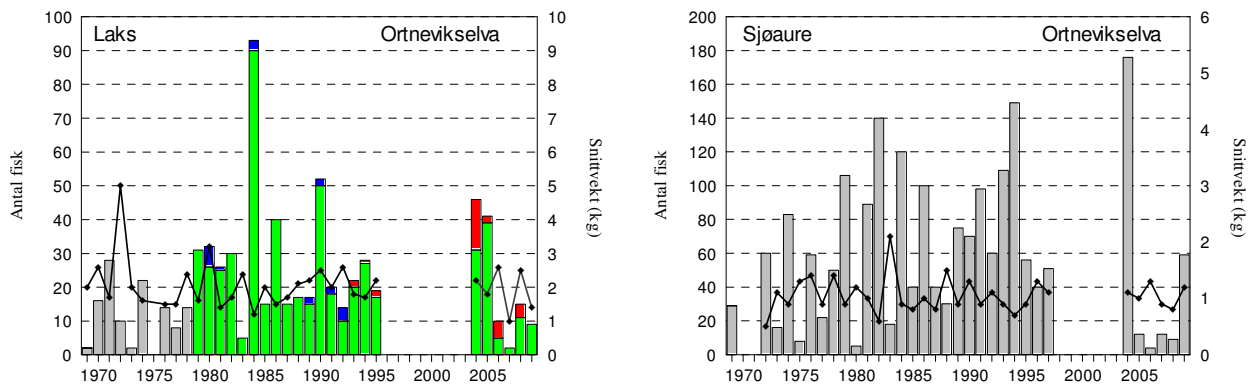
E-post: post@radgivende-biologer.no

www.radgivende-biologer.no

FANGST OG SKJELPRØVAR I ORTNEVIKELVA

Fangststatistikk

Gjennomsnittleg årsfangst i perioden 1969-1997 var 20 laks med snittvekt på 2,1 kg, og 64 sjøaurar med snittvekt på 1,7 kg. Etter å ha vore freda frå 1998 vart elva opna att for fiske i 2004, og i 2009 vart det fanga 9 laks med ei snittvekt på 1,4 kg og 59 sjøaure med snittvekt på 1,2 kg. Ortnevikelva er ikkje rekna å ha ein eigen, sjølvreproduserande laksebestand.

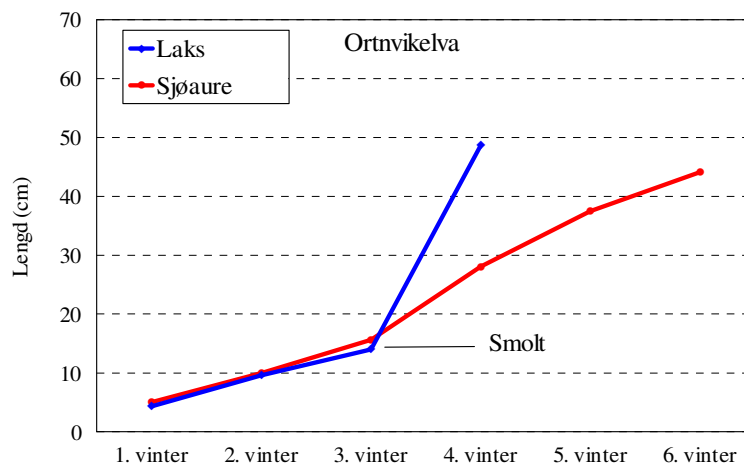


FIGUR 1. Fangst i antal (søyler) og snittvekt i kg (linje) av laks og sjøaure i Ortnevikelva i perioden 1969-2009. Frå 1979 er laksefangstane skild som tert (<3 kg, grøn søyle) og laks (>3 kg, blå søyle), frå 1993 er det skild mellom smålaks (<3 kg, grøn søyle), mellomlaks (3-7 kg, raud søyle) og storlaks (>7 kg, svart søyle). Elva var stengt for fiske i åra 1996-2003.

Analysar av skjelmateriale - vekst i elv og sjø

Det er til saman analysert skjelprøvar av 43 laks og 25 sjøaure frå åra 2005-2009, av laksane var 9 rømte oppdrettslaks. I 2009 kom det inn skjelprøvar frå 6 laks og 12 sjøaurar, 3 av laksane var rømte oppdrettslaks.

Dei fleste laksane og sjøaurane frå Ortnevikelva som er undersøkt dei siste tre åra hadde vore 2-3 år i elv før dei gjekk ut i sjøen ved ei lengd på 12-16 cm. Dei fleste var smålaks som hadde vore ein vinter i sjøen, medan sjøaurane hadde vore 2 og 3 vintrar i sjøen (3-4 sjøsomrar). Sjøveksten er ulik for dei to artane, ved at laksen normalt veks ca. 30-35 cm første året i sjø, medan sjøauren veks 12-15 cm.



FIGUR 2. Vekst i elv og sjø for laks og sjøaure fanga i Ortnevikelva.

For meir informasjon sjå www.radgivende-biologer.no



Rådgivende Biologer AS

Bredsgården, Bryggen, 5003 Bergen

Tlf: 55 31 02 78 / fax: 55 31 62 75

E-post: post@radgivende-biologer.no

www.radgivende-biologer.no