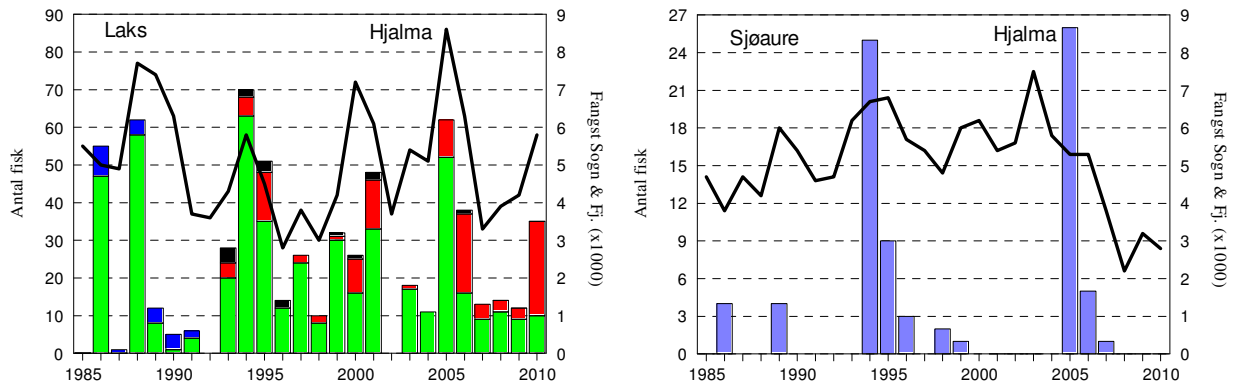


FANGST OG SKJELPRØVAR I HJALMA

Fangststatistikk

I perioden 1986 til 2010 var gjennomsnittleg årsfangst 22 laks med snittvekt på 2,9 kg, og 5 sjøaurar med snittvekt på 1,4 kg. I 2010 var fangsten 35 laks (snittvekt 3,3 kg), om lag tre gonger så mykje som dei tre føregåande åra. Det har berre sporadisk vore registrert fangstar av sjøaure i Hjalma. Kurva i **figur 1** (laks) viser at variasjon i laksefangstar i Hjalma er mykje den same som i resten av Sogn og Fjordane.

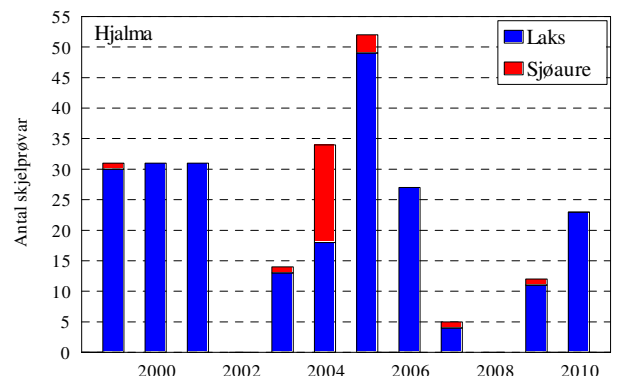


FIGUR 1. Fangst av laks og sjøaure i Hjalma i perioden 1986-2010. Frå 1979 er laksefangstane skild som tert (<3 kg, grøn søyle) og laks (>3 kg, blå søyle), frå 1993 er det skild mellom smålaks (<3 kg, grøn søyle), mellomlaks (3-7 kg, raud søyle) og storlaks (>7 kg, svart søyle). Linjer viser samla fangst av laks og sjøaure i resten av Sogn og Fjordane.

Skjelprøvar 1999-2010

I perioden 1999-2010 er det samla analysert skjelprøvar av 237 laks og 7 sjøaurar. Bortsett frå i 2001 og 2003 har andelen rømt oppdrettslaks vore låg i Hjalma, og sidan 2005 har det berre vore registrert villaks i skjelmaterialet. I 2010 vart det analysert skjelprøvar av 23 laks, ingen sjøaure.

FIGUR 2. Antal skjelprøvar undersøkt frå sportsfisket i Hjalma 1999-2010.



Vekst i elv og sjø

Dei fleste laks- og aureungar er 2-3 år i Hjalma før dei går ut i sjøen, ved ei lengd på 12-15 cm. Sjøveksten er ulik for dei to artane, ved at laksen normalt veks ca. 30-40 cm første året i sjø, medan sjøauren normalt veks 12-15 cm.

Etter at laksen som gjekk ut or elvane på Vestlandet i 2004 hadde god overleving og vekst, har det vore dårlegare overleving og vekst for dei siste smoltårgangane. I mange elvar viser det seg at ein god del av smålaksen (<3 kg) er to-sjøvinterlaks, som normalt skal vera mellomlaks (3-7 kg). Av dei 23 laksane som vart undersøkt i 2010 var 21 smålaks og 2 mellomlaks. Ni av smålaksane var 2-sjøvinterlaks, ein andel på 43 %.

For meir informasjon sjå www.radgivende-biologer.no, rapport nr 1426 (2011)



Rådgivende Biologer AS

Bredsgården, Bryggen, 5003 Bergen

Tlf: 55 31 02 78 / fax: 55 31 62 75

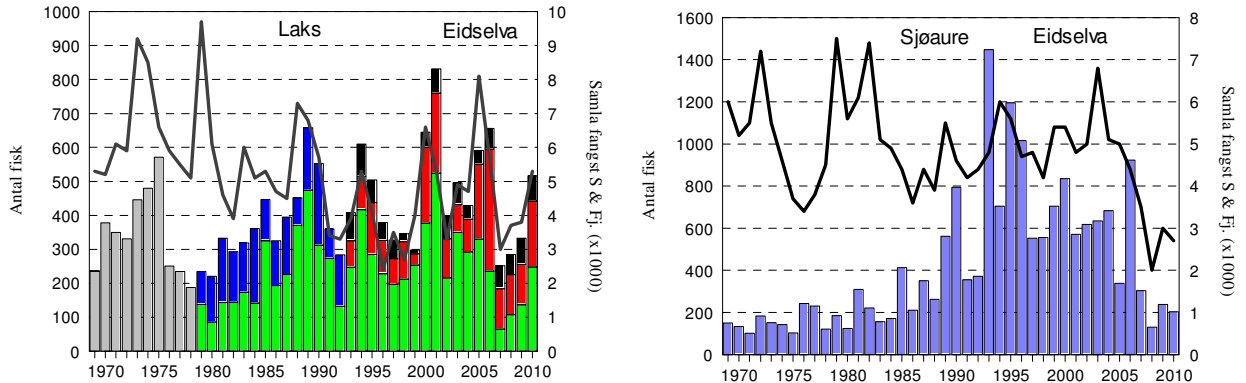
E-post: post@radgivende-biologer.no

www.radgivende-biologer.no

FANGST OG SKJELPRØVAR I EIDSELVA

Fangststatistikk

Årlege laksefangstar har stort sett variert mellom 300 og 500 fisk, sjølv om fangstane enkeltår har vore høgare. I 2010 vart det fanga 517 laks (snittvekt 3,8 kg), som er klart betre enn dei tre føregåande åra og mellom dei 10 beste fangstane som er registrert i elva. Fangstane av sjøaure har stort sett auka jamt frå midt på 1980-talet, men fire av dei siste fem åra ha fangstane vore dårlege, og i 2010 vart det fanga 203 sjøaure (snittvekt 2,2 kg), som er det nest dårlegaste resultatet sidan 1980. Som linjene i **figur 1** viser er utviklinga i resten av Sogn og Fjordane den same som i Eidselva, så dette er ikkje eit lokalt fenomen.

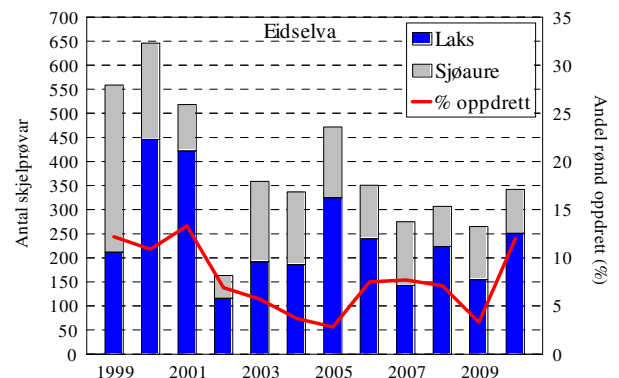


FIGUR 1. Fangst av laks og sjøaure i Eidselva i perioden 1969-2010 (antal, søyler). Frå 1979 er laksefangstane skild som tert (<3 kg, grøn søyle) og laks (>3 kg, blå søyle), frå 1993 er det skild mellom smålaks (<3 kg, grøn søyle), mellomlaks (3-7 kg, raud søyle) og storlaks (>7 kg, svart søyle). Linjer viser samla fangst av laks og sjøaure i resten av Sogn og Fjordane.

Skjelprøvar 1999-2010

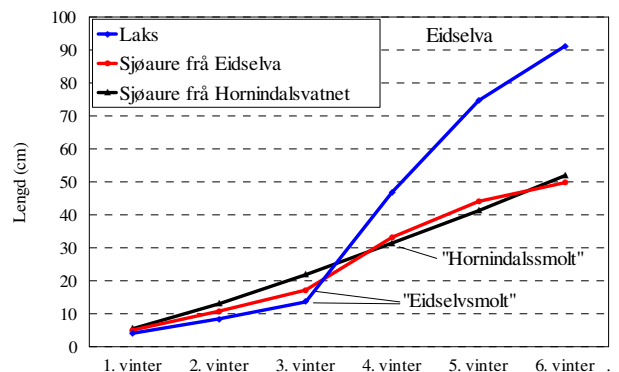
I perioden 1999-2010 har det samla vore analysert skjelprøvar av 2910 laks og 1682 sjøaurar fanga ved sportsfiske. Etter at andelen rømt oppdrettslaks minka jamt frå 2001 og var under 3 % i 2005, auka andelen til 7,5 % i 2006-2008. Etter at ein reduksjon i 2009 til 3,3 %, var andelen oppe i 12,2 % i 2010.

FIGUR 2. Antal skjelprøvar av laks og sjøaure frå Eidselva 1999-2010 (søyler) og andel rømt oppdrettslaks (linje).



Vekst i elv og sjø

Dei fleste laks- og aureungar frå Eidselva går ut i sjøen etter 2-3 år, ved ei lengd på 14-16 cm. Men over 90 % av sjøauren fanga i Eidselva har hatt eitt eller fleire år i Hornindalsvatnet før utvandring til sjø. Gjennomsnittleg smoltalder og -lengd for desse fiskane er 4 år og 31 cm. Sjøveksten er ulik for dei to artane. Medan laksen normalt veks ca. 30-40 cm første året i sjø, veks sjøauren frå Eidselva 14-16 cm og sjøauren frå Hornindalsvatnet berre 8-9 cm.



Etter at laksen som gjekk ut or elvane på Vestlandet i 2004 hadde god overleving og vekst, har det vore dårlegare overleving og vekst for dei siste smoltårgangane. I mange elvar, inkludert Eidselva, viser det seg at ein god del av smålaksen (<3 kg) er to-sjøvinterlaks, som normalt skal vera mellomlaks (3-7 kg). I 2009 var berre 45 % av smålaksane i skjelmaterialet 1-sjøvinterlaks, resten var 2-sjøvinterlaks. I 2010 hadde andelen 1-sjøvinterlaks auka til 69 %.



Rådgivende Biologer AS

Bredsgården, Bryggen, 5003 Bergen

Tlf: 55 31 02 78 / fax: 55 31 62 75

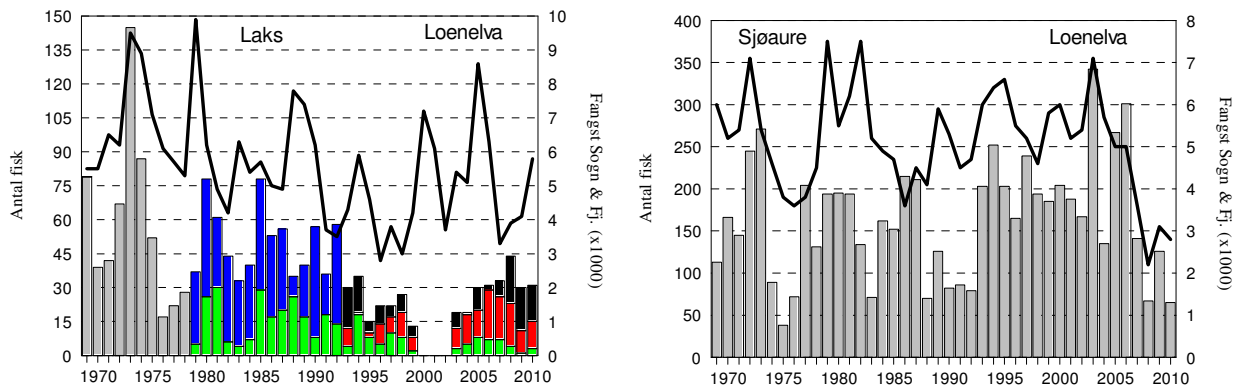
E-post: post@radgivende-biologer.no

www.radgivende-biologer.no

FANGST OG SKJELPRØVAR I LOENELVA

Fangststatistikk

I perioden 1969-2010 var gjennomsnittleg årsfangst 43 laks (snittvekt 5,8 kg) og 164 sjøaurar (snittvekt 1,3 kg). Villaksen var freda i åra 2000-2002. I 2010 vart det fanga 31 laks (snittvekt 6,5 kg) og 65 sjøaure (snittvekt 1,7 kg). Sjøaurefangsten er om lag ei halvering i høve til året før. Utviklinga i sjøaurefangstar dei siste åra er den same som ein ser i resten av fylket (**figur 1**), så det er ikkje særlege for Loenelva. Laksefangstane i Loenelva har stort sett variert mellom 20 og 30 per år sidan tidleg på 1990-talet.

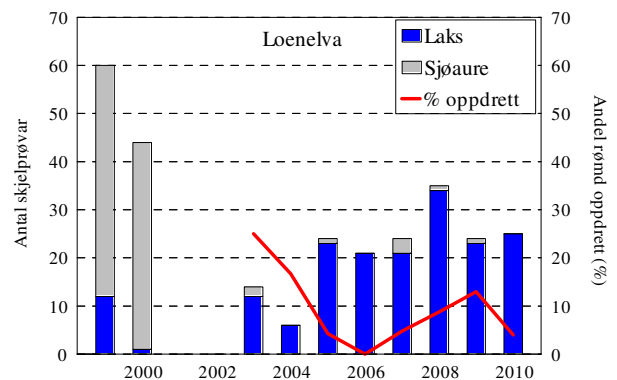


FIGUR 1. Fangst av laks og sjøaure i Loenelva i perioden 1969-2010 (antal, søyler). Frå 1979 er laksefangstane skild som tert (<3 kg, grøn søyle) og laks (>3 kg, blå søyle), frå 1993 er det skild mellom smålaks (<3 kg, grøn søyle), mellomlaks (3-7 kg, raud søyle) og storlaks (>7 kg, svart søyle). Villaksen var freda 2000-2002. Linjene viser samla fangst av laks og sjøaure i resten av fylket.

Skjelprøvar 1999-2010

I perioden 1999-2010 er det samla og analysert skjelprøvar av 178 laks og 99 sjøaurar. Andelen rømt oppdrettslaks minka jamt frå 25 % i 2003 til 0 % i 2006, deretter auka det att dei følgjande åra, til 13 % i 2009. I 2010 var andelen nede att i 4 %.

FIGUR 2. Antal skjelprøvar av laks og sjøaure frå Loenelva 1999-2010 og andel rømt oppdrettslaks.



Vekst i elv og sjø

Dei fleste laks- og aureungar er 2-3 år i Loenelva før dei går ut i sjøen, ved ei lengd på 12-16 cm. Sjøveksten er ulik for dei to artane, ved at laksen normalt veks ca. 30-40 cm første året i sjø, medan sjøauren veks 12-15 cm.

For meir informasjon sjå www.radgivende-biologer.no, rapport nr 1426 (2011)



Rådgivende Biologer AS

Bredsgården, Bryggen, 5003 Bergen

Tlf: 55 31 02 78 / fax: 55 31 62 75

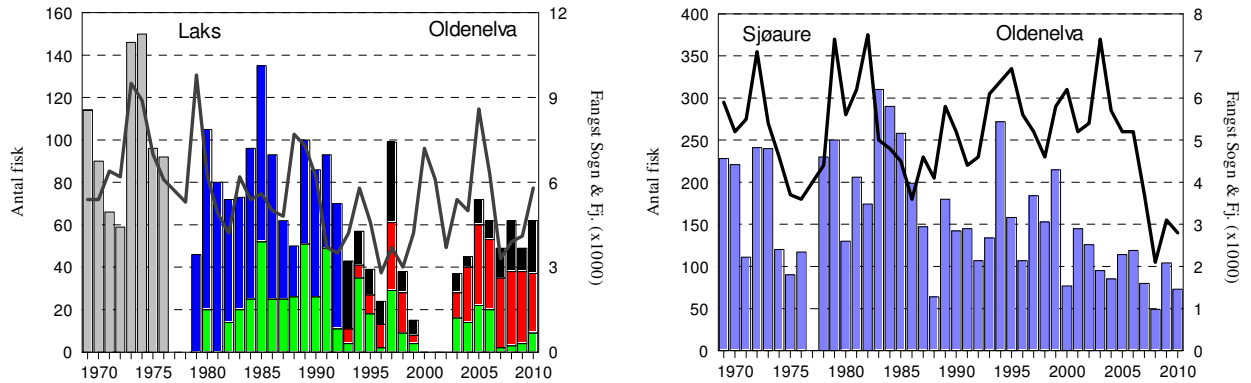
E-post: post@radgivende-biologer.no

www.radgivende-biologer.no

FANGST OG SKJELPRØVAR I OLDENELVA

Fangststatistikk

I perioden 1969-2010 var gjennomsnittleg årsfangst 74 laks (snittvekt 6,6 kg) og 158 sjøaurar (snittvekt 1,6 kg). Villaksen var freda 2000-2002. I 2010 vart det fanga 62 laks med ei snittvekt på 6,4 kg, og 73 sjøaure med snittvekt på 1,7 kg.

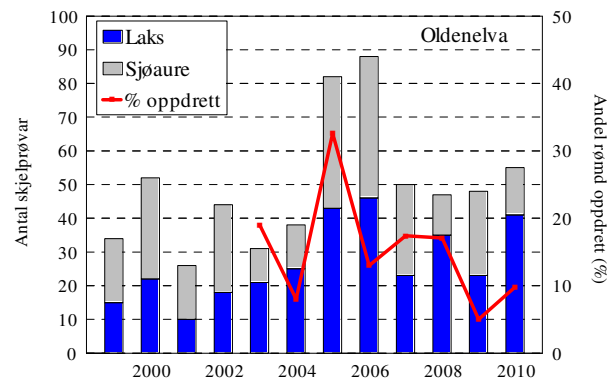


FIGUR 1. Fangst (antal, søyler) av laks og sjøaure i Oldenelva i perioden 1969-2010. Frå 1979 er laksefangstane skild som tert (<3 kg, grøn søyle) og laks (>3 kg, blå søyle), frå 1993 er det skild mellom smålaks (<3 kg, grøn søyle), mellomlaks (3-7 kg, raud søyle) og storlaks (>7 kg, svart søyle). Villaksen var freda 2000-2002. Linjene viser samla fangst i resten av fylket.

Skjelprøvar 1999-2010

Frå sportsfisket i perioden 1999-2010 er det samla analysert skjelprøvar av 322 laks og 273 sjøaurar. Andelen rømt laks i dei åra med fritt fiske har variert mellom 33 % i 2005 og 5 % i 2009. I 2010 var andelen 9,8 %.

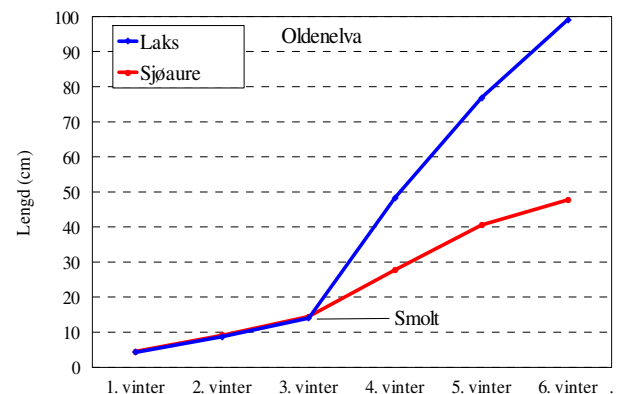
FIGUR 2. Antal skjelprøvar av laks og sjøaure frå Oldenelva 1999-2010 og andel rømt oppdretslaks.



Vekst i elv og sjø

Dei fleste laks- og aureungar er 2-3 år i elva før dei går ut i sjøen, ved ei lengd på 11-16 cm. Sjøveksten er ulik for dei to artane, ved at laksen normalt veks ca. 30-40 cm første året i sjø, medan sjøauren veks 12-15 cm.

FIGUR 3. Vekst i elv og sjø for laks og sjøaure fanga i Oldenelva.



Etter at laksen som gjekk ut or elvane på Vestlandet i 2004 hadde god overleving og vekst, har det vore dårlegare overleving og vekst for dei fire siste smoltårgangane, og fangstane har vore dårlege i dei fleste Vestlandselvane dei siste par åra. Registrert fangst av smålaks i Oldenelva i dei fire siste åra er mellom det dårlegaste som er registrert i perioden 1979-2010, sjølv om det var ein auke i 2010 i høve til dei tre føregåande åra..

For meir informasjon sjå www.radgivende-biologer.no, rapport nr 1426 (2011)



Rådgivende Biologer AS

Bredsgården, Bryggen, 5003 Bergen

Tlf: 55 31 02 78 / fax: 55 31 62 75

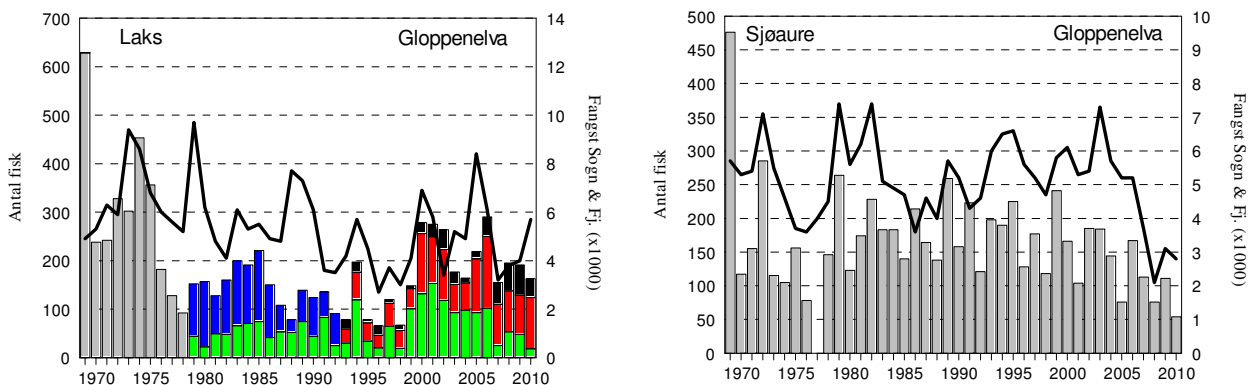
E-post: post@radgivende-biologer.no

www.radgivende-biologer.no

FANGST OG SKJELPRØVAR I GLOPPENELVA

Fangststatistikk

Etter ein periode med avtakande laksefangstar utetter 1990-talet var fangstane i 2000-2002 og 2005-2006 dei beste sidan 1970-talet. Fangstane i 2003 og 2004 var litt lågare, men var framleis mellom dei beste sidan 1970-talet. I åra 2007-10 har fangstane variert mellom 155 og 195, i 2010 vart det fanga 163 laks (snittvekt 5,6 kg). Fangstane av sjøaure har variert, men hatt ein minkande tendens dei siste åra. I 2010 vart det fanga 54 sjøaure (snittvekt 1,8 kg), den lågaste fangsten som er registrert. Den negative utviklinga som har vore dei siste par åra er på linje med den ein har sett i resten av fylket (**figur 1**), og det er såleis ikkje særige for Gloppenelva.

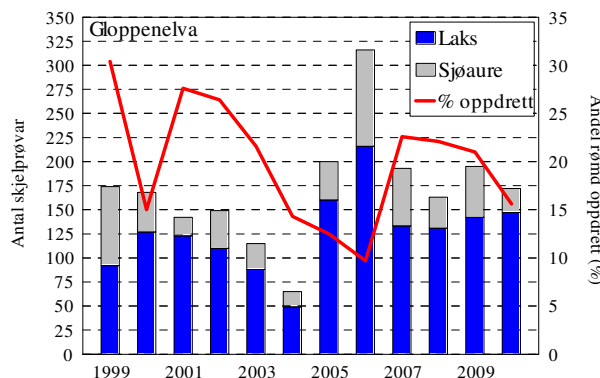


FIGUR 1. Fangst av laks og sjøaure i Gloppenelva i perioden 1969-2010 (antal, søyle). Frå 1979 er laksefangstane skild som tert (<3 kg, grøn søyle) og laks (>3 kg, blå søyle), frå 1993 er det skild mellom smålaks (<3 kg, grøn søyle), mellomlaks (3-7 kg, raud søyle) og storlaks (>7 kg, svart søyle). Linjene viser samla fangst av laks og sjøaure i resten av fylket.

Skjelprøvar 1999-2010

I perioden 1999-2010 er det samla og analysert skjelprøvar av 1518 laks og 534 sjøaurar fanga ved sportsfiske. Andelen rømt oppdrettslaks var over 25 % tre av dei fire første åra, men minka dei neste åra, til 9,7 % i 2006. I åra 2007-09 auka andelen til 21-23 %, før han i 2010 var nede att i 15 %.

FIGUR 2. Antal skjelprøvar av laks og sjøaure frå Gloppenelva 1999-2010 og andel rømt oppdrettslaks.



Vekst i elv og sjø

Dei fleste laks- og aureungar er 2-3 år i Gloppenelva før dei går ut i sjøen, ved ei lengd på 13-15 cm. Sjøveksten er ulik for dei to artane, ved at laksen normalt veks ca. 30-40 cm første året i sjø, medan sjøauren veks 12-15 cm.

Etter at laksen som gjekk ut or elvane på Vestlandet i 2004 hadde god overleving og vekst, har det vore dårlegare overleving og vekst for dei siste smoltårsklassane. I mange elvar, inkludert Gloppenelva, viser det seg at ein god del av smålaksen (<3 kg) er to-sjøvinterlaks, som normalt skal vera mellomlaks (3-7 kg). I 2009 var berre 55 % av smålaksane i skjelmaterialet 1-sjøvinterlaks, resten var 2-sjøvinterlaks. I 2010 var andelen 1-sjøvinterlaks auka til 74%.

Før meir informasjon sjå www.radgivende-biologer.no, rapport nr 1426 (2011)



Rådgivende Biologer AS

Bredsgården, Bryggen, 5003 Bergen

Tlf: 55 31 02 78 / fax: 55 31 62 75

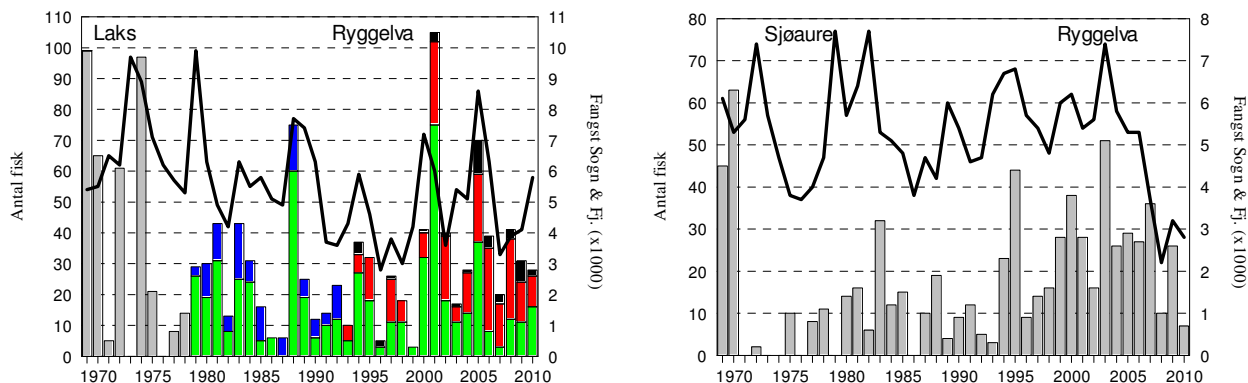
E-post: post@radgivende-biologer.no

www.radgivende-biologer.no

FANGST OG SKJELPRØVAR I RYGGELVA

Fangststatistikk

I perioden 1969-2010 var gjennomsnittleg årsfangst 33 laks med snittvekt på 3,3 kg, og 20 sjøaurar med snittvekt på 1,3 kg. I 2010 vart det fanga 28 laks (snittvekt 2,9 kg) og 7 sjøaure (snittvekt 1,7 kg). Fangsten av sjøaure i 2010 var den lågaste som er registrert sidan tidleg på 1990-talet. Fangstutviklinga av både laks og sjøaure er stort sett i tråd med den ein ser i resten av fylket (**figur 1**), med unntak av at laksefangstane ikkje har auka dei siste to åra. Dette viser at det meste av variasjonen er regional, og ikkje særigen for Ryggelva.

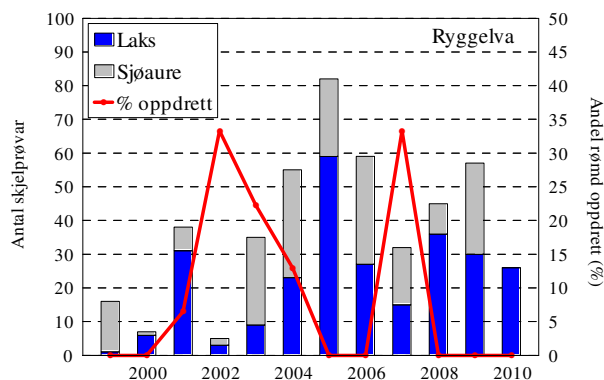


FIGUR 1. Fangst av laks og sjøaure i Ryggelva i perioden 1969-2010 (antal, søyler). Frå 1979 er laksefangstane skild som tert (<3 kg, grøn søyle) og laks (>3 kg, blå søyle), frå 1993 er det skild mellom smålaks (<3 kg, grøn søyle), mellomlaks (3-7 kg, raud søyle) og storlaks (>7 kg, svart søyle). Linjene viser samla fangst av laks og sjøaure i resten av fylket.

Skjelprøvar 1999-2010

Frå sportsfisket i perioden 1999-2010 er det samla analysert skjelprøvar av 266 laks og 196 sjøaurar. Andel rømt oppdrettslaks i skjelmaterialet har variert sterkt. Fem av dei siste seks åra har det berre vore villaks, medan det var 33 % rømt oppdrettslaks i 2007 (5 av 15).

FIGUR 2. Antal skjelprøvar av laks og sjøaure frå Ryggelva 1999-2010 og andel rømt oppdrettslaks.



Vekst i elv og sjø

Dei fleste laks- og aureungane er 2-4 år i elva før dei går ut i sjøen, ved ei lengd på 11-16 cm. Sjøveksten er ulik for dei to artane, ved at laksen normalt veks ca. 30-40 cm første året i sjø, medan sjøauren veks 12-15 cm.

Etter at laksen som gjekk ut or elvane på Vestlandet i 2004 hadde god overleving og vekst, har det vore dårlegare overleving og vekst for dei siste smoltårsklassane. I mange elvar viser det seg at ein god del av smålaksen (<3 kg) er to-sjøvinterlaks, som normalt skal vera mellomlaks (3-7 kg). I skjelmaterialet frå Ryggelva i 2010 var det 3 av 15 smålaks som var to-sjøvinterlaks (20 %).

For meir informasjon sjå www.radgivende-biologer.no, rapport nr 1426 (2011)



Rådgivende Biologer AS

Bredsgården, Bryggen, 5003 Bergen

Tlf: 55 31 02 78 / fax: 55 31 62 75

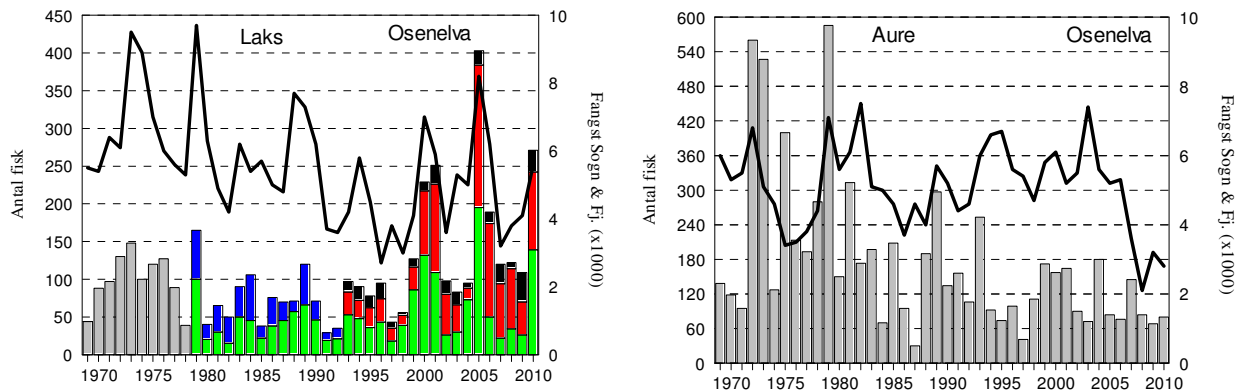
E-post: post@radgivende-biologer.no

www.radgivende-biologer.no

FANGST OG SKJELPRØVAR I OSENELVA

Fangststatistikk

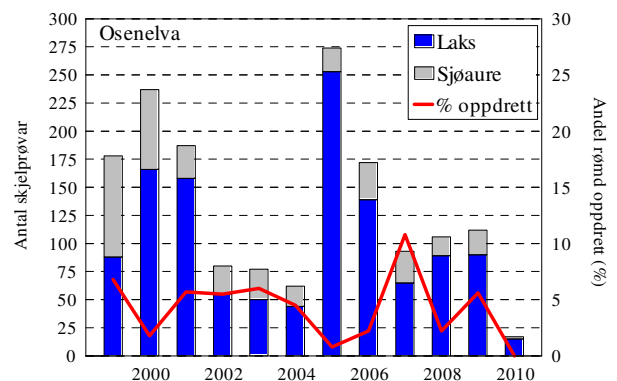
I perioden 1969-2010 var gjennomsnittleg årsfangst 109 laks (snittvekt 4,1 kg), og 179 sjøaurar (snittvekt 1,0 kg). I 2010 vart det fanga 271 laks (snittvekt 3,5 kg) og 80 sjøaure (snittvekt 1,3 kg). Laksefangsten i 2010 var dermed ca 2,5 gonger høgare enn dei tre føregåande åra. Utviklinga i laksefangstane i Osenelva dei siste ti åra har stort sett samsvart med fangstane i resten av fylket (**figur 1**), og viser at mellomårsvariasjonen ikkje er sær eigen for Osenelva. Auken i 2010 i Osenelva var noko sterkare enn for fylket elles. Også sjøaurefangstane har i enkeltår vist dei same tendensane som i resten av fylket, men fangsten i 2009 var den lågaste sidan 1997, medan det i snitt var ein auke i resten av fylket i høve til i 2008.



FIGUR 1. Fangst av laks og sjøaure i Osenelva i perioden 1969-2010 (antal, søyler). Frå 1979 er laksefangstane skild som tert (<3 kg, grøn søyle) og laks (>3 kg, blå søyle), frå 1993 er det skild mellom smålaks (<3 kg, grøn søyle), mellomlaks (3-7 kg, raud søyle) og storlaks (>7 kg, svart søyle). Linjer viser samla fangst av laks og sjøaure i resten av Sogn og Fjordane.

Skjelprøvar 1999-2010

Frå sportsfisket i perioden 1999-2010 er det samla analysert skjelprøvar av 1212 laks og 383 sjøaurar. Andelen rømt laks har variert mellom 0,8 % i 2005 og 10,8 % i 2007. I 2010 var det ikkje rømt laks i materialet, men det er usikkert kor representativt dette er, sidan nedre del av elva gjennomførte "catch-release", og me dermed ikkje har skjelprøvar derfrå.



FIGUR 2. Antal skjelprøvar av laks og sjøaure frå Osenelva 1999-2010 og andel rømt oppdrettslaks.

Vekst i elv og sjø

Dei fleste laks- og aureungar er 2-3 år i elva før dei går ut i sjøen, ved ei lengd på 11-16 cm. Sjøveksten er ulik for dei to artane, ved at laksen normalt veks ca. 30-40 cm første året i sjø, medan sjøauren veks 12-15 cm.

Etter at laksen som gjekk ut or elvane på Vestlandet i 2004 hadde god overleving og vekst, har det vore dårlegare overleving og vekst for dei siste smoltårgangane. I mange elvar, inkludert Osenelva, viser det seg at ein god del av smålaksen (<3 kg) er to-sjøvinterlaks, som normalt skal vera mellomlaks (3-7 kg). I 2009 var over halvparten av smålaksane i skjelmaterialet to-sjøvinterlaks (9 av 17).

For meir informasjon sjå www.radgivende-biologer.no, rapport nr 1426 (2011)



Rådgivende Biologer AS

Bredsgården, Bryggen, 5003 Bergen

Tlf: 55 31 02 78 / fax: 55 31 62 75

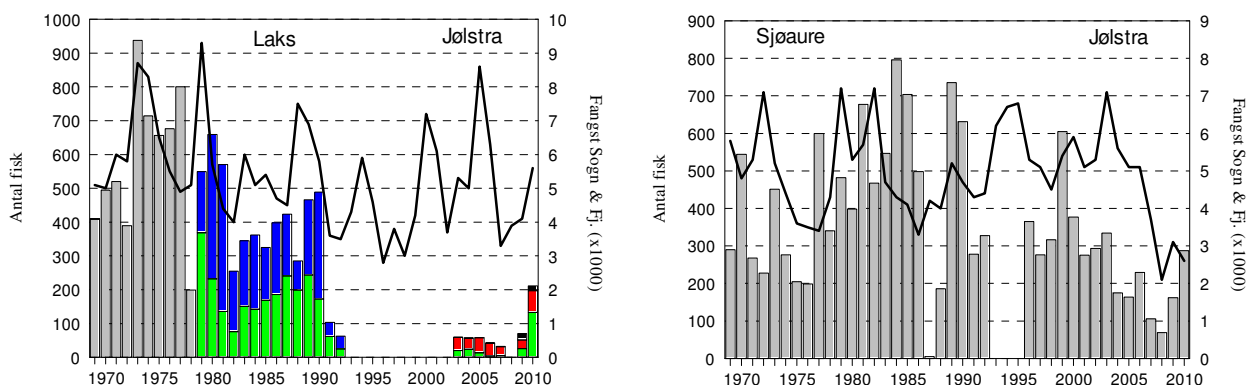
E-post: post@radgivende-biologer.no

www.radgivende-biologer.no

FANGST OG SKJELPRØVAR I JØLSTRA

Fangststatistikk

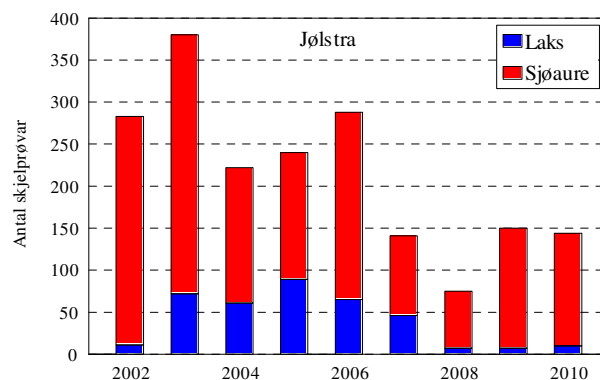
I perioden 1969-1992 var gjennomsnittleg årsfangst 462 laks (snittvekt 4,8 kg) og 387 sjøaurar (snittvekt 1,3 kg). Villaksen var freda i åra 1993-2002 og i 2008-2010, i 2003-2007 var det opna for laksefiske etter lokalt fastsette kvotar. All villaks som vart fanga i 2010 vart sett ut att, men er rekna med i fangststatistikken. Sjøauren var freda i 1993-1995, snittfangst sidan 1996 har vore 268 sjøaure per år. I 2010 vart det fanga 287 sjøaure. Sjøaurefangstane gjekk nedover frå 2000-2008, men har auka att dei siste to åra, og fangsten i 2010 var den beste sidan 2003. Sjølv om tala er noko usikre for Jølstra, sidan eit varierende antal sjøaurar har vorte sett ut att dei siste åra, er utviklinga mykje den same som ein ser i dei fleste elvar i fylket (**figur 1**, linje), men den auka fangsten i Jølstra i 2010 bryt med mønsteret.



FIGUR 1. Fangst av laks og sjøaure i Jølstra i perioden 1969-2010 (antal, søyler). Frå 1979 er laksefangstane skild som tert (<3 kg, grøn søyle) og laks (>3 kg, blå søyle), frå 1993 er det skild mellom smålaks (<3 kg, grøn søyle), mellomlaks (3-7 kg, raud søyle) og storlaks (>7 kg, svart søyle). Linjer viser samla fangst av laks og sjøaure i resten av Sogn og Fjordane. Villaksen var freda 1993-2002 og i 2008-2010, sjøauren 1992-1995.

Skjelprøvar 2002-2010

I perioden 2002-2010 er det samla analysert skjelprøvar av 368 laks og 1555 sjøaurar. Andelen rømt oppdrettslaks har variert mellom 18 og 31 %, med snitt for perioden på 28 %. Innslaget av rømt fisk er usikkert, etter som fisket har vore regulert og ein del villfisk har vorte sleppt ut att medan oppdrettslaks har vorte avliva.



FIGUR 2. Skjelprøvar av laks og sjøaure frå Jølstra 2002-2010.

Vekst i elv og sjø

Dei fleste laks- og aureungar er 2-3 år i Jølstra før dei går ut i sjøen, ved ei lengd på 12-16 cm. Sjøveksten er ulik for dei to artane, ved at laksen normalt veks ca. 30-40 cm første året i sjø, medan sjøauren veks 12-15 cm.

For meir informasjon sjå www.radgivende-biologer.no, rapport nr 1426 (2011)



Rådgivende Biologer AS

Bredsgården, Bryggen, 5003 Bergen

Tlf: 55 31 02 78 / fax: 55 31 62 75

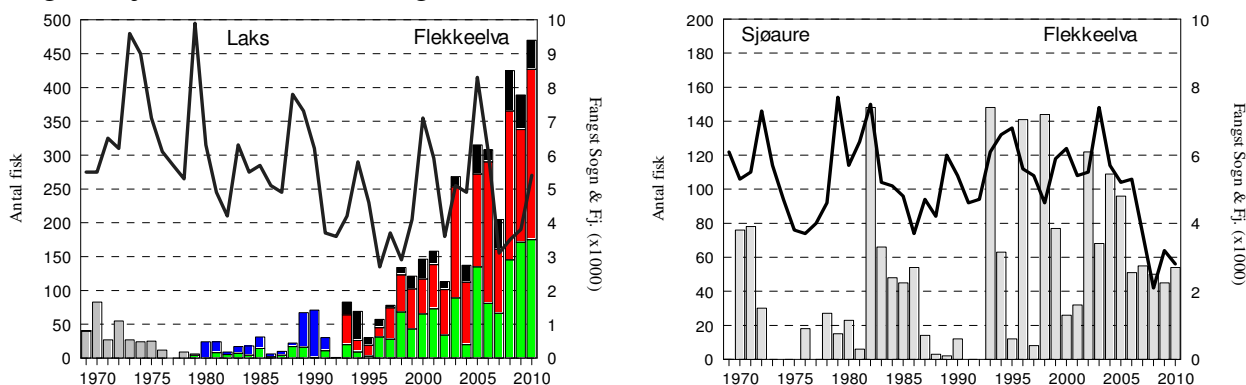
E-post: post@radgivende-biologer.no

www.radgivende-biologer.no

FANGST OG SKJELPRØVAR I FLEKKEELVA

Fangststatistikk

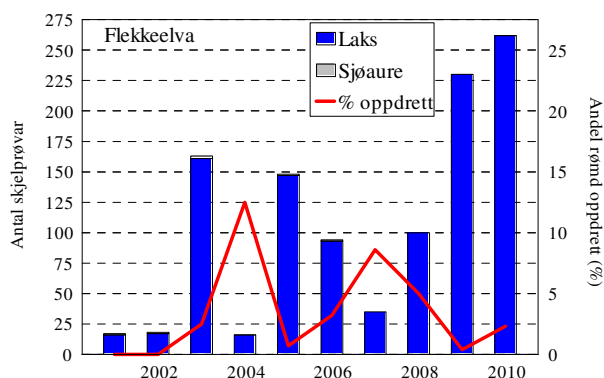
I perioden 1969-2010 var gjennomsnittleg årsfangst 101 laks (snittvekt 4,7 kg) og 56 sjøaurar (snittvekt 0,7 kg). Fangsten av laks variert ein god del mellom år, men det har generelt vore ein sterk auke sidan midt på 1990-talet. Fangstane dei tre siste åra er dei klart største som er registrert i heile perioden, og fangsten i 2010 (470 laks) er rekord. Mellomårsvariasjonen i laksefangstane i Flekkeelva har vore ganske lik resten av fylket dei siste 10-15 åra, men auken har vore klart større i Flekkeelva dei siste åra. Dette er ulikt dei fleste andre elvane i fylket, som har hatt låge fangstar dei siste åra. Fangsten av sjøaure har også auka sidan midt på 90-talet, med stor mellomårsvariasjon. Dei fire siste åra har fangstane lege kring 50 per år, i 2010 vart det fanga 54 sjøaure (snittvekt 0,7 kg).



FIGUR 1. Fangst av laks og sjøaure i Flekkeelva i perioden 1969-2010 (antal, søyler). Frå 1979 er laksefangstane skild som tert (<3 kg, grøn søyle) og laks (>3 kg, blå søyle), frå 1993 er det skild mellom smålaks (<3 kg, grøn søyle), mellomlaks (3-7 kg, raud søyle) og storlaks (>7 kg, svart søyle). Linjer viser samla fangst av laks og sjøaure i resten av Sogn og Fjordane

Skjelprøvar 2001-2010

I perioden 2001-2010 er det til saman analysert skjelprøvar av 1077 laks og 6 sjøaurar. Andelen rømt oppdrettslaks har variert mellom 12,5 % i 2004 og 0 % i 2001 og 2002. I 2010 var andelen 2,3 %. Det er mistanke om at materialet frå 2004 ikkje var representativt for totalfangsten det året.



Vekst i elv og sjø

Dei fleste laksungar er 2-3 år i Flekkeelva før dei går ut i sjøen, ved ei lengd på 12-16 cm. Ein del av sjøaurane har oppvekst i innsjøar i vassdraget og kan vera over 20 cm før dei går ut i sjøen. Sjøveksten er ulik for dei to artane, ved at laksen normalt veks ca. 30-40 cm første året i sjø, medan sjøauren veks 12-15 cm.

Etter at laksen som gjekk ut or elvane på Vestlandet i 2004 hadde god overleving og vekst, har det vore dårlegare overleving og vekst for dei siste smoltårgangane, og fangstane har vore dårlege i dei fleste vestlandselvane dei to siste åra, men altså ikkje i Flekkeelva. Men som i mange andre elvar, viser det seg at ein god del av smålaksen (<3 kg) i skjelmaterialet frå Flekkeelva er to-sjøvinterlaks, som normalt skal vera mellomlaks (3-7 kg). I 2010 var 30 av 99 smålaks i skjelmaterialet to-sjøvinterlaks (30 %). I tillegg var over 50 % av mellomlaksen 3-sjøvinterlaks

For meir informasjon sjå www.radgivende-biologer.no, rapport nr 1426 (2011)



Rådgivende Biologer AS

Bredsgården, Bryggen, 5003 Bergen

Tlf: 55 31 02 78 / fax: 55 31 62 75

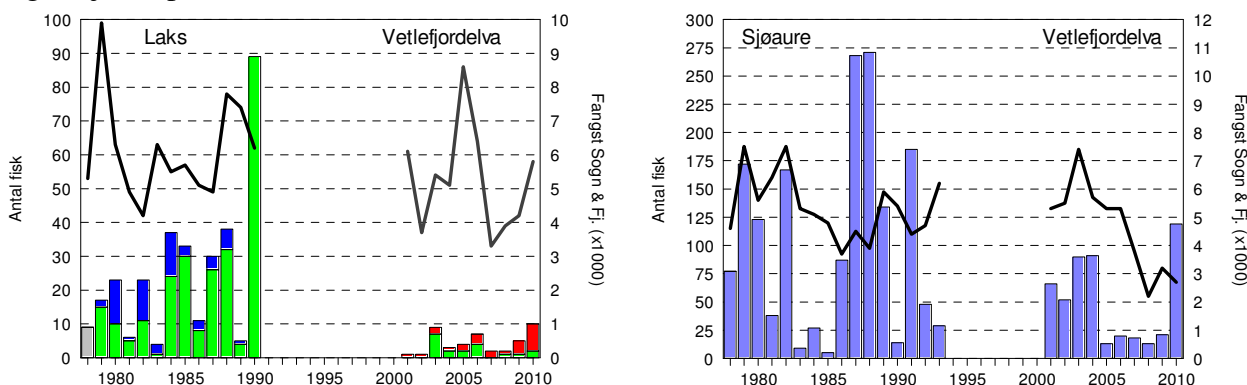
E-post: post@radgivende-biologer.no

www.radgivende-biologer.no

FANGST OG SKJELPRØVAR I VETLEFJORDELVA

Fangststatistikk

Det ligg føre fangststatistikk for åra 1978-2010 I denne perioden var gjennomsnittleg årsfangst 16 laks med snittvekt på 3,3 kg og 83 sjøaurar med snittvekt på 1,3 kg. Fangstane av laks har variert mellom 4 i 1983 og 89 i 1990, og mellomårsvariasjonen har vore stor (**figur 1**). Laksen var freda i perioden 1991-2002. Fangstane av sjøaure har variert sterkt, frå 5 fisk i 1985, til 268 i 1988, med både gode og svært dårlege år. Sjøauren var freda i 1994-2000, i 2001 vart det opna for eit avgrensa fiske. Frå 2003 var det fritt fiske av både laks og sjøaure, og i 2010 vart det fanga 10 laks (snittvekt 3,5 kg) og 119 sjøaure (snittvekt 1,1 kg). Sjøaurefangsten i 2010 er den høgaste sidan 1991 og langt betre enn dei 5 føregåande åra. Vetlefjordelva er ikkje rekna å ha ein eigen sjølvreproduserande laksebestand.

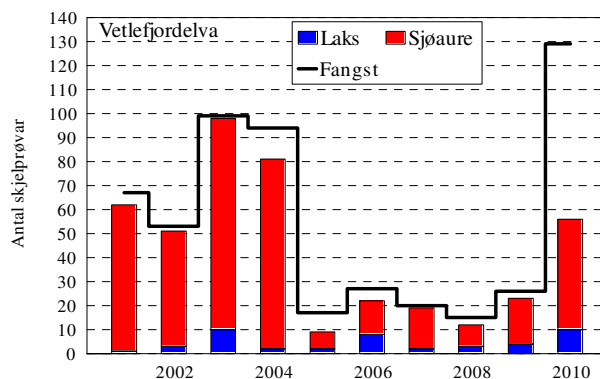


FIGUR 1. Fangst av laks og sjøaure i Vetlefjordelva i perioden 1978-2010 (antal, søyler). Frå 1979 er laksefangstane skild som tert (<3 kg, kvit søyle) og laks (>3 kg, grå søyle). Laksen var freda 1991-2002, sjøauren i åra 1994-2000. Linjer viser samla fangst av laks og sjøaure i resten av Sogn og Fjordane.

Skjelprøvar 2001-2010

Frå sportsfisket i perioden 2001-2010 er det samla analysert skjelprøvar av 45 laks og 388 sjøaurar. Til saman 13 av 45 skjelprøvar av laks har kome frå rømt oppdrettslaks. Det har vore god innsamling av skjelprøvar, 8 av 10 år har det vore teke prøvar av 50 % eller meir av fiskane som har vorte fanga.

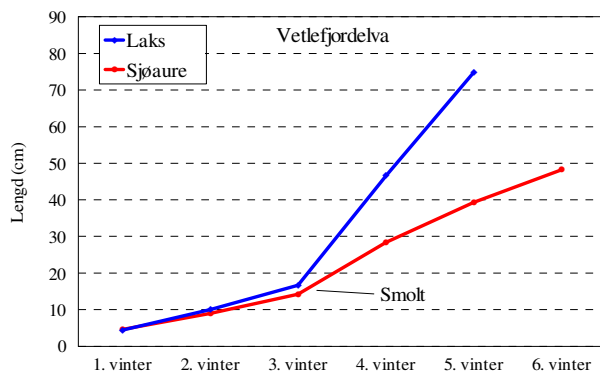
FIGUR 2. Antal skjelprøvar av laks og sjøaure frå Vetlefjordelva 2001-2010 og samla fangst.



Vekst i elv og sjø

Dei fleste laks- og aureungar er 3-4 år i elva før dei går ut i sjøen, ved ei lengd på 11-16 cm. Sjøveksten er ulik for dei to artane, ved at laksen normalt veks ca. 30-40 cm første året i sjø, medan sjøauren veks 12-15 cm.

FIGUR 3. Vekst i elv og sjø for laks og sjøaure fanga i Vetlefjordelva.



For meir informasjon sjå www.radgivende-biologer.no, rapport nr 1426 (2011)



Rådgivende Biologer AS

Bredsgården, Bryggen, 5003 Bergen

Tlf: 55 31 02 78 / fax: 55 31 62 75

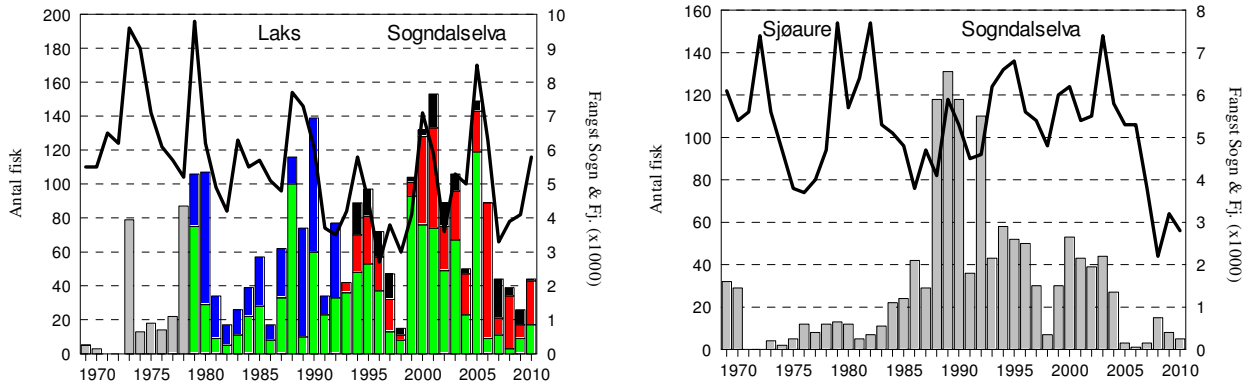
E-post: post@radgivende-biologer.no

www.radgivende-biologer.no

FANGST OG SKJELPRØVAR I SOGNDALSELVA

Fangststatistikk

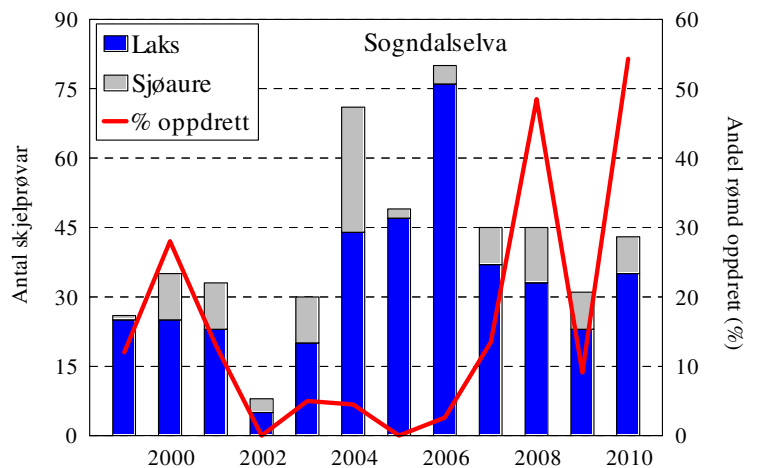
I perioden 1969-2010 var gjennomsnittleg årsfangst 63 laks (snittvekt 4,4 kg), og 32 sjøaurar (snittvekt 1,8 kg). Fangsten av laks dei fire siste åra har vore mellom dei dårlegaste sidan tidleg på 1990-talet. Som **figur 1** viser, har det vore godt samsvar mellom utviklinga i Sogndalselva og resten av fylket det meste av tida, men den auken ein har sett i dei fleste andre elvar i Sogn og Fjordane dei siste tre åra har ikkje skjedd i Sogndalselva. Sjøaurefangstane har vore dårlege sidan 2005.



FIGUR 1. Fangst av laks og sjøaure i Sogndalselva i perioden 1969-2010 (antal, søyler). Frå 1979 er laksefangstane skild som tert (<3 kg, grøn søyle) og laks (>3 kg, blå søyle), frå 1993 er det skild mellom smålaks (<3 kg, grøn søyle), mellomlaks (3-7 kg, raud søyle) og storlaks (>7 kg, svart søyle). Linjer viser samla fangst av laks og sjøaure i resten av Sogn og Fjordane.

Skjelprøvar 1999-2010

Frå sportsfisket i perioden 1999-2010 er det til saman analysert skjelprøvar av 393 laks og 103 sjøaurar. Andelen rømt laks har, med unntak av 2009, auka år for år sidan 2005, og var i 2010 heile 54 % (19 av 35 laks). Delar av forklaringa på den store auken er at fangsten av villaks har avteke, men også i absolutt antal er auken av rømt laks kraftig.



FIGUR 2. Antal skjelprøvar av laks og sjøaure frå Sogndalselva 1999-2010 og andel rømt oppdrettslaks.

Vekst i elv og sjø

Dei fleste laks- og aureungane er 2-3 år i elva før dei går ut i sjøen, ved ei lengd på 11-16 cm. Sjøveksten er ulik for dei to artane, ved at laksen normalt veks ca. 30-40 cm første året i sjø, medan sjøauren veks 12-15 cm.

For meir informasjon sjå www.radgivende-biologer.no, rapport nr 1426 (2011)



Rådgivende Biologer AS

Bredsgården, Bryggen, 5003 Bergen

Tlf: 55 31 02 78 / fax: 55 31 62 75

E-post: post@radgivende-biologer.no

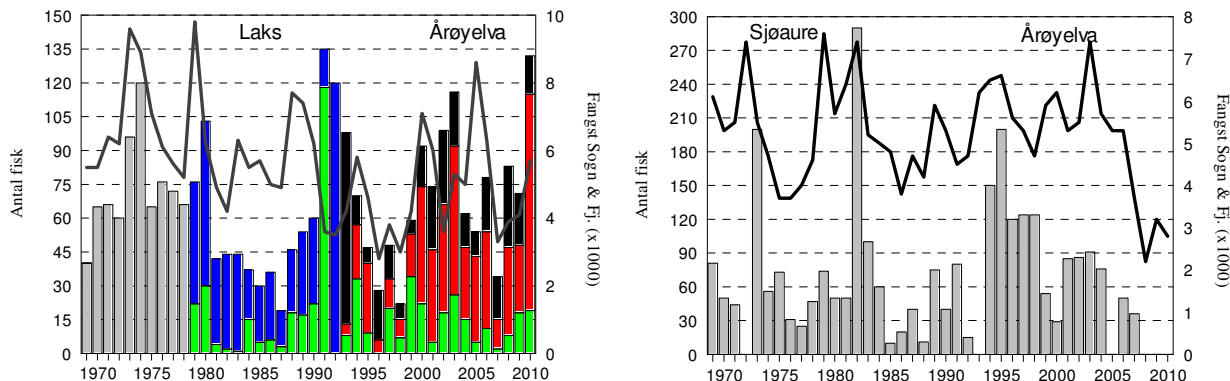
www.radgivende-biologer.no

Skjell 2010

FANGST OG SKJELPRØVAR I ÅRØYELVA

Fangststatistikk

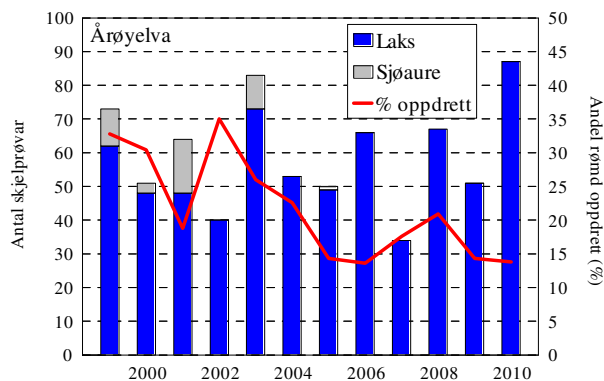
I perioden 1969-2010 var gjennomsnittleg årsfangst 68 laks (snittvekt 6,7 kg) og 69 sjøaurar (snittvekt 1,1 kg). Etter at laksefangsten i 2007 var den dårlegaste på mange år, var det ein markert auke dei tre neste åra, og fangsten i 2010 på 132 laks er det nest høgaste som er registrert. Fangstutviklinga dei seinare åra er om lag som i resten av fylket, men auken i Årøyelva i 2010 er klart sterkare. Etter gode fangstar av sjøaure midt på 90-talet har det stort sett gått nedover, og dei tre siste åra er det ikkje registrert fangst av sjøaure.



FIGUR 1. Fangst av laks og sjøaure i Årøyelva i perioden 1969-2010 (antal, søyler). Frå 1979 er laksefangstane skild som tert (<3 kg, grøn søyle) og laks (>3 kg, blå søyle), frå 1993 er det skild mellom smålaks (<3 kg, grøn søyle), mellomlaks (3-7 kg, raud søyle) og storlaks (>7 kg, svart søyle). Linjer viser samla fangst av laks og sjøaure i resten av Sogn og Fjordane.

Skjelprøvar 1999-2010

Frå sportsfisket i perioden 1999-2010 er det til saman analysert skjelprøvar av 678 laks og 41 sjøaurar. Andelen rømt laks har variert mellom 35 og 14 %, og minka i perioden 2002-2006. I 2008 var andelen oppe i 20,9 %, men vart redusert att til 14 % i 2009 og 2010. Det vert sett ut smolt i Årøyelva, og desse kan forvekslast med oppdrettsfisk, men dei seinare åra er all utsett fisk merka ved feittfinneklipping, og dersom fisken vert sjekka grundig er innslaget av rømt fisk reelt.



FIGUR 2. Antal skjelprøvar av laks og sjøaure frå Årøyelva 1999-2010 og andel rømt oppdrettslaks.

Endringar i sjøvekst

Etter at laksen som gjekk ut or elvane på Vestlandet i 2004 hadde god overleving og vekst, har det vore dårlegare overleving og vekst for dei siste smoltårgangane. I mange elvar, inkludert Årøyelva, viser det seg at ein god del av smålaksen (<3 kg) er to-sjøvinterlaks, som normalt skal vera mellomlaks (3-7 kg). I 2010 var over halvparten av smålaksane i skjelmaterialet to-sjøvinterlaks (7 av 12).

NB! Hugs å notera på skjelkonvolutten om fisken er merka (klypt feittfinne), dette er svært viktig for å kunna skilja utsett laks frå rømd oppdrettslaks



Rådgivende Biologer AS

Bredsgården, Bryggen, 5003 Bergen

Tlf: 55 31 02 78 / fax: 55 31 62 75

E-post: post@radgivende-biologer.no

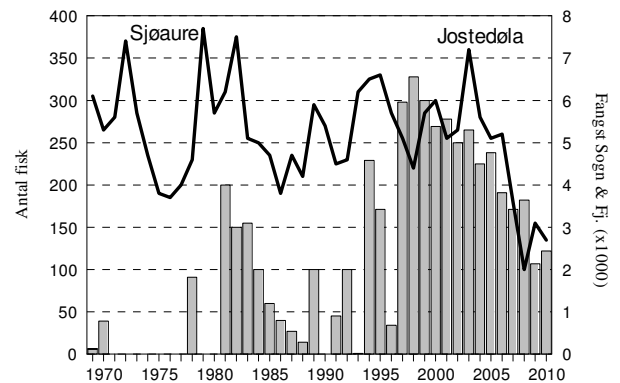
www.radgivende-biologer.no

FANGST OG SKJELPRØVAR I JOSTEDØLA

Fangststatistikk

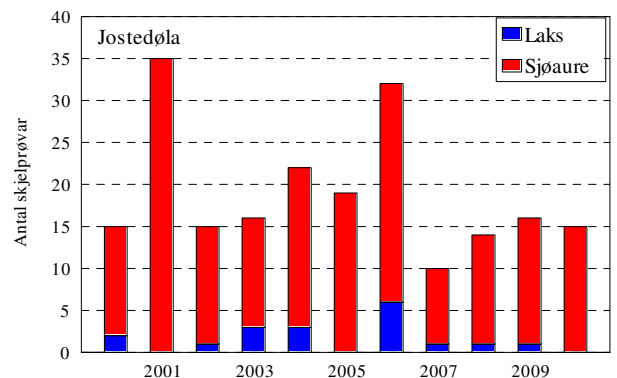
I perioden 1969-2010 var gjennomsnittleg årsfangst 7 laks (snittvekt 5,6 kg) og 150 sjøaurar (snittvekt 1,7 kg). Etter å ha vore freda sidan 1999 vart det opna for fiske etter laks att i 2003, men det er berre registrert 8 laks i fangststatistikken etter opninga. Fangstane av sjøaure var høge frå seint på 1990-talet, men har gått jamt nedover frå rekordåret 1998, og i 2010 vart det fanga 122 sjøaure (snittvekt 1,3 kg), som er det nest dårlegaste resultatet sidan 1996. Dei siste åra har det vore ei tilsvarande negativ utvikling i fangstane av sjøaure i dei fleste andre elvar i Sogn og Fjordane, men med eit lite oppsving i 2009 (**figur 1**, linje). Jostedøla er ikkje rekna å ha ein eigen, sjølvreproduserande laksebestand.

FIGUR 1. Fangst av sjøaure i Jostedøla i perioden 1969-2010. Stolpane viser antal fisk som er fanga i Jostedøla, linja viser samla fangst av sjøaure i resten av Sogn og Fjordane i same perioden.



Skjelprøvar 2000-2010

Frå sportsfisket i perioden 2000-2010 er det samla analysert skjelprøvar av 18 laks og 260 sjøaurar. I 2010 mottok me skjelprøvar frå 15 sjøaurar.



FIGUR 2. Antal skjelprøvar av laks og sjøaure frå sportsfisket i Jostedøla 2000-2010.

Vekst i elv og sjø

Dei fleste aureungar er 2-4 år i Jostedøla før dei går ut i sjøen, ved ei lengd på 12-20 cm. Laksane hadde vore 3 og 4 år i elva før dei gjekk ut som smolt. Sjøveksten er ulik for dei to artane, ved at laksen normalt veks ca. 30-40 cm første året i sjø, medan sjøauren vanlegvis veks 14-15 cm. Sjøauren i Jostedøla skil seg frå dei fleste andre bestandar ved at mange av fiskane har vaks over 20 cm enkelte år i sjøen.

For meir informasjon sjå www.radgivende-biologer.no, rapport nr 1426 (2011)



Rådgivende Biologer AS

Bredsgården, Bryggen, 5003 Bergen

Tlf: 55 31 02 78 / fax: 55 31 62 75

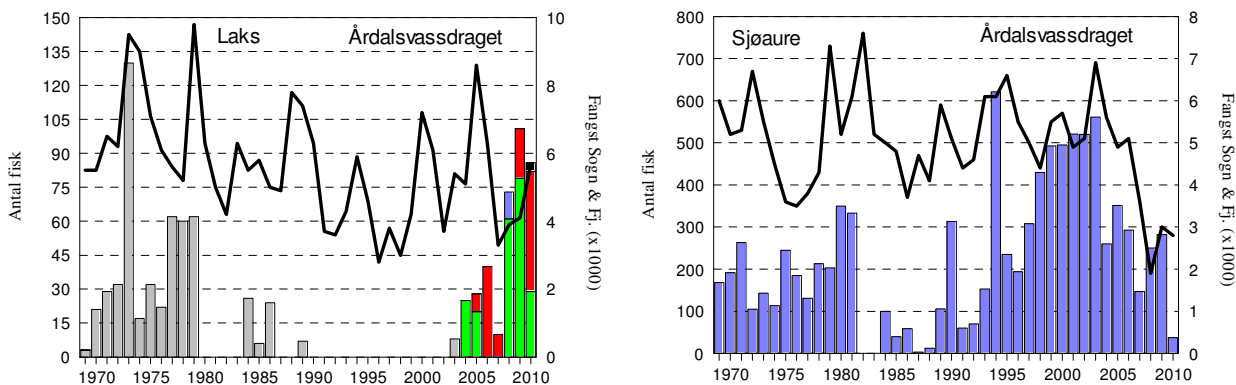
E-post: post@radgivende-biologer.no

www.radgivende-biologer.no

FANGST OG SKJELPRØVAR I ÅRDAL

Fangststatistikk

I perioden 1969-1989 var gjennomsnittleg årsfangst 36 laks (snittvekt 4,0 kg), i perioden 1990-2002 var laksen freda. Gjennomsnittleg årsfangst av sjøaure 1969-2010 var 268 (snittvekt 2,0 kg). I 2010 vart det fanga 86 laks (snittvekt 3,7 kg) og 37 sjøaure (snittvekt 2 kg). Årdalsvassdraget er ikkje rekna å ha ein eigen sjølvreproduserande laksebestand, og ein høg andel av den laksen som er fanga dei tre siste åra har vore feittfinneklipt, truleg feilvandra utsett laks frå andre Sogneelvar. Sjøaurefangstane dei sju siste åra har vore klart lågare enn dei seks føregåande åra (1998-2003). Utviklinga er mykje den same som ein har sett i resten av fylket (**figur 1**, linje), men reduksjonen i 2010 er langt meir dramatisk enn i resten av fylket, og resultatet er det dårlegaste sidan 1980-talet.

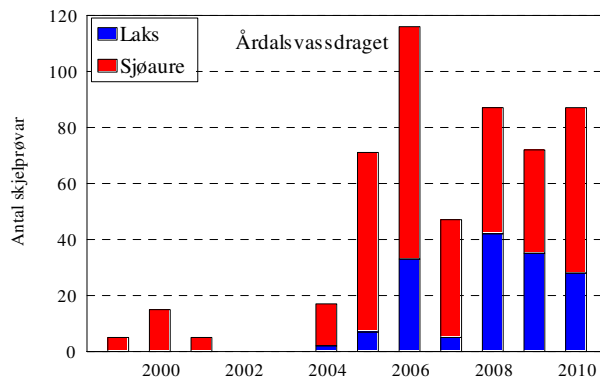


FIGUR 1. Fangst av laks og sjøaure i Årdalsvassdraget i perioden 1969-2010. Laksen var freda 1990-2002. Dei siste åra er det skild mellom smålaks (<3kg, grøn søyle) og mellomlaks (3-7 kg, raud søyle), det har ikkje vorte fanga storlaks desse åra. I 2008 var det ein del usortert laks (blå søyle). Linjer viser samla fangst av laks og sjøaure i resten av Sogn og Fjordane.

Skjelprøvar 1999-2010

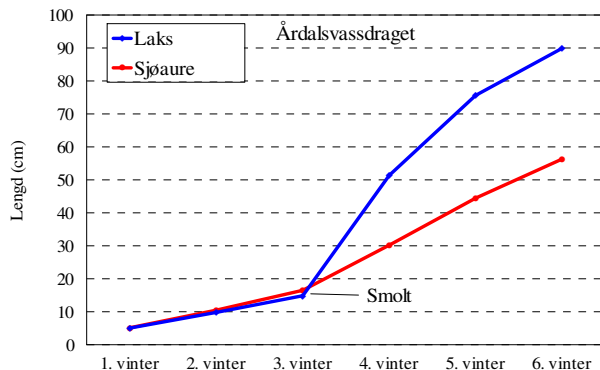
Frå sportsfisket i perioden 1999-2010 er det samla analysert skjelprøvar av 152 laks og 371 sjøaurar. Det har ikkje vore stort innslag av rømt oppdrettslaks noko av åra, men i 2008-2010 var det ein klar dominans av utsett laks, det er uvisst kvar denne kjem frå.

FIGUR 2. Antal skjelprøvar av laks og sjøaure frå sportsfisket i Årdalsvassdraget 2000-2010.



Vekst i elv og sjø

Dei fleste aureungar er 3 år i elva før dei går ut i sjøen, ved ei lengd på 11-26 cm. Ein del av aurane oppheld seg ei tid i Årdalsvatnet og er dermed ganske store før dei går ut i sjøen. Sjøveksten er ulik for laks og sjøaure, ved at laksen normalt veks ca. 30-40 cm første året i sjø, medan sjøauren veks 12-15 cm.



Før meir informasjon sjå www.radgivende-biologer.no, rapport nr 1426 (2011)



Rådgivende Biologer AS

Bredsgården, Bryggen, 5003 Bergen

Tlf: 55 31 02 78 / fax: 55 31 62 75

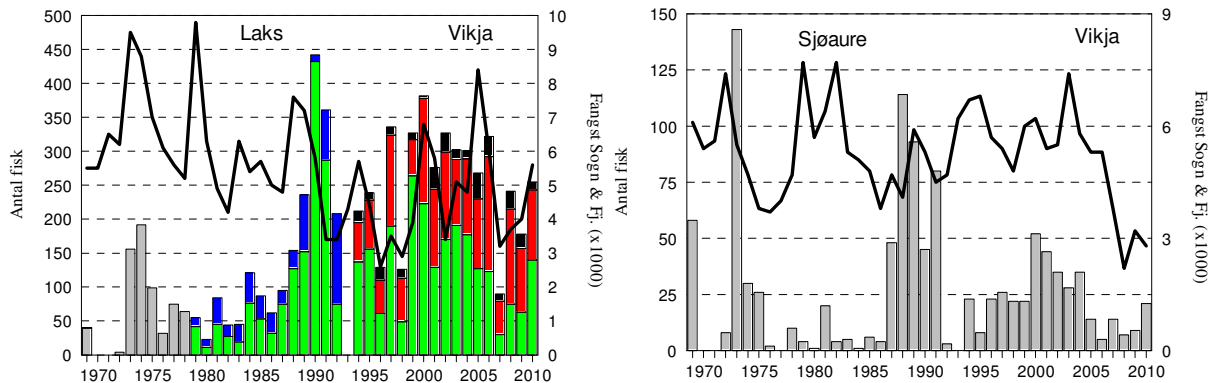
E-post: post@radgivende-biologer.no

www.radgivende-biologer.no

FANGST OG SKJELPRØVAR I VIKJA

Fangststatistikk

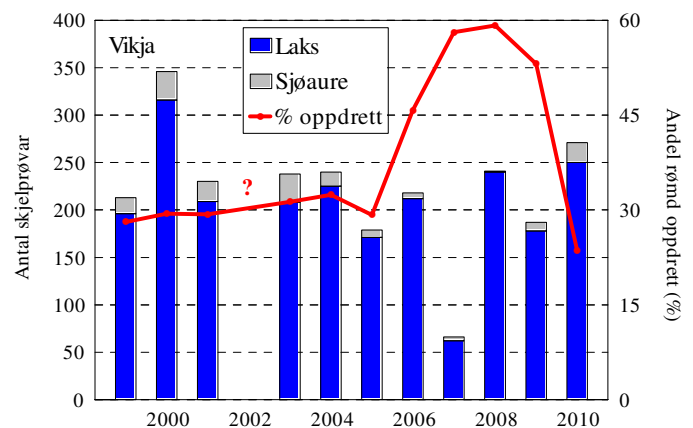
I perioden 1969-2010 var gjennomsnittleg årsfangst 179 laks (snittvekt 3,7 kg) og 29 sjøaurar (snittvekt 1,8 kg). Dei siste 10 åra har snittfangsten av laks vore 256 per år. I 2010 vart det fanga 255 laks (snittvekt 4,2 kg), om lag som snittet for 10-årsperioden. Sjøaurefangstane har vore dårlege dei siste 6 åra. I 2010 vart det fanga 10 sjøaure.



FIGUR 1. Fangst av laks og sjøaure i Vikja i perioden 1969-2010 (antal, søyler). Frå 1979 er laksefangstane skild som tert (<3 kg, grøn søyle) og laks (>3 kg, blå søyle), frå 1993 er det skild mellom smålaks (<3 kg, grøn søyle), mellomlaks (3-7 kg, raud søyle) og storlaks (>7 kg, svart søyle). Linjer viser samla fangst av laks og sjøaure i resten av Sogn og Fjordane.

Skjelprøvar 1999-2010

Frå sportsfisket i perioden 1999-2010 er det til saman analysert skjelprøvar av 2267 laks og 162 sjøaurar. Andelen rømt laks låg stabilt kring 30 % alle år fram til 2006, då andelen auka til 46 %, og dei tre følgjande åra var det meir enn 50 % rømt laks i skjelmaterialet. I 2010 var andelen redusert til 24 %, som framleis er høgt, men likevel det lågaste for heile perioden 1999-2010.



FIGUR 2. Antal skjelprøvar av laks og sjøaure frå Vikja 1999-2010 og andel rømt oppdrettslaks.

Vekst i elv og sjø

Dei fleste ville laks- og aureungane er 2-3 år i elva før dei går ut i sjøen, ved ei lengd på 11-16 cm. Sjøveksten er ulik for dei to artane, ved at laksen normalt veks ca. 30-40 cm første året i sjø, medan sjøauren veks 12-15 cm.

Etter at laksen som gjekk ut or elvane på Vestlandet i 2004 hadde god overleving og vekst, har det vore dårlegare overleving og vekst for dei siste smoltårgangane. I mange elvar, inkludert Vikja, viser det seg at ein god del av smålaksen (<3 kg) er to-sjøvinterlaks, som normalt skal vera mellomlaks (3-7 kg). I 2010 var 77 % av smålaksane (99 av 129) i skjelmaterialet 1-sjøvinterlaks, resten var 2-sjøvinterlaks.

NB! Hugs å notera på skjelkonvolutten om fisken er merka (klypt feittfinne).

For meir informasjon sjå www.radgivende-biologer.no, rapport nr 1426 (2011)



Rådgivende Biologer AS

Bredsgården, Bryggen, 5003 Bergen

Tlf: 55 31 02 78 / fax: 55 31 62 75

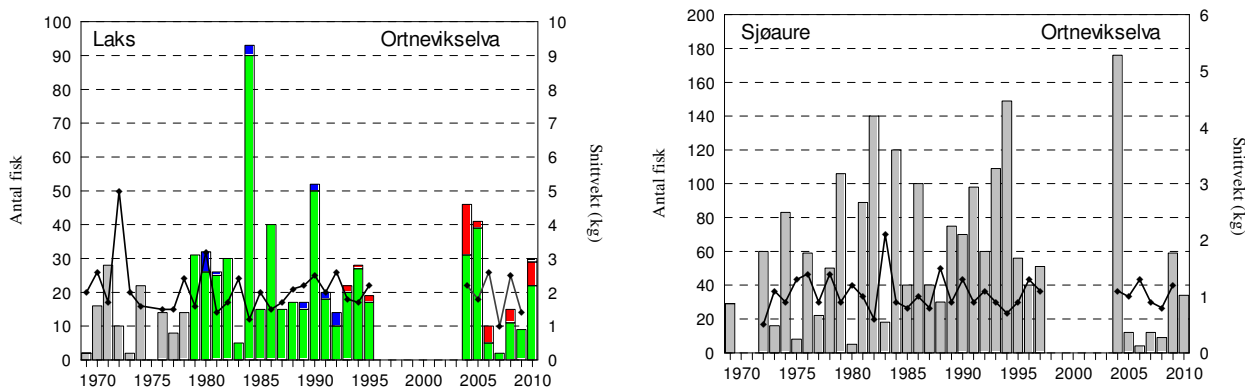
E-post: post@radgivende-biologer.no

www.radgivende-biologer.no

FANGST OG SKJELPRØVAR I ORTNEVIKELVA

Fangststatistikk

Gjennomsnittleg årsfangst i perioden 1969-1997 var 20 laks (snittvekt 2,1 kg) og 64 sjøaurar (snittvekt 1,7 kg). Etter å ha vore freda frå 1998 vart elva opna att for fiske i 2004, og i perioden 2004-2010 er det fanga i snitt 22 laks og 44 sjøaure. I 2010 vart det fanga 30 laks (snittvekt 2,9 kg) og 34 sjøaure (snittvekt 0,9 kg). Ortnevikelva er ikkje rekna å ha ein eigen, sjølvreproduserande laksebestand.

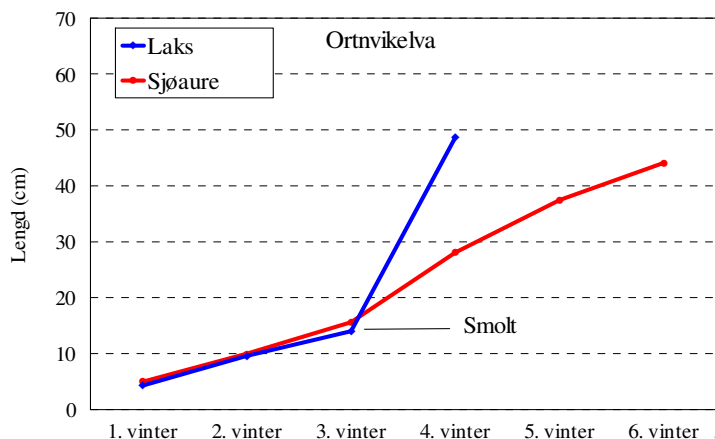


FIGUR 1. Fangst i antal (søyler) og snittvekt i kg (linje) av laks og sjøaure i Ortnevikelva i perioden 1969-2010. Frå 1979 er laksefangstane skild som tert (<3 kg, grøn søyle) og laks (>3 kg, blå søyle), frå 1993 er det skild mellom smålaks (<3 kg, grøn søyle), mellomlaks (3-7 kg, raud søyle) og storlaks (>7 kg, svart søyle). Elva var stengt for fiske i åra 1996-2003.

Analysar av skjelmateriale - vekst i elv og sjø

Det er til saman analysert skjelprøvar av 51 laks og 25 sjøaure frå åra 2005-2010, av laksane var 9 rømte oppdrettslaks. I 2010 kom det inn skjelprøvar frå 8 villaks, ingen sjøaure.

Dei fleste laksane og sjøaurane frå Ortnevikelva som er undersøkt dei siste tre åra hadde vore 2-3 år i elv før dei gjekk ut i sjøen ved ei lengd på 12-16 cm. Dei fleste var smålaks som hadde vore ein vinter i sjøen, medan sjøaurane hadde vore 2 og 3 vintrar i sjøen (3-4 sjøsomrar). Sjøveksten er ulik for dei to artane, ved at laksen normalt veks ca. 30-35 cm første året i sjø, medan sjøauren veks 12-15 cm.



FIGUR 2. Vekst i elv og sjø for laks og sjøaure fanga i Ortnevikelva.

For meir informasjon sjå www.radgivende-biologer.no, rapport nr 1426 (2011)

