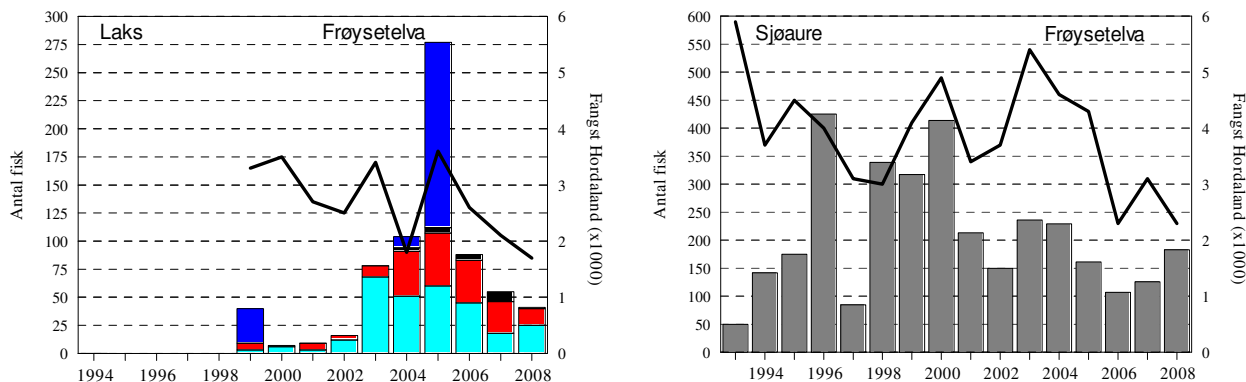


# FANGST OG SKJELPRØVAR I FRØYSETELVA

## Fangststatistikk

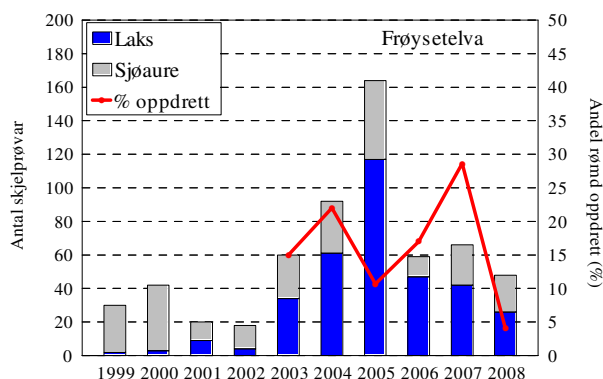
Gjennomsnittleg årsfangst av sjøaure 1993-2008 var 231 (snittvekt 0,9 kg). I 2008 vart det fanga 183 sjøaure (snittvekt 0,8 kg), som er noko betre enn dei tre føregåande åra. Etter at villaksen har vore freda sidan tidleg på 1990-talet, vart det opna for ordinært fiske i 2003, og i 2008 vart det fanga 41 laks (snittvekt 4,3 kg). Dette er den lågaste fangsten sidan det vart opna att for fiske, men utviklinga samsvarer godt med det ein har sett i resten av fylket (**figur 1**, linje), så utviklinga er ikkje særigen for Frøysetelva. Det er derimot ikkje ein like klar reduksjon i sjøaurefangstane som i resten av fylket.



FIGUR 1. Fangst av laks og sjøaure i Frøysetelva i perioden 1993-2008. Det er skild mellom smålaks (<3 kg, grøn søyle), mellomlaks (3-7 kg, raud søyle) og storlaks (>7 kg, svart søyle). Blå søyler er uspesifisert materiale. Villaksen var freda fram til og med 2002. Linjer viser fangst av laks og sjøaure i resten av Hordaland.

## Innslag av rømd oppdrettslaks

Frå sportsfisket i perioden 1999-2008 er det samla analysert skjelpørvar av 344 laks og 255 sjøaurar. Etter at det vart opna for fritt fiske etter laks i 2003 har andel rømt laks i skjelmaterialet variert mykje mellom år, og etter at det var 29 % i 2007, fall det til 4 % i 2008, som er det lågaste som er registrert.



## Vekst i elv og sjø

Dei fleste aureungar er 3 år i elva før dei går ut i sjøen, ved ei lengd på 10-30 cm. Ein del av aurene oppheld seg ei tid i innsjøar i vassdraget og er dermed ganske store før dei går ut i sjøen. Dei fleste laksungar er 2 år i elva og går når dei er 10-16 cm. Sjøveksten er ulik for laks og sjøaure, ved at laksen normalt veks ca. 30-35 cm første året i sjø, medan sjøauren veks 10-15 cm.

Etter at laksen som gjekk ut or elvane på Vestlandet i 2004 hadde god overleving og vekst, har det vore dårlegare overleving og vekst for dei siste smoltårgangane. I mange elvar, inkludert Frøysetelva, viser det seg at ein god del av smålaksen (<3 kg) er to-sjøvinterlaks, som normalt skal vera mellomlaks (3-7 kg). I 2008 var tre av ti smålaksar i skjelmaterialet to-sjøvinterlaks.

For meir informasjon sjå [www.radgivende-biologer.no](http://www.radgivende-biologer.no)



Rådgivende Biologer AS

Bredsgården, Bryggen, 5003 Bergen

Tlf: 55 31 02 78 / fax: 55 31 62 75

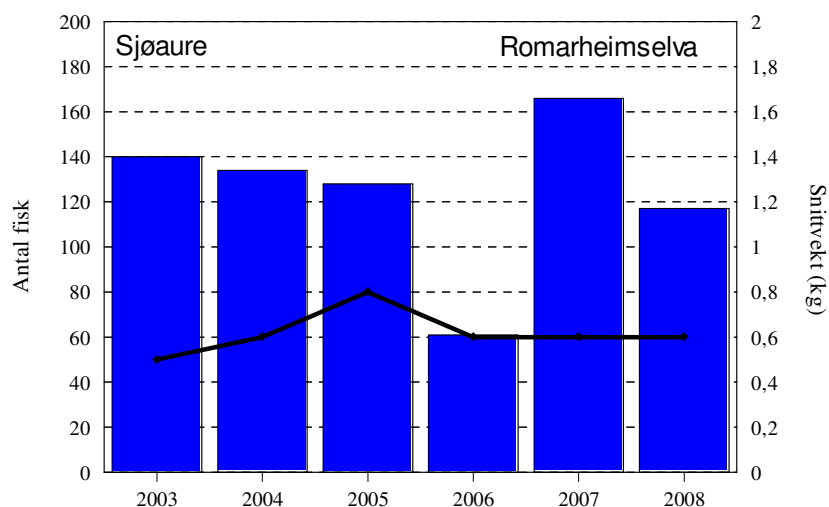
E-post: [post@radgivende-biologer.no](mailto:post@radgivende-biologer.no)

[www.radgivende-biologer.no](http://www.radgivende-biologer.no)

# FANGST OG SKJELPRØVAR I ROMARHEIMSELVA

## Fangststatistikk

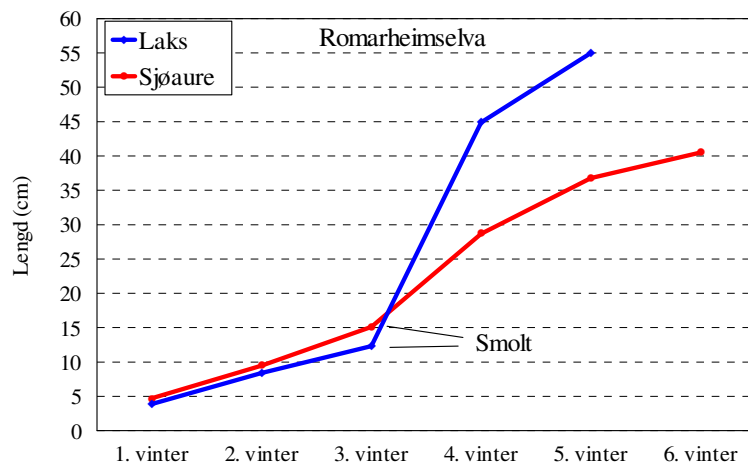
Etter å ha vore totalfreda sidan 1993 vart det opna att for fiske etter laks og sjøaure i Romarheimselva i 2003, og det vart då fanga 140 sjøaure med ei snittvekt på 0,5 kg. I 2008 var det registrert ein fangst på 117 sjøaure med ei snittvekt på 0,6 kg, ingen laks.



FIGUR 1. Fangst i antal (søyler) og snittvekt i kg (linje) av sjøaure i Romarheimselva i 2003-08.

Til saman er det analysert skjelprøvar av 48 sjøaurar og 4 villaksar. I 2008 kom det inn skjelprøvar av 4 sjøaurar.

Dei fleste aureungane er 2-3 år i elva før dei går ut i sjøen, ved ei lengd på 10-16 cm. Sjøveksten er ulik for dei to artane, ved at laksen normalt veks ca. 30-35 cm første året i sjø, medan sjøauren veks 10-15 cm.



FIGUR 2. Vekst i elva og sjø av laks og sjøaure fanga i Romarheimselva

For meir informasjon sjå [www.radgivende-biologer.no](http://www.radgivende-biologer.no)



**Rådgivende Biologer AS**

Bredsgården, Bryggen, 5003 Bergen

Tlf: 55 31 02 78 / fax: 55 31 62 75

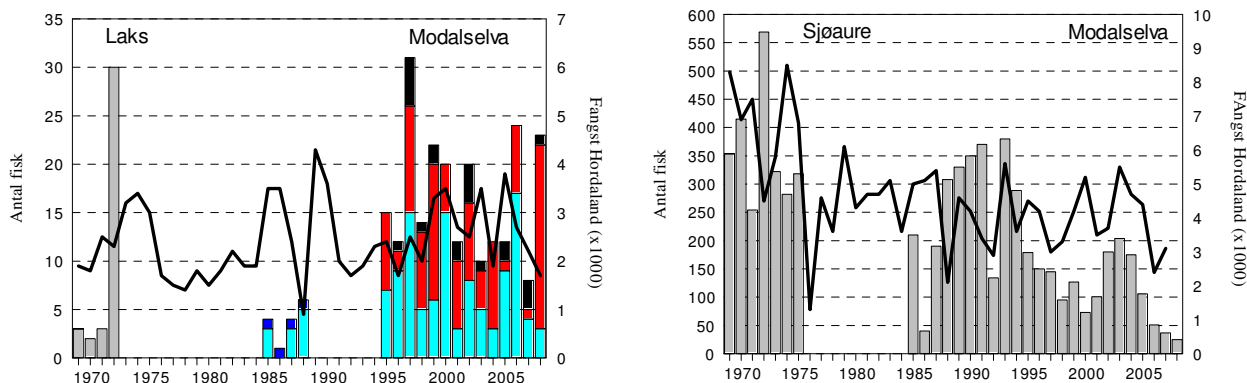
E-post: [post@radgivende-biologer.no](mailto:post@radgivende-biologer.no)

[www.radgivende-biologer.no](http://www.radgivende-biologer.no)

# FANGST OG SKJELPRØVAR I MODALSELVA

## Fangststatistikk

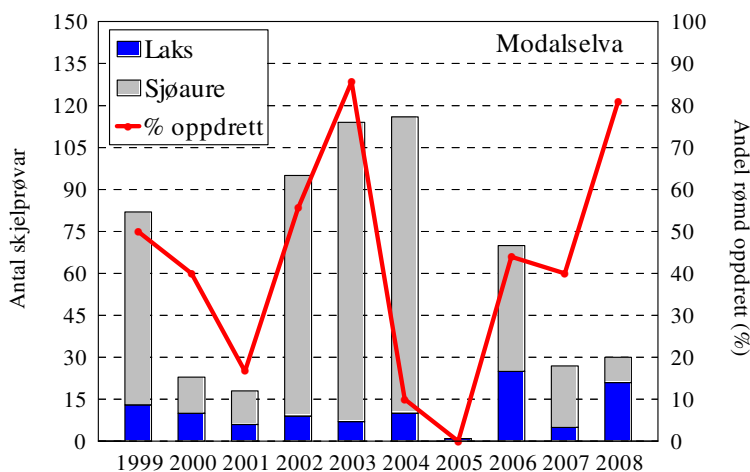
I perioden 1969-2008 var gjennomsnittleg årsfangst 13 laks med snittvekt på 4,2 kg og 218 sjøaurar med snittvekt på 1,2 kg. I 2008 vart det fanga 23 laks (snittvekt 4,6 kg) og 25 sjøaure (snittvekt 1,4 kg). Sjøaurefangstane har vorte stadig mindre dei siste tre åra, og resultatet i 2008 er det dårlegaste som er registrert. Denne utviklinga er mykje den same som i resten av fylket (**figur 1**, linje). Laksefangstane har variert mykje, og medan fangsten i 2007 var den lågaste sidan 1995 var fangsten i 2008 den tredje beste i same perioden. Det er ingen klar samanheng mellom utviklinga i laksefangstar i Modalselva og resten av fylket.



FIGUR 1. Fangst av laks og sjøaure i Modalselva i perioden 1969-2008 (antal, søyler). Frå 1979 er laksefangstane skild som tert (<3 kg, grøn søyle) og laks (>3 kg, blå søyle), frå 1993 er det skild mellom smålaks (<3 kg, grøn søyle), mellomlaks (3-7 kg, raud søyle) og storlaks (>7 kg, svart søyle). Linjer viser samla fangst av laks og sjøaure i resten av Hordaland.

## Innslag av rømd oppdrettslaks

Frå perioden 1999-2008 er det til saman analysert skjelprøvar av 107 laks og 479 sjøaurar. I 2008 kom det inn skjelprøvar av 21 laks og 9 sjøaure, og andelen rømt laks var 81 % (17 laks). Andelen rømt oppdrettslaks har variert mellom 86 % i 2003 og 0 % i 2005. Modalselva har truleg ikkje ein eigen sjølvreproduserande laksebestand.



## Vekst i elv og sjø

Dei fleste laks- og aureungar er 2-3 år i elva før dei går ut i sjøen, ved ei lengd på 10-16 cm. Sjøveksten er ulik for dei to artane, ved at laksen normalt veks ca. 25-40 cm første året i sjø, medan sjøauren veks 10-15 cm.

For meir informasjon sjå [www.radgivende-biologer.no](http://www.radgivende-biologer.no)



Rådgivende Biologer AS

Bredsgården, Bryggen, 5003 Bergen

Tlf: 55 31 02 78 / fax: 55 31 62 75

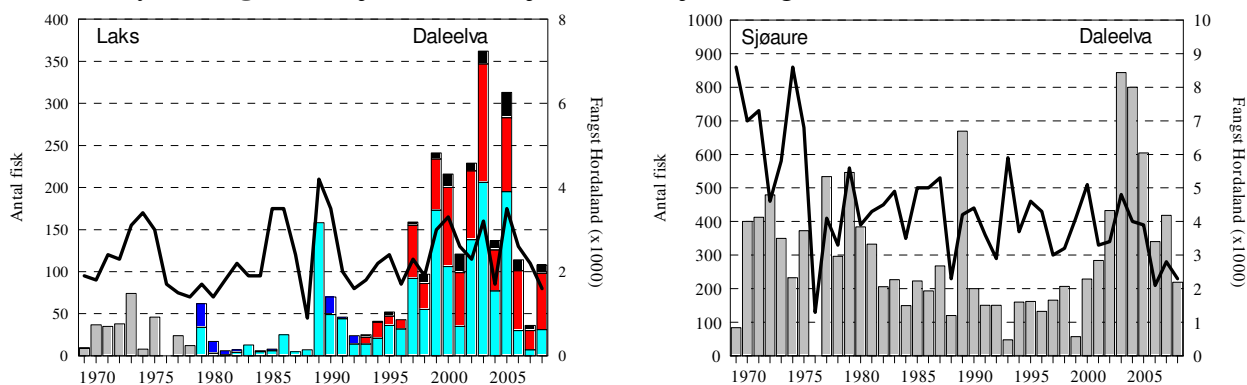
E-post: [post@radgivende-biologer.no](mailto:post@radgivende-biologer.no)

[www.radgivende-biologer.no](http://www.radgivende-biologer.no)

# FANGST OG SKJELPRØVAR I DALEELVA

## Fangststatistikk

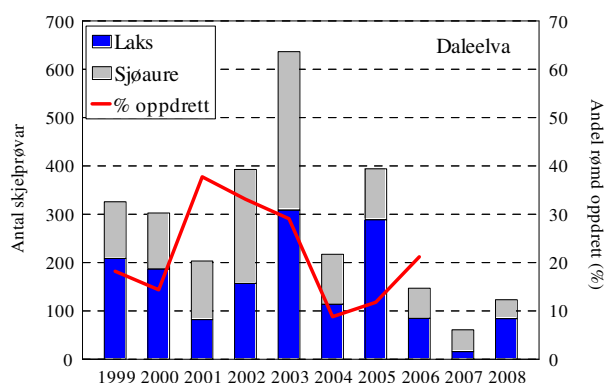
I perioden 1969-2008 var gjennomsnittleg årsfangst 77 laks (snittvekt 3,4 kg) og 318 sjøaurar (snittvekt 0,8 kg). Laksefangstane har variert mykje dei seinare åra, og etter eit svært godt resultat i 2005 (313 laks), var fangsten nede i 114 laks i 2006 og 36 laks i 2007. Dette var det dårlegaste resultatet sidan 1992. På grunn av dei dårlege fangstane av villaks i 2007, vart villaksen etter lokalt initiativ freda frå midt i juli. I 2008 var Kanalhølen (Endehølen) freda frå 12/8 til 15/9. Det vart fanga 108 laks (snittvekt 4 kg). Etter nokre år med rekordstore fangstar av sjøaure, har det gått jamt nedover, og i 2008 vart de fanga 219 sjøaure (snittvekt 0,9 kg). Utviklinga i fangst av både laks og sjøaure dei siste åra samsvarar ganske godt med det ein ser i resten av fylket (**figur 1**, linjer), så situasjonen er ikkje særigen for Daleelva.



FIGUR 1. Fangst av laks og sjøaure i Daleelva i perioden 1969-2008 (antal, søyle). Frå 1979 er laksefangstane skild som tert (<3 kg, grøn søyle) og laks (>3 kg, blå søyle), frå 1993 er det skild mellom smålaks (<3 kg, grøn søyle), mellomlaks (3-7 kg, raud søyle) og storlaks (>7 kg, svart søyle). Linjer viser samla fangst av laks og sjøaure i resten av Hordaland.

## Innslag av rømd oppdrettslaks

Frå sportsfisket i perioden 1999-2008 er det samla analysert skjelpørvar av 1516 laks og 1227 sjøaurar. Etter ein topp i 2001 gjekk andelen rømd laks jamt nedover, frå 38 % i 2001, til 9 % i 2004, før det auka att i 2005 (12 %) og 2006 (21 %). Sidan villaksen vart freda midt i sesongen 2007, og det var avgrensa fiske øvst i elva seint i sesongen i 2008, kan ein ikkje talfesta innslaget av rømt laks desse åra.



## Vekst i elv og sjø

Dei fleste laks- og aureungar er 2-3 år i elva før dei går ut i sjøen, ved ei lengd på 10-17 cm. Sjøveksten er ulik for dei to artane, ved at laksen normalt veks ca. 28-37 cm første året i sjø, medan sjøauren veks 12-15 cm.

Etter at laksen som gjekk ut or elvane på Vestlandet i 2004 hadde god overleving og vekst, har det vore dårlegare overleving og vekst for dei siste smoltårgangane. I mange elvar, inkludert Daleelva, viser det seg at ein god del av smålaksen (<3 kg) er to-sjøvinterlaks, som normalt skal vera mellomlaks (3-7 kg). I 2008 var 25 % av smålaksane i skjelmaterialet to-sjøvinterlaks.

For meir informasjon sjå [www.radgivende-biologer.no](http://www.radgivende-biologer.no)



Rådgivende Biologer AS

Bredsgården, Bryggen, 5003 Bergen

Tlf: 55 31 02 78 / fax: 55 31 62 75

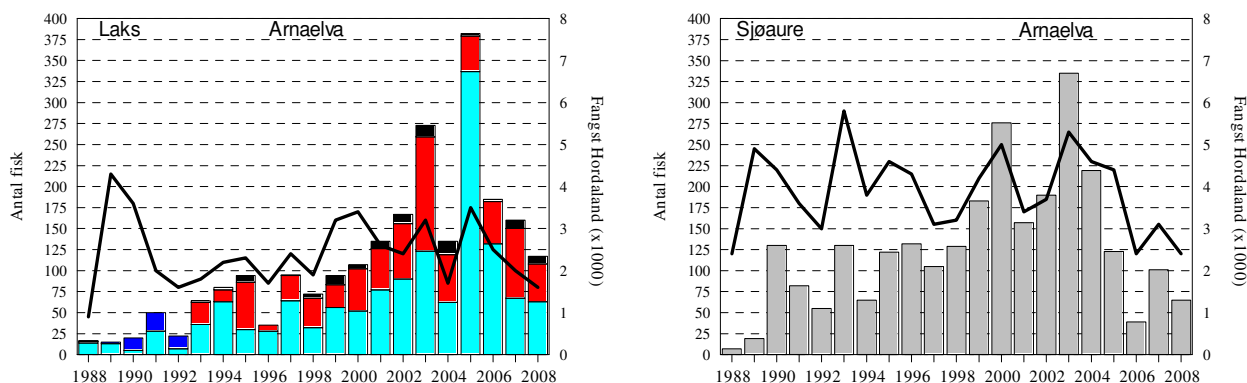
E-post: [post@radgivende-biologer.no](mailto:post@radgivende-biologer.no)

[www.radgivende-biologer.no](http://www.radgivende-biologer.no)

# FANGST OG SKJELPRØVAR I STORELVA I ARNA

## Fangststatistikk

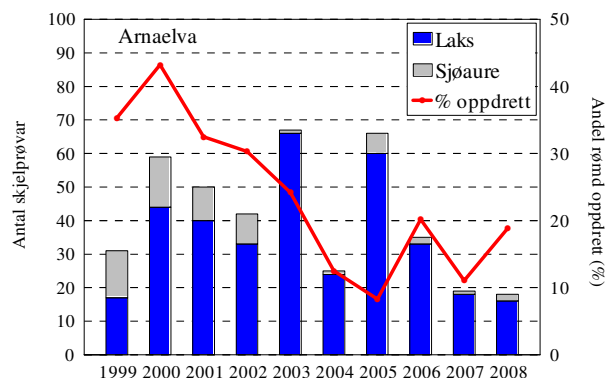
I perioden 1988-2008 var gjennomsnittleg årsfangst 110 laks (snittvekt 3,3 kg) og 127 sjøaurar (snittvekt 0,9 kg). I 2008 vart det fanga 117 laks (snittvekt 3,1 kg) og 65 sjøaure (snittvekt 0,9 kg). Fangstane av både laks og sjøaure har gått nedover dei seinare åra, men utviklinga samsvarer med det ein har sett i resten av fylket (**figur 1**, linjer), og dette viser at situasjonen ikkje er særige for Storelva.



FIGUR 1. Fangst av laks og sjøaure i Storelva i perioden 1969-2008 (antal, søyler). Frå 1979 er laksefangstane skild som tert (<3 kg, grøn søyle) og laks (>3 kg, blå søyle), frå 1993 er det skild mellom smålaks (<3 kg, grøn søyle), mellomlaks (3-7 kg, raud søyle) og storlaks (>7 kg, svart søyle). Linjer viser samla fangst av laks og sjøaure i resten av Hordaland.

## Innslag av rømd oppdrettslaks

Frå sportsfisket i perioden 1999-2008 er det samla analysert skjelpørvar av 366 laks og 61 sjøaurar. Etter at andelen rømt laks hadde gått jamt nedover, frå 43 % i 2000, til 8 % i 2005, har det vore ein auke att, men med stor mellomårsvariasjon. I 2008 var andelen 18,8 %. Antal innsende skjelpørvar har utgjort ein svært liten del av fangsten dei siste åra, så det er usikkert kor representativt skjelmaterialet er i høve til innslag av rømt laks.



## Vekst i elv og sjø

Dei fleste laks- og aureungar er 2-3 år i elva før dei går ut i sjøen, ved ei lengd på 10-17 cm. Sjøveksten er ulik for dei to artane, ved at laksen normalt veks ca. 25-38 cm første året i sjø, medan sjøauren veks 12-15 cm.

Etter at laksen som gjekk ut or elvane på Vestlandet i 2004 hadde god overleving og vekst, har det vore dårlegare overleving og vekst for dei siste smoltårgangane. I mange elvar viser det seg at ein god del av smålaksen (<3 kg) er to-sjøvinterlaks, som normalt skal vera mellomlaks (3-7 kg). I skjelmaterialet frå Storelva i 2008 var berre det berre to smålaks, men begge desse var to-sjøvinterlaks.

For meir informasjon sjå [www.radgivende-biologer.no](http://www.radgivende-biologer.no)



Rådgivende Biologer AS

Bredsgården, Bryggen, 5003 Bergen

Tlf: 55 31 02 78 / fax: 55 31 62 75

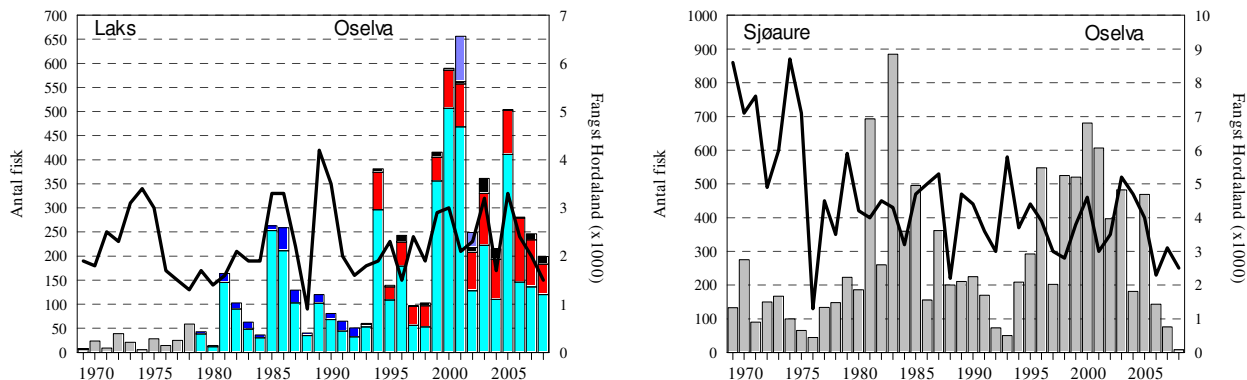
E-post: [post@radgivende-biologer.no](mailto:post@radgivende-biologer.no)

[www.radgivende-biologer.no](http://www.radgivende-biologer.no)

# FANGST OG SKJELPRØVAR I OSELVA

## Fangststatistikk

I perioden 1969-2008 var gjennomsnittleg årsfangst 160 laks (snittvekt 2,4 kg) og 279 sjøaurar (snittvekt 0,8 kg). I 2008 vart det fanga 199 laks (snittvekt 3,4 kg) og 43 sjøaure (snittvekt 0,9 kg). Både laksefangstar og sjøaurefangstar har vorte redusert dei siste åra, men utviklinga er ikkje ulik den ein ser i resten av fylket (**figur 1**, linjer). Dette viser at reduksjonen er generell for regionen og ikkje særeigen for Oselva.

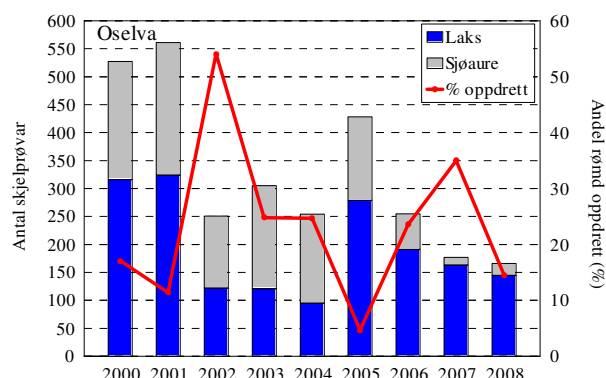


FIGUR 1. Fangst av laks og sjøaure i Oselva i perioden 1969-2008 (antal, søyler). Frå 1979 er laksefangstane skild som tert (<3 kg, grøn søyle) og laks (>3 kg, blå søyle), frå 1993 er det skild mellom smålaks (<3 kg, grøn søyle), mellomlaks (3-7 kg, raud søyle) og storlaks (>7 kg, svart søyle). Lilla søyle er uspesifisert materiale. Linjer viser samla fangst av laks og sjøaure i resten av Hordaland.

## Innslag av rømd oppdrettslaks

Frå sportsfisket i perioden 2000-2008 er det til saman analysert skjelprøvar av 1775 laks og 1168 sjøaurar. I 2008 kom det inn skjelprøvar av 145 laks og 21 sjøaure. Andelen rømd oppdrettslaks har variert mellom 54 % i 2002 og 5 % i 2005, i 2008 var andelen 14,5 %, som er ein klar nedgang i høve til i 2007.

FIGUR 2. Innsamla skjelprøvar og andel rømt oppdrettslaks i Oselva 2000-2008.



## Vekst i elv og sjø

Dei fleste laks- og aureungar er 2-3 år i elva før dei går ut i sjøen, ved ei lengd på 10-16 cm. Ein del av sjøaurane har ein periode i ein av innsjøane i vassdraget, og kan vera over 25 cm før dei går ut i sjøen. Sjøveksten er ulik for dei to artane, ved at laksen normalt veks ca. 25-40 cm første året i sjø, medan sjøauren veks 10-15 cm. I 2000 var det ein del fisk som såg ut til å vera hybridar, med ein sjøvekst som låg mellom laks og sjøaure. Genetiske prøvar har sidan vist at dette var rein sjøaure.

Etter at laksen som gjekk ut or elvane på Vestlandet i 2004 hadde god overleving og vekst, har det vore dårlegare overleving og vekst for dei siste smoltårgangane. I mange elvar, inkludert Oselva, viser det seg at ein god del av smålaksen (<3 kg) er to-sjøvinterlaks, som normalt skal vera mellomlaks (3-7 kg). I 2008 var berre 17 % av smålaksane i skjelmaterialet 1-sjøvinterlaks (13 av 77 fisk), resten var 2-sjøvinterlaks!

For meir informasjon sjå [www.radgivende-biologer.no](http://www.radgivende-biologer.no)



Rådgivende Biologer AS

Bredsgården, Bryggen, 5003 Bergen

Tlf: 55 31 02 78 / fax: 55 31 62 75

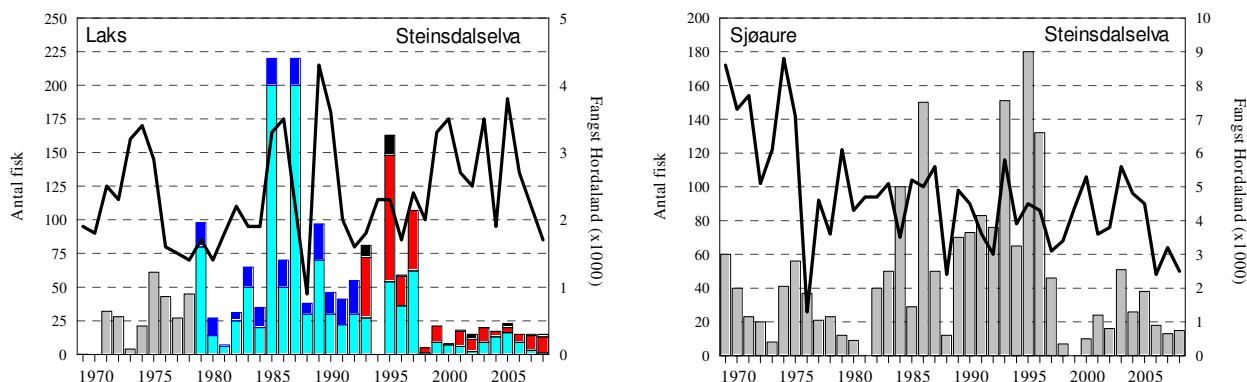
E-post: [post@radgivende-biologer.no](mailto:post@radgivende-biologer.no)

[www.radgivende-biologer.no](http://www.radgivende-biologer.no)

# FANGST OG SKJELPRØVAR I STEINSDALSELVA

## Fangststatistikk

I perioden 1969-1998 var gjennomsnittleg årsfangst 64 laks med snittvekt på 2,5 kg, etter det vart villaksen freda og det har sidan berre vore lov å fanga rømd oppdrettslaks. I perioden 1969-2008 har det vore fanga i snitt 50 sjøaurear med snittvekt på 1,9 kg. I 2008 vart det fanga 15 laks (snittvekt 5,2 kg) og 15 sjøaure (snittvekt 1,9 kg). Fangstane av sjøaure har stort sett vore låge dei siste 10 åra, snittet for perioden 1999-2008 var 23 sjøaure per år.

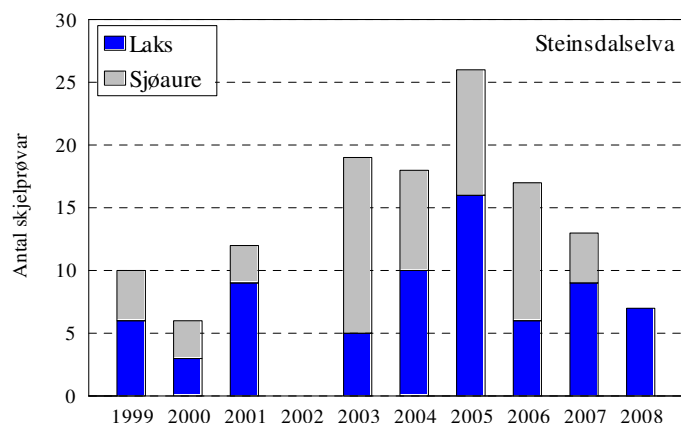


FIGUR 1. Fangst av laks og sjøaure i Steinsdalselva i perioden 1969-2008 (antal, søyler). Frå 1979 er laksefangstane skild som tert (<3 kg, grøn søyle) og laks (>3 kg, blå søyle), frå 1993 er det skild mellom smålaks (<3 kg, grøn søyle), mellomlaks (3-7 kg, raud søyle) og storlaks (>7 kg, svart søyle). Villaksen har vore freda sidan 1999. Linjer viser samla fangst av laks og sjøaure i resten av Hordaland.

## Innsamla skjelmateriale

Frå sportsfisket i perioden 1999-2008 er det til saman analysert skjelprøvar av 71 laks og 57 sjøaurear; mellom laksane var det til saman 7 villaks. I 2008 kom det inn skjelprøvar av 6 oppdrettslaks og 1 villaks.

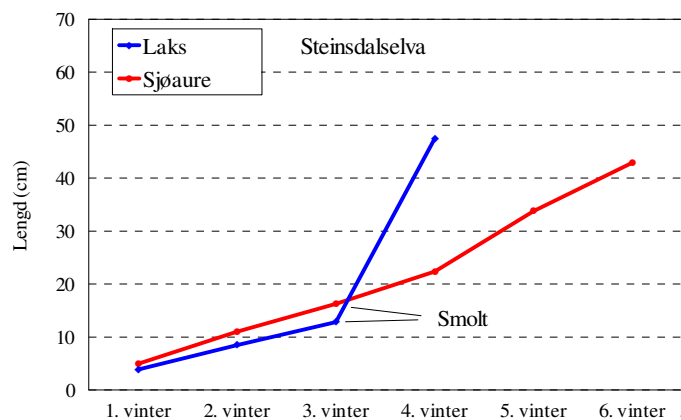
FIGUR 2. Innsamla skjelprøvar frå Steinsdalselva 1999-2008



## Vekst i elv og sjø

Dei fleste laks- og aureungar er 2-3 år i elva før dei går ut i sjøen, ved ei lengd på 10-16 cm. Sjøveksten er ulik for dei to artane, ved at laksen normalt veks ca. 30-35 cm første året i sjø, medan sjøauren veks 10-15 cm.

FIGUR 3. Vekst i elv og sjø for laks og sjøaure fanga i Steinsdalselva



For meir informasjon sjå [www.radgivende-biologer.no](http://www.radgivende-biologer.no)



Rådgivende Biologer AS

Bredsgården, Bryggen, 5003 Bergen

Tlf: 55 31 02 78 / fax: 55 31 62 75

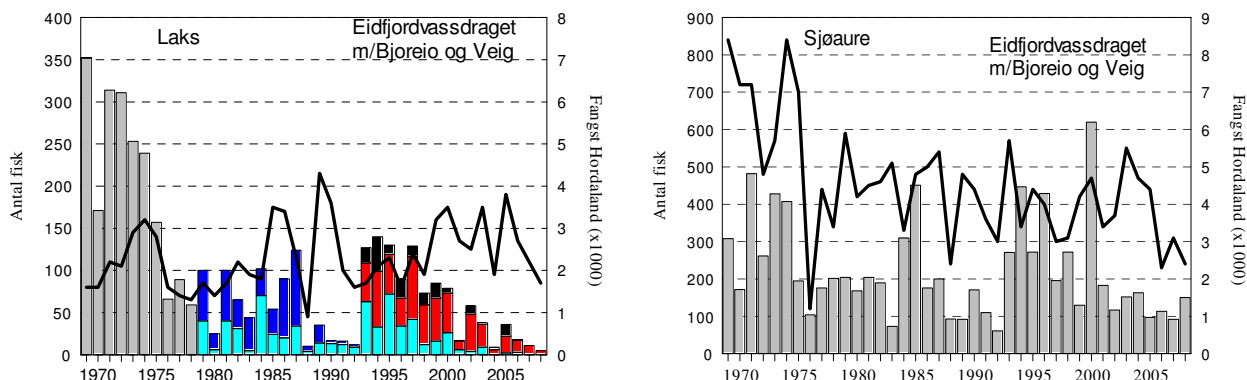
E-post: [post@radgivende-biologer.no](mailto:post@radgivende-biologer.no)

[www.radgivende-biologer.no](http://www.radgivende-biologer.no)

# FANGST OG SKJELPRØVAR I EIDFJORDVASSDRAGET

## Fangststatistikk

I perioden 1969-2008 var gjennomsnittleg årsfangst 96 laks (snittvekt 5,2 kg) og 224 sjøaurar (snittvekt 1,5 kg). I 2008 vart det fanga 5 laks og 150 sjøaure. Villaksen har vore freda sidan 2000, så fangstane av laks desse åra er rømd oppdrettslaks. Med unntak av gode enkeltår har det vore ein tendens til minkande sjøaurefangstar dei siste ti åra.

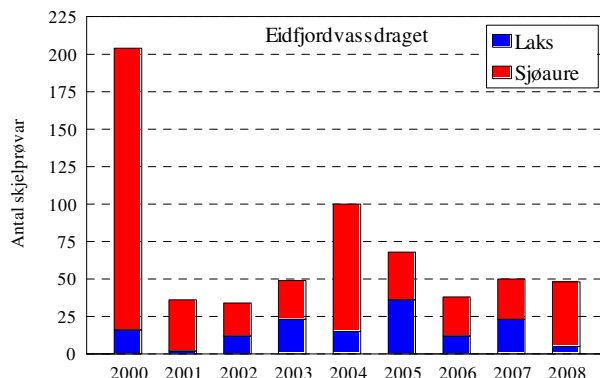


FIGUR 1. Fangst av laks og sjøaure i Eidselva i perioden 1969-2008 (antal, søyler). Frå 1979 er laksefangstane skild som tert (<3 kg, grøn søyle) og laks (>3 kg, blå søyle), frå 1993 er det skild mellom smålaks (<3 kg, grøn søyle), mellomlaks (3-7 kg, raud søyle) og storlaks (>7 kg, svart søyle). Villaksen har vore freda sidan 2000. Linjer viser samla fangst av laks og sjøaure i resten av Hordaland.

## Innsamla skjelmateriale

Frå sportsfisket i perioden 2000-2008 er det samla analysert skjelprøvar av 150 laks og 483 sjøaurar. Seksten av laksane var villaks som anten har vorte skadde av reiskap, eller feilaktig har vore vurdert som sjøaure eller rømd oppdrettslaks.

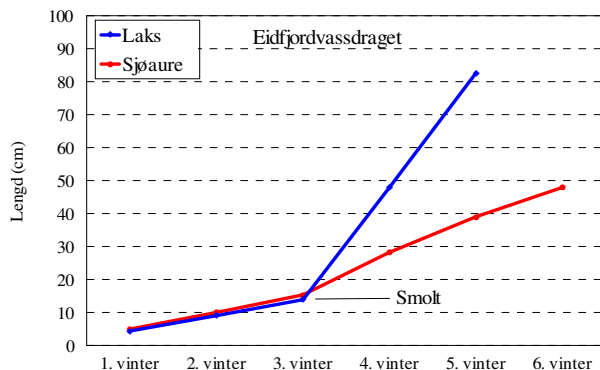
FIGUR 2. Innsamla skjelmateriale frå sportsfiske i Eidfjordvassdraget 2000-08



## Vekst i elv og sjø

Dei fleste laks- og aureungar er 2-3 år i elva før dei går ut i sjøen, ved ei lengd på 10-17 cm. Ein del av aurene er ein eller fleire sesongar i Eidfjordvatnet, og kan vera opp mot 30 cm før dei går ut i sjøen første gong. Sjøveksten er ulik for dei to artane, ved at laksen normalt veks ca. 30-35 cm første året i sjø, medan sjøauren veks 12-15 cm.

FIGUR 3. Vekst i elv og sjø for laks og sjøaure fanga i Eidfjordvassdraget.



For meir informasjon sjå [www.radgivende-biologer.no](http://www.radgivende-biologer.no)



Rådgivende Biologer AS

Bredsgården, Bryggen, 5003 Bergen

Tlf: 55 31 02 78 / fax: 55 31 62 75

E-post: [post@radgivende-biologer.no](mailto:post@radgivende-biologer.no)

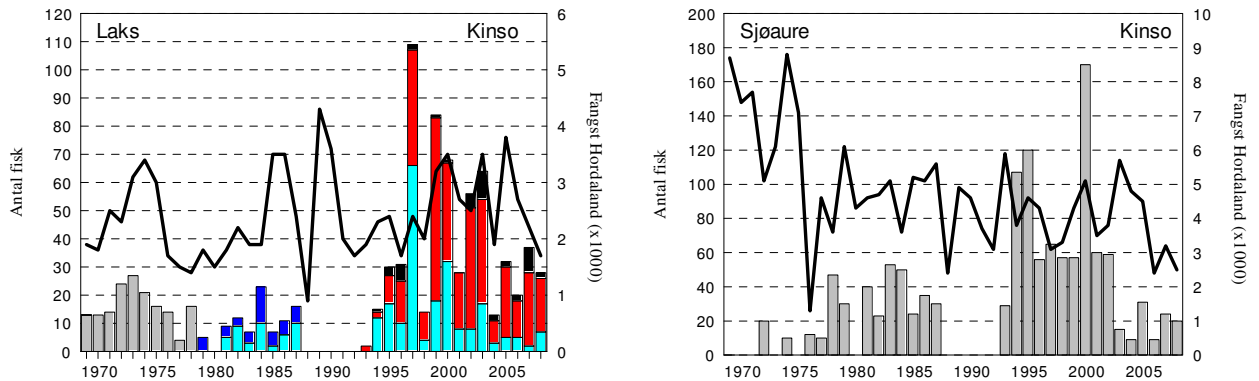
[www.radgivende-biologer.no](http://www.radgivende-biologer.no)



# FANGST OG SKJELPRØVAR I KINSO

## Fangststatistikk

I perioden 1969-2000 var gjennomsnittleg årsfangst 21 laks (snittvekt 4,8 kg), villaksen har vore freda f.o.m. 2001, og fangstane av laks etter dette er rømt oppdrettslaks. Snittfangsten av sjøaure i perioden 1969-2008 har vore 44 per år (snittvekt 1,2 kg). I 2008 vart det fanga 20 sjøaure (snittvekt 0,8 kg). Sjøaurefangstane har vore dårlege dei seks siste åra i Kinso.

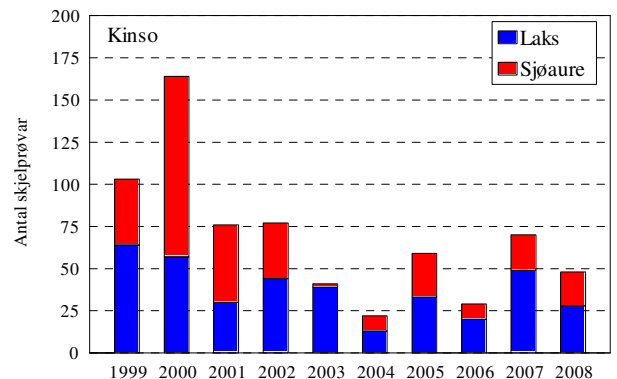


FIGUR 1. Fangst av laks og sjøaure i Kinso i perioden 1969-2008 (antal, søyler). Frå 1979 er laksefangstane skild som tert (<3 kg, grøn søyle) og laks (>3 kg, blå søyle), frå 1993 er det skild mellom smålaks (<3 kg, grøn søyle), mellomlaks (3-7 kg, raud søyle) og storlaks (>7 kg, svart søyle). Linjer viser samla fangst av laks og sjøaure i resten av Hordaland. Villaksen har vore freda f.o.m. 2001.

## Samla skjelmateriale

Frå sportsfisket i perioden 1999-2008 er det til saman analysert skjelprøvar av 377 laks og 312 sjøaurar. I 2008 fekk me inn skjelprøvar av 28 laks og 20 sjøaure. Til saman 31 av laksane fanga etter 2000 var villaks, dei fleste har anten vorte skadde av reiskap, eller feilaktig vore vurdert som sjøaure eller rømd laks.

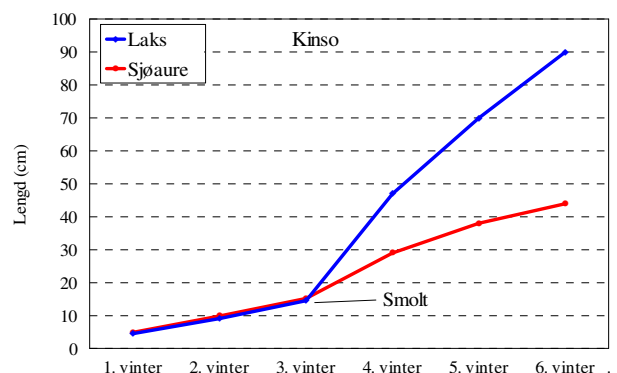
FIGUR 2. Innsamla skjelmateriale frå sportsfiske i Kinso 1999-2008.



## Vekst i elv og sjø

Dei fleste laks- og aureungar er 2-4 år i elva før dei går ut i sjøen, ved ei lengd på 10-16 cm. Sjøveksten er ulik for dei to artane, ved at laksen normalt veks ca. 28-38 cm første året i sjø, medan sjøauren veks 12-15 cm.

FIGUR 3. Vekst i elv og sjø for laks og sjøaure fanga i Kinso.



For meir informasjon sjå [www.radgivende-biologer.no](http://www.radgivende-biologer.no)



Rådgivende Biologer AS

Bredsgården, Bryggen, 5003 Bergen

Tlf: 55 31 02 78 / fax: 55 31 62 75

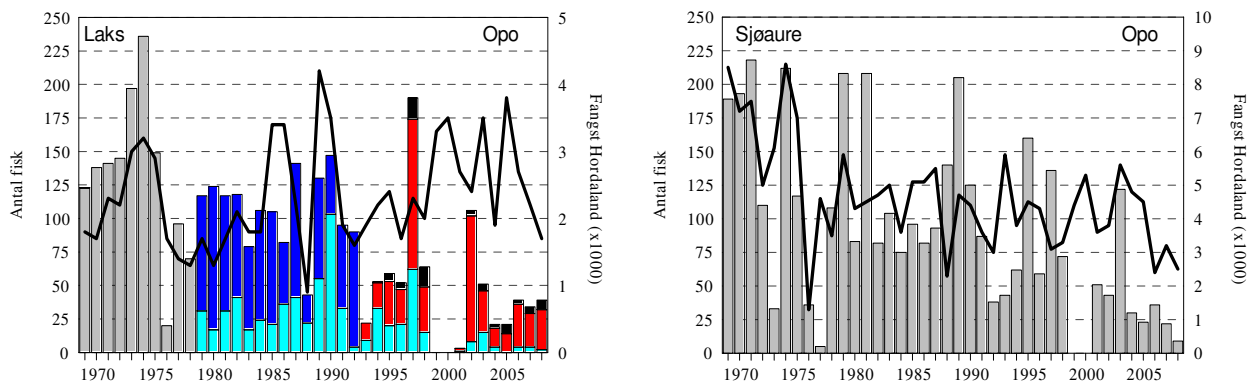
E-post: [post@radgivende-biologer.no](mailto:post@radgivende-biologer.no)

[www.radgivende-biologer.no](http://www.radgivende-biologer.no)

# FANGST OG SKJELPRØVAR I OPO

## Fangststatistikk

I perioden 1969-98 var gjennomsnittleg årsfangst 108 laks (snittvekt 6 kg). Etter det har villaksen vore freda, og innrapportert laks etter dette er rømt oppdrettsfisk. Snittfangst av sjøaure i perioden 1969-2008 er 98 stk. (snittvekt 1,7 kg). I 2008 vart det fanga 39 laks (snittvekt 5,4 kg) og 9 sjøaure (snittvekt 2,6 kg). Med unntak av i 2003 har fangstane av sjøaure etter år 2000 vore mellom dei dårlegaste som er registrert. Utviklinga etter år 2000 er ganske lik den i resten av fylket, og viser at nedgangen i sjøaurefangstar ikkje er særeigen for Opo.

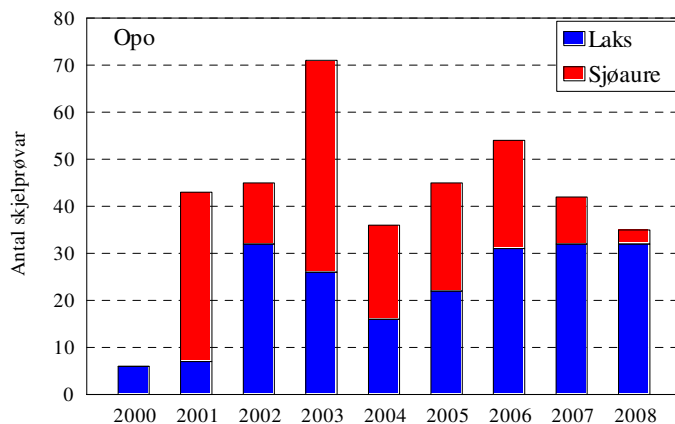


FIGUR 1. Fangst av laks og sjøaure i Opo i perioden 1969-2008 (antal, søyler). Frå 1979 er laksefangstane skild som tert (<3 kg, grøn søyle) og laks (>3 kg, blå søyle), frå 1993 er det skild mellom smålaks (<3 kg, grøn søyle), mellomlaks (3-7 kg, raud søyle) og storlaks (>7 kg, svart søyle). Linjer viser samla fangst av laks og sjøaure i resten av Hordaland. Villaksen har vore freda f.o.m. 1999.

## Samla skjelmateriale

Frå sportsfisket i perioden 2000-2008 er det til saman analysert skjelpørvar av 204 laks og 173 sjøaurar, i 2008 kom det inn skjelpørvar av 32 laks og 3 sjøaure. Alle laksane var rømt oppdrettslaks.

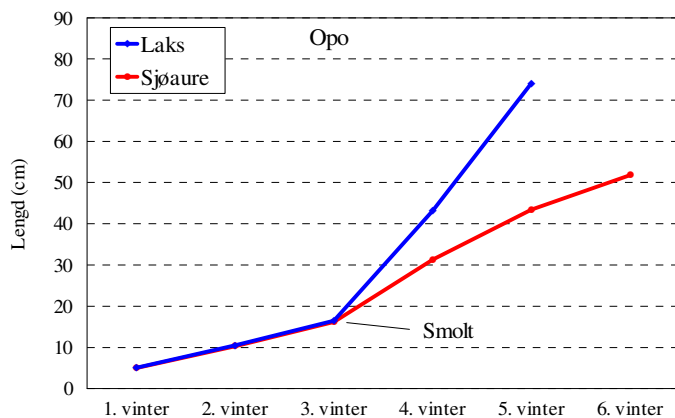
FIGUR 2. Innsamla skjelmateriale frå sportsfiske i Opo 2000-2008.



## Vekst i elv og sjø

Dei fleste laks- og aureungar er 2-3 år i elva før dei går ut i sjøen, ved ei lengd på 10-16 cm. Sjøveksten er ulik for dei to artane, ved at laksen normalt veks ca. 25-40 cm første året i sjø, medan sjøauren veks 10-15 cm.

FIGUR 3. Vekst i elv og sjø for laks og sjøaure fanga i Opo.



For meir informasjon sjå [www.radgivende-biologer.no](http://www.radgivende-biologer.no)

Skjelpørvar 2008



Rådgivende Biologer AS

Bredsgården, Bryggen, 5003 Bergen

Tlf: 55 31 02 78 / fax: 55 31 62 75

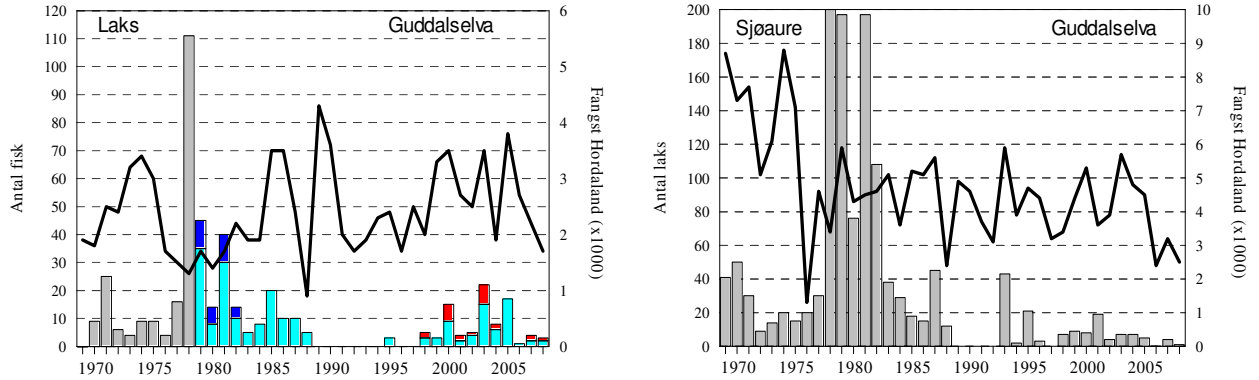
E-post: [post@radgivende-biologer.no](mailto:post@radgivende-biologer.no)

[www.radgivende-biologer.no](http://www.radgivende-biologer.no)

# FANGST OG SKJELPRØVAR I GUDDALSELVA

## Fangststatistikk

I perioden 1969-2008 var gjennomsnittleg årsfangst 15 laks med snittvekt på 2,8 kg og 38 sjøaurar med snittvekt på 1,0 kg. I 2008 vart det i følgje den offisielle fangststatistikken berre fanga 2 laks (snittvekt 3,5 kg) og 1 sjøaure (1,0 kg). Både laks- og sjøaurefangstane har vore låge sidan seint på 1980-talet, og snitt for dei siste 20 åra er ca. 5 laks og 5 sjøaure per år. Det er uvisst om Guddalselva har ein eigen sjølvreproduserande laksebestand.

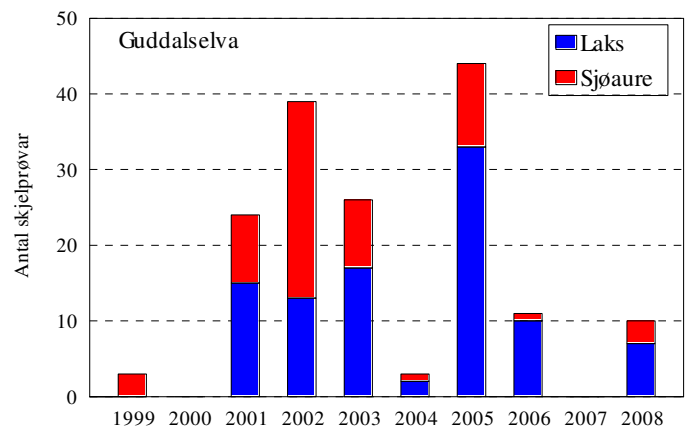


FIGUR 1. Fangst av laks og sjøaure i Guddalselva i perioden 1969-2008 (antal, søyler). Frå 1979 er laksefangstane skild som tert (<3 kg, grøn søyle) og laks (>3 kg, blå søyle), frå 1993 er det skild mellom smålaks (<3 kg, grøn søyle), mellomlaks (3-7 kg, raud søyle) og storlaks (>7 kg, svart søyle). Linjer viser samla fangst av laks og sjøaure i resten av Hordaland.

## Samla skjelmateriale

Frå sportsfisket i perioden 1999-2008 er det til saman analysert skjelpørvar av 97 laks og 63 sjøaurar, i 2008 kom det inn skjelpørvar av 7 laks og 3 sjøaure. Alle laksane var villaks.

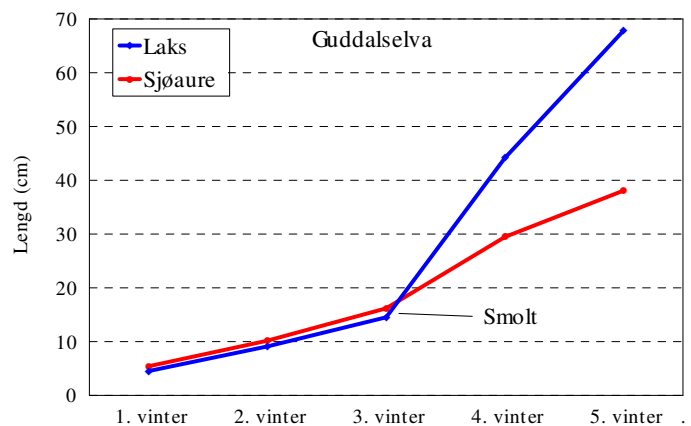
FIGUR 2. Innsamla skjelmateriale frå sportsfiske i Guddalselva 1999-2008.



## Vekst i elv og sjø

Dei fleste laks- og aureungar er 2-3 år i elva før dei går ut i sjøen, ved ei lengd på 10-16 cm. Sjøveksten er ulik for dei to artane, ved at laksen normalt veks ca. 25-40 cm første året i sjø, medan sjøauren veks 10-15 cm.

FIGUR 3. Vekst i elv og sjø for laks og sjøaure fanga i Guddalselva.



For meir informasjon sjå [www.radgivende-biologer.no](http://www.radgivende-biologer.no)



Rådgivende Biologer AS

Bredsgården, Bryggen, 5003 Bergen

Tlf: 55 31 02 78 / fax: 55 31 62 75

E-post: [post@radgivende-biologer.no](mailto:post@radgivende-biologer.no)

[www.radgivende-biologer.no](http://www.radgivende-biologer.no)