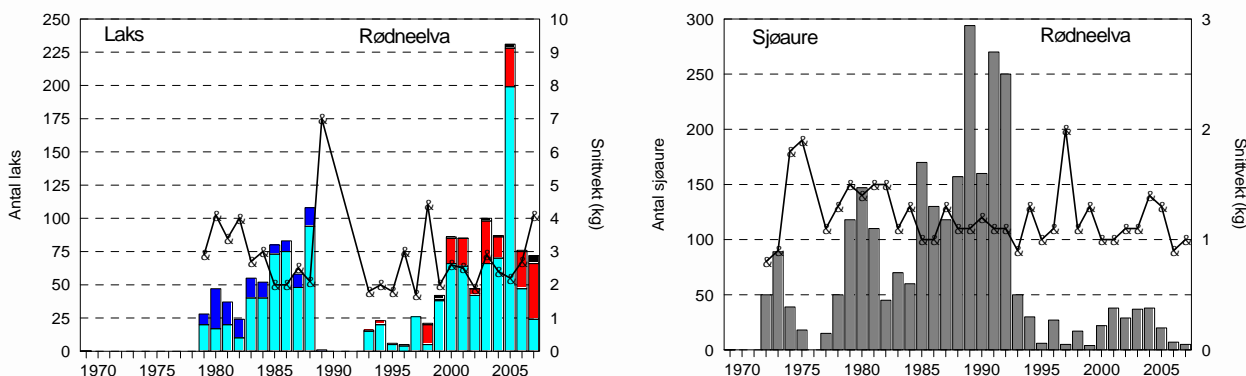


FANGST OG SKJELPRØVAR I RØDNEELVA

Fangststatistikk

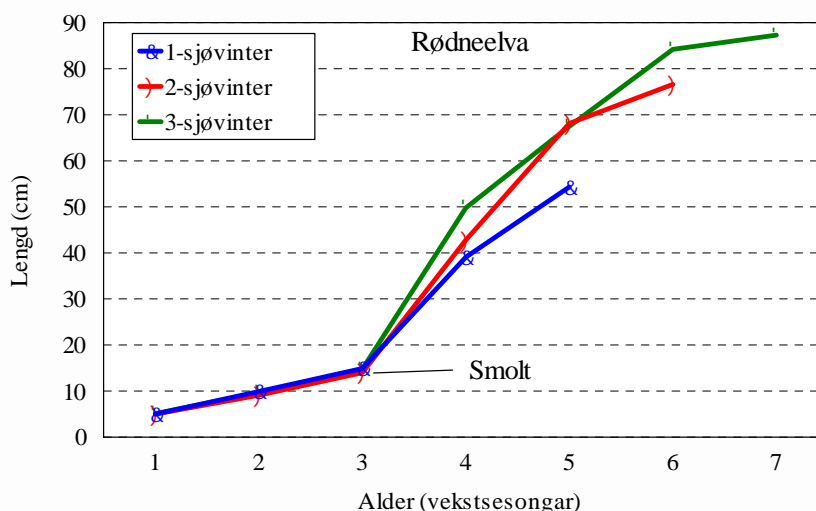
Gjennomsnittleg årsfangst i perioden 1979-2007 var 58 laks med snittvekt på 2,8 kg og 77 sjøaurar med snittvekt på 1,2 kg. Innrapportert fangst av laks har variert mykje i Rødneelva, og fangstane var dårlege på heile 1990-talet. Bortsett frå rekordåret 2005 (231 laks) og 1988 (108 laks), har det ikkje vorte fanga meir enn 100 laks årleg i elva. I 2007 vart det fanga 72 laks (snittvekt 4,1 kg), som er på nivå med dei fleste åra på 2000-talet. Etter nokre gode år på 1980-talet og fram til 1992, med fangstar opp mot 300 sjøaure, har sjøaurefisket kollapsa, snittfangst 1993-2007 er 22 sjøaurar per år. I 2007 vart det berre fanga 5 sjøaure (snittvekt 1,0 kg).



FIGUR 1. Fangst i antal (søyler) og snittvekt i kg (linje) av laks og sjøaure i Rødneelva i perioden 1979-2007. Frå 1979 er laksefangstane skild som tert (<3 kg, grøn søyle) og laks (>3 kg, blå søyle), frå 1993 er det skild mellom smålaks (<3 kg, grøn søyle), mellomlaks (3-7 kg, raud søyle) og storlaks (>7 kg, svart søyle).

Analysar av skjelmateriale - vekst i elv og sjø

Me mottok skjelprøvar av 19 laks fanga i 2007, noko som utgjør 26 % av registrert fangst. Av dei 19 laksane var 2 rømte oppdrettslaks, ein andel på 10,5 %. Villaksane hadde vore to og tre år i elva før dei gjekk ut i sjøen, ved snittlengd på nær 14 cm, deretter hadde dei vore 1-4 vintrar i sjøen før dei vart fanga.



FIGUR 2. Vekst i elv og sjø for tre sjøaldergrupper av laks fanga i Rødneelva i 2007.

For meir informasjon sjå www.radgivende-biologer.no



Rådgivende Biologer AS

Bredsgården, Bryggen, 5003 Bergen

Tlf: 55 31 02 78 / fax: 55 31 62 75

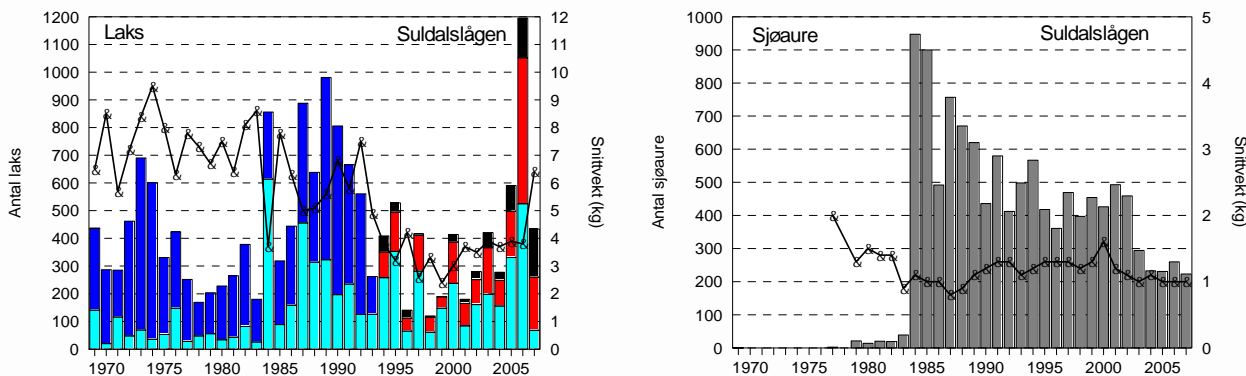
E-post: post@radgivende-biologer.no

www.radgivende-biologer.no

FANGST OG SKJELPRØVAR I SULDALSLÅGEN

Fangststatistikk

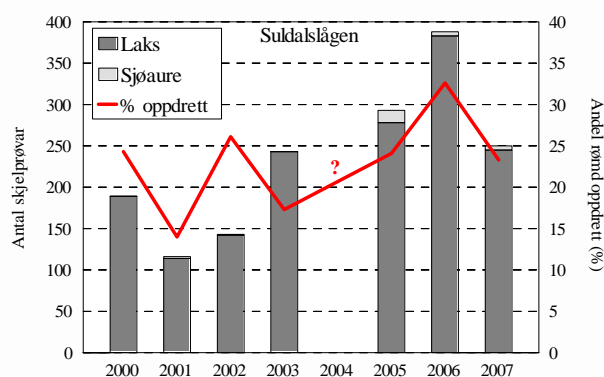
Gjennomsnittleg årsfangst i perioden 1969-2007 var 458 laks (snittvekt 5,1 kg) og 390 sjøaurar (snittvekt 1,2 kg). Laksefangstane minka utover 1990-talet, men mellomårsvariasjonen har vore stor. Fleire av dei seinare åra har fangstane vore bra, og i 2006 vart det fanga 1195 laks, det klart beste resultatet som er registrert. I 2007 var fangsten av laks redusert til 434 laks, men dette er framleis eit av dei beste resultatata i løpet av dei siste 15 åra. Sjøaurefangstane har minka jamt sidan midt på 1980-talet og fangsten i 2007 (223 stk.) er den lågaste som er registrert sidan 1983.



FIGUR 1. Fangst i antal (søyler) og snittvekt i kg (linje) av laks og sjøaure i Suldalslågen i perioden 1977-2007. Før 1993 er laksefangstane skild som tert (<3 kg, grøn søyle) og laks (>3 kg, blå søyle), frå 1993 er det skild mellom smålaks (<3 kg, grøn søyle), mellomlaks (3-7 kg, raud søyle) og storlaks (>7 kg, svart søyle). NB! Fangsttal frå før 1979 er frå Suldal elveigarlag, frå 1979 er det offisiell fangststatistikk.

Innslag av rømt oppdrettslaks

I perioden 2000-2007 har det samla vore analysert skjelpørvar av 1594 laks og 28 sjøaurar. Andelen rømt oppdrettslaks har variert mellom 14 % i 2001 og 33 % i 2006. I 2007 var det 23 % rømt fisk i skjelmaterialet (57 stk), men innslaget av rømt laks varierer sterkt mellom dei ulike elvedelane, og var 38 % nedom Sandsfossen, 7 % mellom Sandsfossen og Juvet og 2 % ovanfor Juvet. Dette viser at trass i at andelen rømt oppdrettslaks var høg i snitt, vil det vera relativt låg andel i gytebestanden øvre delar av elva.



FIGUR 2. Antal analyserte skjelpørvar frå Suldalslågen 2000-2007, og andel rømt oppdrettslaks (%).

Vekst i elv og sjø

Me mottok skjelpørvar frå 245 laks og 5 sjøaure. Av 188 villaks var 66 utsett frå klekkeri (35 %), resten var naturleg rekruttert. Dei fleste naturleg rekrutterte laksane hadde vore 2-3 år i elva og 2-3 vintrar i sjøen før dei vart fanga. Gjennomsnittleg smoltlengd var 13,5 cm for dei naturleg rekruttertelaksane, 15,5 cm for dei utsette. Det er ein god samanheng mellom vekst og overleving. Etter at første års sjøvekst i 2004 var den beste som er registrert, har dei to følgjande smoltårgangane hatt mykje dårlegare vekst, og fangsten av smålaks i 2007 var mellom dei dårlegaste sidan tidleg på 1980-talet.

For meir informasjon sjå www.radgivende-biologer.no



Rådgivende Biologer AS

Bredsgården, Bryggen, 5003 Bergen

Tlf: 55 31 02 78 / fax: 55 31 62 75

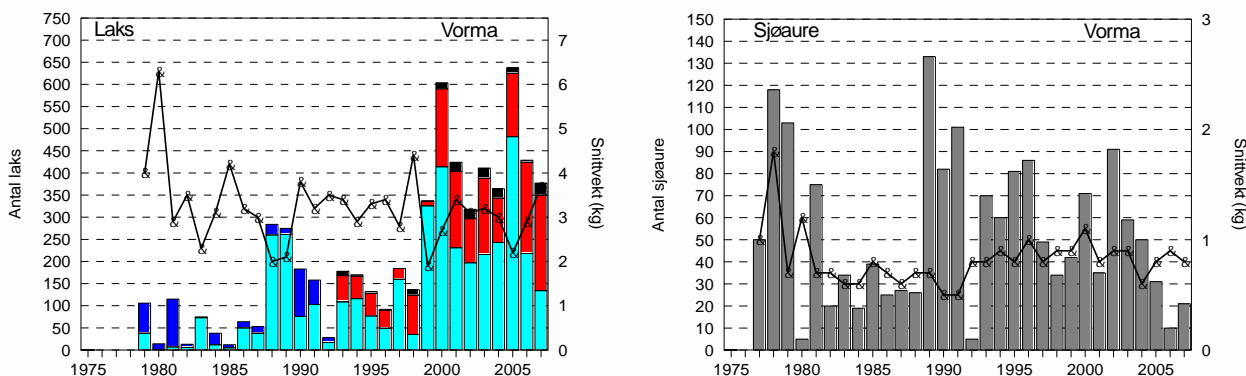
E-post: post@radgivende-biologer.no

www.radgivende-biologer.no

FANGST OG SKJELPRØVAR I VORMA

Fangststatistikk

Gjennomsnittleg årsfangst i perioden 1977-2007 var 214 laks (snittvekt 3,2 kg) og 52 sjøaurar (snittvekt 0,8 kg). Laksefangstane har auka utover 1990-talet, og fangsten i 2005 (638 laks) var den beste som er registrert. Fangstane dei to siste åra har gått nedover, og i 2007 vart det fanga 377 laks (snittvekt 3,7 kg). Sjøaurefangstane har variert mykje mellom år, men har gått drastisk ned dei seinare åra, og fangsten i 2007 (21 sjøaure) er mellom dei lågaste som er registrert.

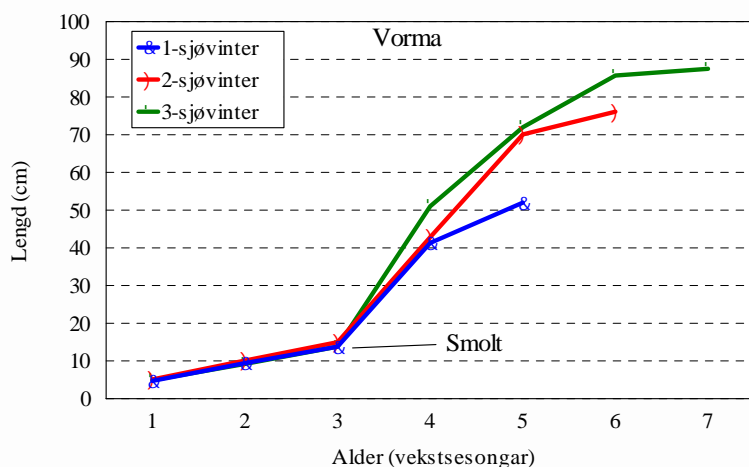


FIGUR 1. Fangst i antal (søyler) og snittvekt i kg (linje) av laks og sjøaure i Vormo i perioden 1977-2007. Frå 1979 er laksefangstane skild som tert (<3 kg, grøn søyle) og laks (>3 kg, blå søyle), frå 1993 er det skild mellom smålaks (<3 kg, grøn søyle), mellomlaks (3-7 kg, raud søyle) og storlaks (>7 kg, svart søyle).

Analysar av skjelmateriale - vekst i elv og sjø

2007 var tredje året det vart analysert skjelpøvar frå Vormo, og me mottok prøvar av 202 laks og ein sjøaure. Mellom laksane var det 30 rømte oppdrettslaks, ein andel på 14,9 %. Dette er ein svak nedganga i høve til i 2006. Antal vill 1-, 2- og 3-sjøvinterlaks i skjelmaterialet var høvesvis 29, 106 og 32, og dei fleste hadde vore tre år i elva, og gått ut som smolt ved ei snittlengd på ca. 14 cm.

År	Antal skjelpøvar av laks (% av fangst)	Oppdrettslaks antal og (%)	Antal skjelpøvar av sjøaure (% av fangst)
2005	175 (27 %)	0 (0 %)	4 (13 %)
2006	103 (24 %)	17 (16,5 %)	1 (10 %)
2007	202 (54 %)	30 (14,9 %)	1 (5 %)



FIGUR 2. Vekst i elv og sjø for tre sjøaldergrupper av villaks fanga i Vormo i 2007.

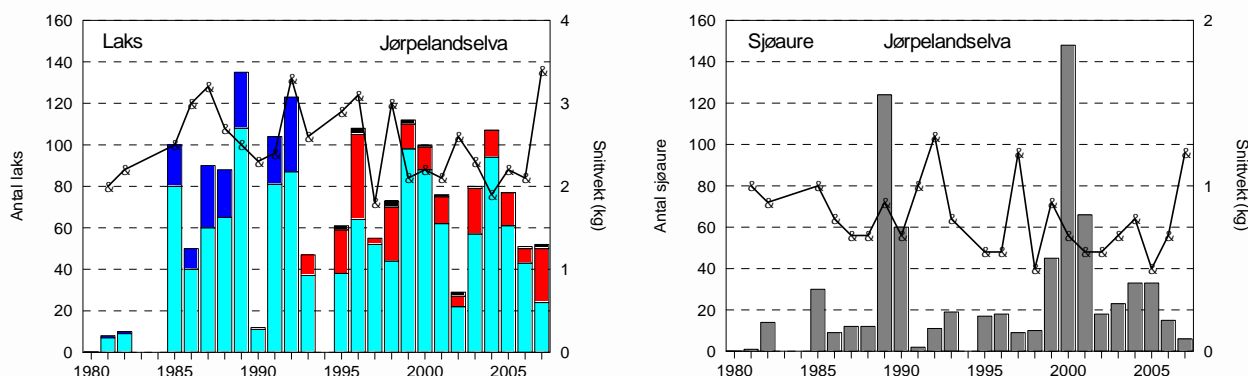
For meir informasjon sjå
www.radgivende-biologer.no



FANGST OG SKJELPRØVAR I JØRPELANDSELVA

Fangststatistikk

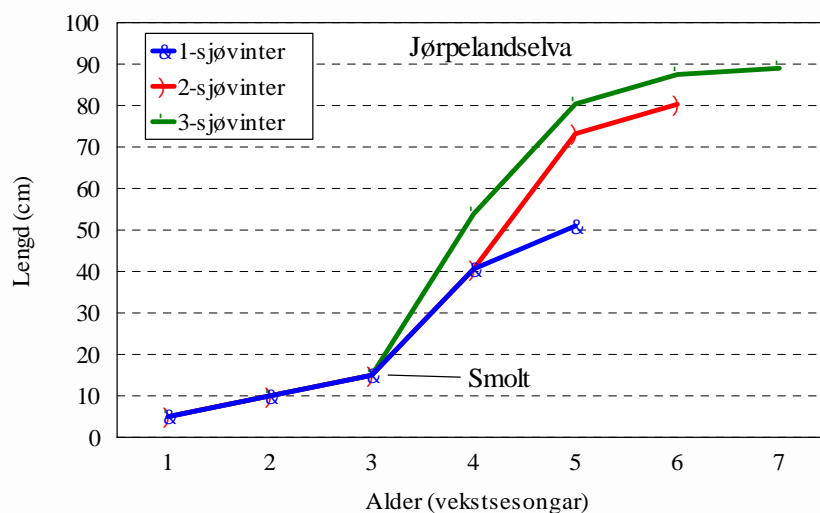
Gjennomsnittleg årsfangst i perioden 1981-2007 var 73 laks med snittvekt på 2,5 kg og 31 sjøaurar med snittvekt på 0,8 kg. I 2007 vart det fanga 52 laks (snittvekt 3,4 kg), noko som er mellom dei svakaste resultatane sidan midt på 1990-talet. Etter rekordfangst av sjøaure i 2000 (148 fisk), har det vore dårleg sjøaurefiske, og i 2007 vart det berre fanga 6 sjøaure (snittvekt 1,2 kg).



FIGUR 1. Fangst i antal (søyler) og snittvekt i kg (linje) av laks og sjøaure i Jørpelandselva i perioden 1981-2007. Frå 1979 er laksefangstane skild som tert (<3 kg, grøn søyle) og laks (>3 kg, blå søyle), frå 1993 er det skild mellom smålaks (<3 kg, grøn søyle), mellomlaks (3-7 kg, raud søyle) og storlaks (>7 kg, svart søyle).

Analysar av skjelmateriale - vekst i elv og sjø

Me mottok skjelprøvar av 13 laks og 1 sjøaure fanga i 2007, noko som utgjer høvesvis 25 og 17 % av registrert fangst. Mellom laksane var 2 rømte oppdrettslaks, ein andel på 15,4 %. Villaksane hadde vore to og tre år i elva før dei gjekk ut i sjøen, ved snittlengd på vel 13 cm, deretter hadde dei vore 1-3 vintrar i sjøen før dei vart fanga. Den eine sjøauren me fekk prøve av hadde vore 2 år i elv og 7 somrar i sjøen.



FIGUR 2. Vekst i elv og sjø for tre sjøaldergrupper av laks fanga i Jørpelandselva i 2007.

For meir informasjon sjå www.radgivende-biologer.no



Rådgivende Biologer AS

Bredsgården, Bryggen, 5003 Bergen

Tlf: 55 31 02 78 / fax: 55 31 62 75

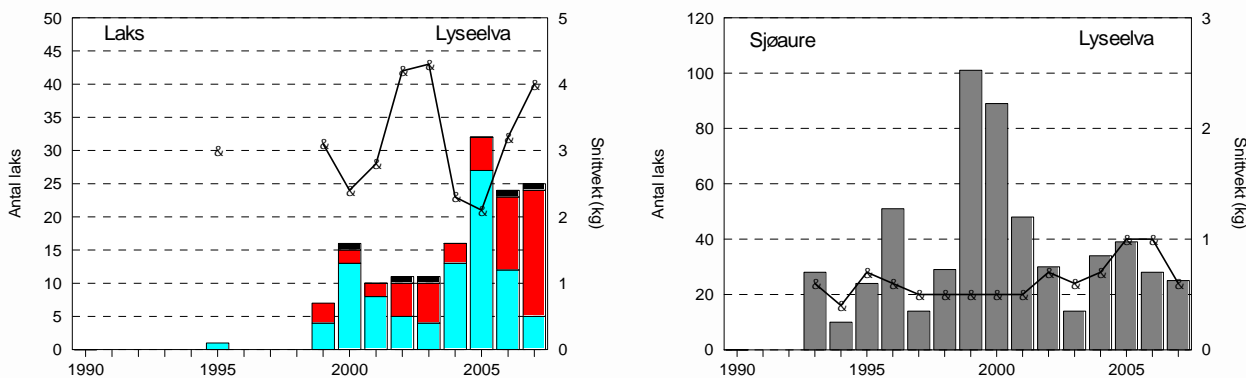
E-post: post@radgivende-biologer.no

www.radgivende-biologer.no

FANGST OG SKJELPRØVAR I LYSEELVA

Fangststatistikk

Gjennomsnittleg årsfangst i perioden 1993-2007 var 15 laks med snittvekt på 3,1 kg og 40 sjøaurar med snittvekt på 0,6 kg. I 2007 vart det fanga 25 laks (snittvekt 4,0 kg), som er det nest meste som er registrert. Registrert sjøaurefangst i 2007 var 25 stk. (snittvekt 0,6 kg).



FIGUR 1. Fangst i antal (søyler) og snittvekt i kg (linje) av laks og sjøaure i Lyseelva i perioden 1993-2007. Det er skild mellom smålaks (<3 kg, grøn søyle), mellomlaks (3-7 kg, raud søyle) og storlaks (>7 kg, svart søyle).

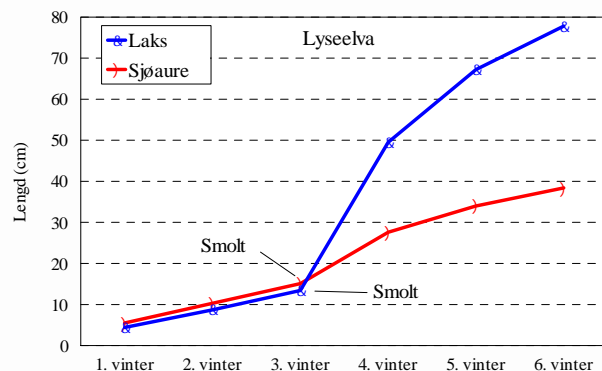
Analysar av skjelmateriale - vekst i elv og sjø

2007 var tredje året det vart analysert skjelpøvar frå Lyseelva, og me mottok prøvar av 20 laks og 14 sjøaure. Mellom laksane var det ein rømt oppdrettslaks, ein andel på 5 %. Dei fleste villaksane hadde vore to år i sjøen før dei vart fanga, og dei hadde gått ut or elva to eller tre år gamle, ved ei snittlengd på ca 14 cm. Sjøaurane hadde vore to-fire år i elva, gått ut som smolt ca 14,5 cm store, og hadde så vore 3-6 somrar i sjøen då dei vart fanga.

År	Antal skjelpøvar av laks (% av fangst)	Oppdrettslaks antal og (%)	Antal skjelpøvar av sjøaure (% av fangst)
2005	16 (50 %)	0	12 (31 %)
2006	16 (67 %)	1 (6,3 %)	3 (11 %)
2007	20 (80 %)	1 (5,0 %)	14 (56 %)

Fangsten av mellomlaks i Lyseelva var god i 2007 i høve til tidlegare år, og relativt betre enn i mange andre elvar. Dårleg vekst dei siste sesongane har gjort at ein del 2-sjøvinterlaks i 2007 var under 3 kg, og nokre 3-sjøvinterlaks var under 7 kg, slik at aldersfordelinga ikkje stemmer heilt med den offisielle fangststatistikken.

FIGUR 2. Vekst i elv og sjø for laks og sjøaure fanga i Lyseelva.



For meir informasjon sjå www.radgivende-biologer.no



Rådgivende Biologer AS

Bredsgården, Bryggen, 5003 Bergen

Tlf: 55 31 02 78 / fax: 55 31 62 75

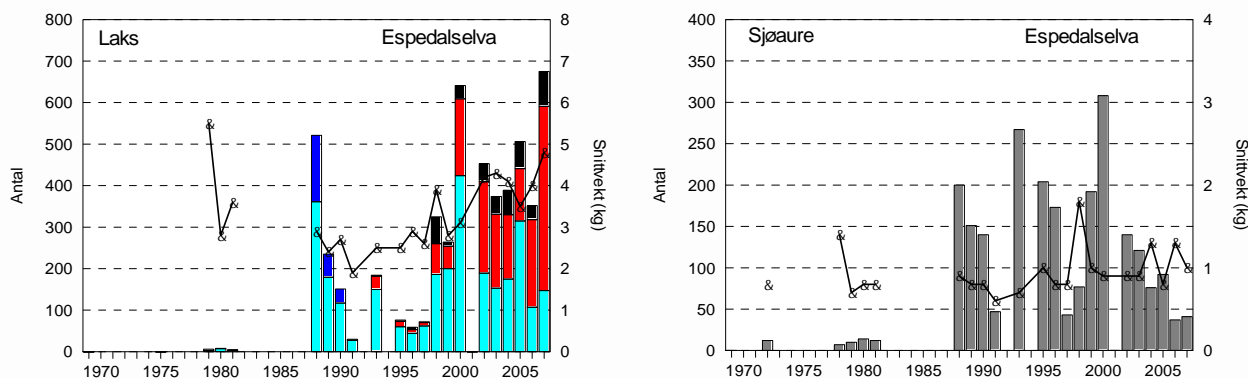
E-post: post@radgivende-biologer.no

www.radgivende-biologer.no

FANGST OG SKJELPRØVAR I ESPEDALSELVA

Fangststatistikk

Gjennomsnittleg årsfangst i perioden 1988-2007 var 295 laks (snittvekt 3,2 kg) og 128 sjøaurar (snittvekt 1,0 kg). Før 1988 var det registrert små fangstar enkelte år, men det er ikkje kjent om dette er reelt eller skuldast manglande innrapportering. Også enkeltår etter 1988 ser det ut til å vera manglande rapportering. Før 2007 var dei største fangstane av både laks og sjøaure registrert i 2000, då det vart fanga 641 laks og 308 sjøaure. I 2007 vart det fanga 675 laks (snittvekt 4,8 kg), som er toppnotering for elva, og 41 sjøaure (snittvekt 1,0 kg), som er det nest dårlegaste som er registrert sidan før 1988.



FIGUR 1. Fangst i antal (søyler) og snittvekt i kg (linje) av laks og sjøaure i Espedalselva i perioden 1969-2007. Frå 1979 er laksefangstane skild som tert (<3 kg, grøn søyle) og laks (>3 kg, blå søyle), frå 1993 er det skild mellom smålaks (<3 kg, grøn søyle), mellomlaks (3-7 kg, raud søyle) og storlaks (>7 kg, svart søyle).

Analysar av skjelmateriale - vekst i elv og sjø

2007 var tredje året det vart analysert skjelpørvar frå Espedalselva, og me mottok prøvar av 26 laks og ein sjøaure. Mellom laksane var det to rømte oppdrettslaksar, ein andel på 7,7 %. Dei fleste av villaksane mellom- og storlaks. Dei hadde vore 2 og 3 år i elva og gått ut som smolt ved ei snittlengd på ca. 13 cm.

TABELL 1. Oversikt over skjelmateriale frå Espedalselva som er analysert i åra 2005-2007.

År	Antal skjelpørvar av laks (% av fangst)	Oppdrettslaks antal og (%)	Antal skjelpørvar av sjøaure (% av fangst)
2005	1 (0,2 %)	0 (0 %)	0
2006	30 (8,5 %)	0 (0 %)	0
2007	26 (3,9 %)	2 (7,7 %)	1 (2,4 %)

Etter at laksen som gjekk ut or elvane på Vestlandet i 2004 hadde god overleving og vekst, har det vore dårlegare overleving og vekst for dei to siste smoltårgangane, og fangstane av små- og mellomlaks har vore dårlege i dei fleste Vestlandselvane i 2007, medan fangsten av storlaks har vore relativt god. I Espedalselva var fangstane av både mellom- og storlaks rekordhøge, og det gjer at Espedalselva skil seg frå dei fleste andre elvane, ved å ha eit godt resultat i 2007.

For meir informasjon sjå www.radgivende-biologer.no



Rådgivende Biologer AS

Bredsgården, Bryggen, 5003 Bergen

Tlf: 55 31 02 78 / fax: 55 31 62 75

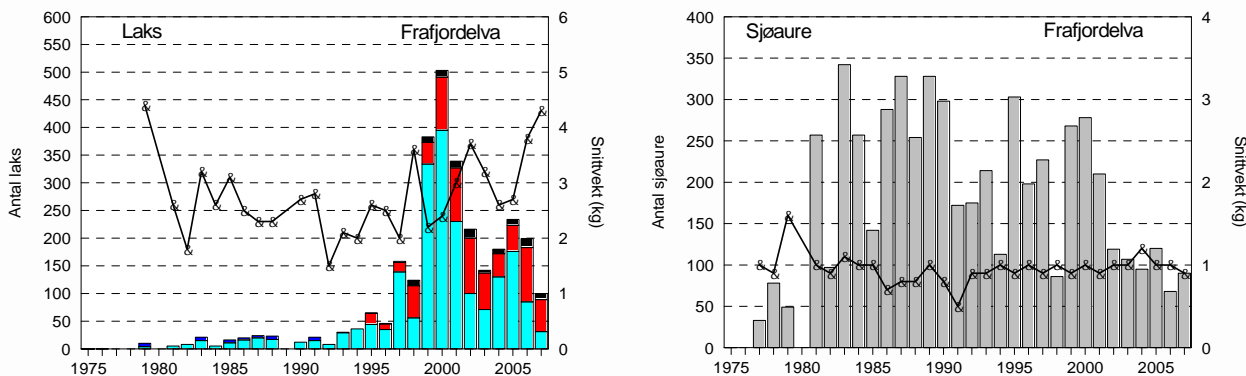
E-post: post@radgivende-biologer.no

www.radgivende-biologer.no

FANGST OG SKJELPRØVAR I FRAFJORDELVA

Fangststatistikk

Gjennomsnittleg årsfangst i perioden 1977-2007 var 108 laks (snittvekt 2,7 kg) og 186 sjøaurar (snittvekt 0,9 kg). Laksefangstane auka utover 1990-talet og nådde ein topp i 2000, med 503 laks. Etter det har fangstane variert mellom 100 og 230 laks. Snittfangst av laks for perioden 1998-2007 var 242 laks per år. I 2007 vart det fanga 100 laks (snittvekt 4,3 kg), den lågaste fangsten sidan 1996. Fangstane av sjøaure dei seks siste åra har vore låge (snitt 100 per år), og i 2007 vart det fanga 90 sjøaure (snittvekt 0,9 kg), ein av dei lågaste fangstane sidan 1979.



FIGUR 1. Fangst i antal (søyler) og snittvekt i kg (linje) av laks og sjøaure i Frafjordelva i perioden 1969-2007. Frå 1979 er laksefangstane skild som tert (<3 kg, grøn søyle) og laks (>3 kg, blå søyle), frå 1993 er det skild mellom smålaks (<3 kg, grøn søyle), mellomlaks (3-7 kg, raud søyle) og storlaks (>7 kg, svart søyle).

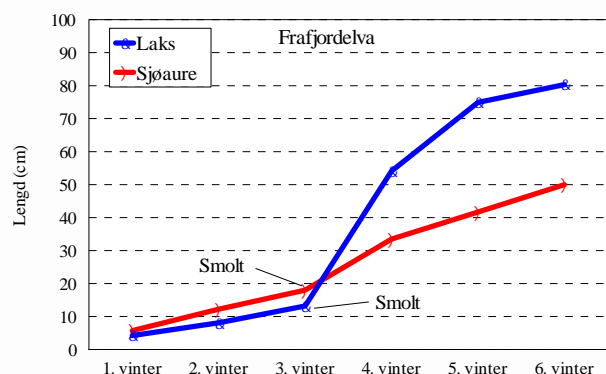
Analysar av skjelmateriale - vekst i elv og sjø

2007 var tredje året det vart analysert skjelpøvar frå Frafjordelva, og me mottok prøvar av 15 laks og 2 sjøaure. Mellom laksane var det ein rømt oppdrettslaks, ein andel på 6,7 %. Dei fleste villaksane hadde vore to år i sjøen før dei vart fanga, og dei fleste hadde gått ut or elva tre år gamle, ved ei snittlengd på ca 13 cm.

År	Antal skjelpøvar av laks (% av fangst)	Oppdrettslaks antal og (%)	Antal skjelpøvar av sjøaure (% av fangst)
2005	93 (40 %)	1 (1,1 %)	27 (23 %)
2006	58 (29 %)	4 (6,9 %)	8 (12 %)
2007	15 (15 %)	1 (6,7 %)	2 (2 %)

Etter at laksen som gjekk ut or elvane på Vestlandet i 2004 hadde god overleving og vekst, har det vore dårlegare overleving og vekst for dei to siste smoltårgangane, og fangstane av små- og mellomlaks har vore dårlege i dei fleste vestlandselvane i 2007, medan fangsten av storlaks har vore relativt god.

FIGUR 2. Vekst i elv og sjø for laks og sjøaure fanga i Frafjordelva.



For meir informasjon sjå www.radgivende-biologer.no



Rådgivende Biologer AS

Bredsgården, Bryggen, 5003 Bergen

Tlf: 55 31 02 78 / fax: 55 31 62 75

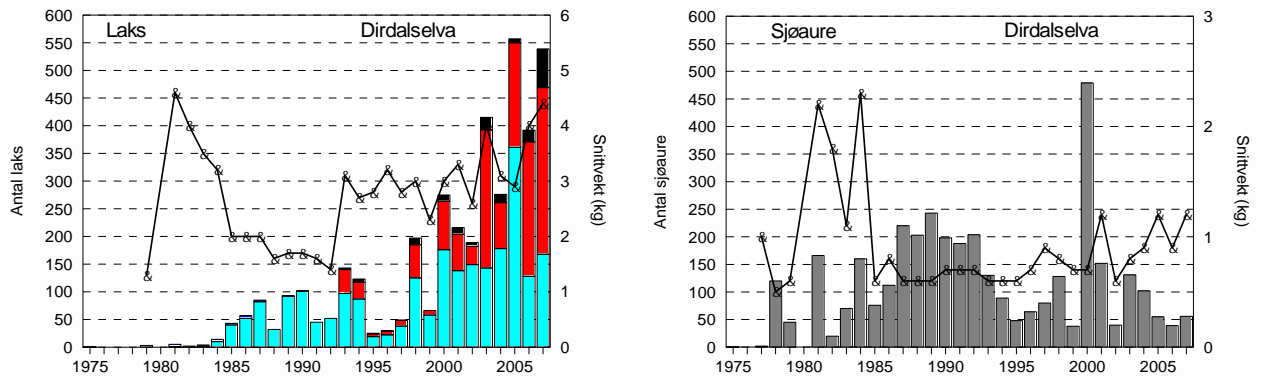
E-post: post@radgivende-biologer.no

www.radgivende-biologer.no

FANGST OG SKJELPRØVAR I DIRDALSELVA

Fangststatistikk

Gjennomsnittleg årsfangst i perioden 1977-2007 var 144 laks med snittvekt på 2,8 kg og 122 sjøaurar med snittvekt på 0,9 kg. Fangstane av laks har auka dei seinare åra, og snittet for dei ti siste åra har vore 312 laks (snittvekt 3,2 kg). I 2007 vart det fanga 539 laks (snittvekt 4,4 kg), som er den nest høgaste fangsten som er registrert i Dirdalselva. Sjøaufangstane har vore variable, med 2000 som suverent toppår (479 sjøaure). Fangsten i 2007 var mellom dei lågaste som er registrert, med berre 56 sjøaure (snittvekt 1,2 kg), og tendensen dei siste åra har vore negativ.



FIGUR 1. Fangst i antal (søyler) og snittvekt i kg (linje) av laks og sjøaure i Dirdalselva i perioden 1977-2007. Frå 1979 er laksefangstane skild som tert (<3 kg, grøn søyle) og laks (>3 kg, blå søyle), frå 1993 er det skild mellom smålaks (<3 kg, grøn søyle), mellomlaks (3-7 kg, raud søyle) og storlaks (>7 kg, svart søyle).

Analysar av skjelmateriale - vekst i elv og sjø

2007 var tredje året det vart analysert skjelpørvar frå Dirdalselva, og me mottok prøvar av 26 laks, ingen sjøaure. Mellom laksane var det to rømte oppdrettslaksar, ein andel på 7,7 %. Av villaksane var det 17 mellomlaks og 7 storlaks. Dei hadde vore 2 og 3 år i elva og gått ut som smolt ved ei snittlengd på nær 13 cm.

År	Antal skjelpørvar av laks (% av fangst)	Oppdrettslaks antal og (%)	Antal skjelpørvar av sjøaure (% av fangst)
2005	2 (0,4 %)	0 (0 %)	0
2006	16 (4,1 %)	1 (6,3 %)	0
2007	26 (4,8 %)	2 (7,7 %)	0

Etter at laksen som gjekk ut or elvane på Vestlandet i 2004 hadde god overleving og vekst, har det vore dårlegare overleving og vekst for dei to siste smoltårgangane, og fangstane av små- og mellomlaks har vore dårlege i dei fleste Vestlandselvane i 2007, medan fangsten av storlaks har vore relativt god. I Dirdalselva var fangstane av både mellom- og storlaks rekordhøge, og det gjer at Dirdalselva skil seg frå dei fleste andre elvane, ved å ha eit godt resultat i 2007.

For meir informasjon sjå www.radgivende-biologer.no



Rådgivende Biologer AS

Bredsgården, Bryggen, 5003 Bergen

Tlf: 55 31 02 78 / fax: 55 31 62 75

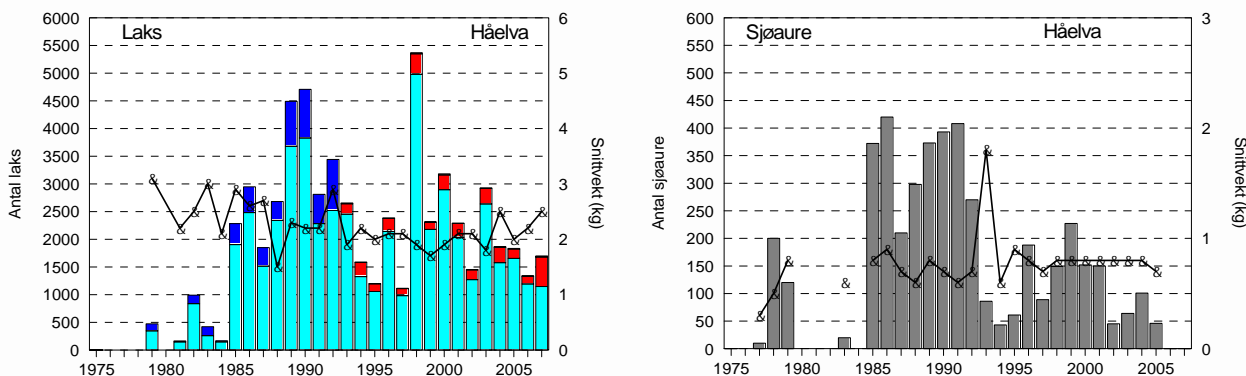
E-post: post@radgivende-biologer.no

www.radgivende-biologer.no

FANGST OG SKJELPRØVAR I HÅELVA

Fangststatistikk

Gjennomsnittleg årsfangst i perioden 1977-2007 var 2166 laks med snittvekt på 2,3 kg, og 166 sjøaurar med snittvekt på 0,8 kg. Laksefangstane har variert mykje mellom år, med 1998 som desidert toppår (5369 laks). I 2007 vart det fanga 1697 laks (snittvekt 2,5 kg), som er litt betre enn i 2006, men framleis eit relativt dårleg resultat. Sjøaufangstane dei siste fem åra har vore mellom dei lågaste som er registrert, og i 2006 og 2007 vart det ikkje registrert fangst av sjøaure.



FIGUR 1. Fangst i antal (søyler) og snittvekt i kg (linje) av laks og sjøaure i Håelva i perioden 1969-2007. Frå 1979 er laksefangstane skild som tert (<3 kg, grøn søyle) og laks (>3 kg, blå søyle), frå 1993 er det skild mellom smålaks (<3 kg, grøn søyle), mellomlaks (3-7 kg, raud søyle) og storlaks (>7 kg, svart søyle).

Analysar av skjelmateriale - vekst i elv og sjø

2007 var tredje året det vart analysert skjelprøvar frå Håelva, og me mottok prøvar av 65 laks, ingen sjøaure. Mellom laksane var det to rømte oppdrettslaksar, ein andel på 3,1 %. Av villaksane var 44 smålaks og 19 mellomlaks. Dei hadde vore 1 og 2 år i elva og gått ut som smolt ved ei snittlengd på vel 15 cm.

TABELL 1. Oversikt over skjelmateriale frå Håelva som er analysert i åra 2005-2007.

År	Antal skjelprøvar av laks (% av fangst)	Oppdrettslaks antal og (%)	Antal skjelprøvar av sjøaure (% av fangst)
2005	43 (2,3 %)	0 (0 %)	0
2006	1 (>0,1 %)	0 (0 %)	0
2007	65 (3,9 %)	2 (3,1 %)	0

Etter at laksen som gjekk ut or elvane på Vestlandet i 2004 hadde god overleving og vekst, har det vore dårlegare overleving og vekst for dei to siste smoltårgangane, og fangstane av små- og mellomlaks har vore dårlege i dei fleste Vestlandselvane i 2007, medan fangsten av storlaks har vore relativt god. Samla fangst av laks i Håelva har vore relativt stabil dei siste fire åra, men 2007 skil seg frå dei tidlegare, ved at så mykje som halvparten av smålaksane i skjelmaterialet viste seg å vera 2-sjøvinterlaks. Dette inneber at smoltårgangen frå 2006 er langt svakare enn den offisielle fangststatistikken indikerer.

For meir informasjon sjå www.radgivende-biologer.no



Rådgivende Biologer AS

Bredsgården, Bryggen, 5003 Bergen

Tlf: 55 31 02 78 / fax: 55 31 62 75

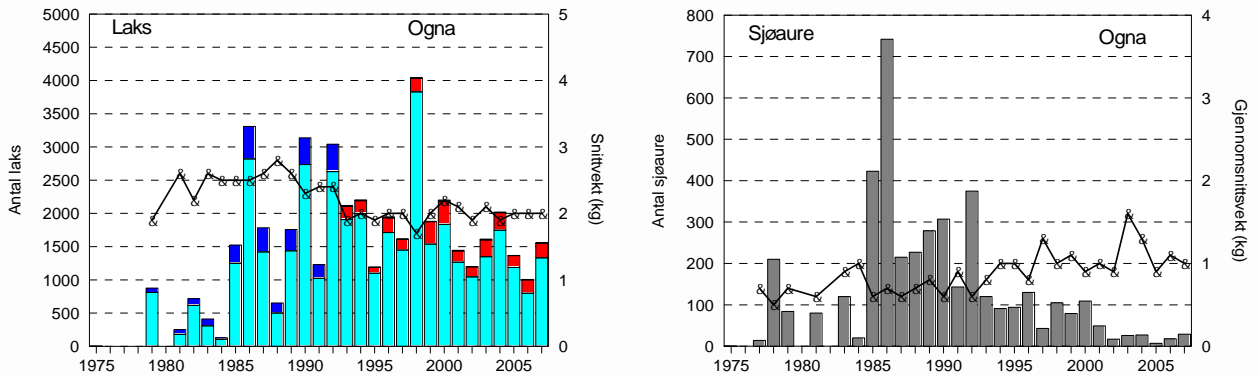
E-post: post@radgivende-biologer.no

www.radgivende-biologer.no

FANGST OG SKJELPRØVAR I OGNA

Fangststatistikk

Gjennomsnittleg årsfangst i perioden 1977-2007 var 1651 laks med snittvekt på 2,2 kg og 144 sjøaurar med snittvekt på 0,9 kg. Etter rekordåret 1998 (4044 laks) har fangstane stort sett vore under 2000 per år, og i 2007 vart det fanga 1558 laks (snittvekt 2,0 kg), som er nær snittet for dei siste 9 åra. Dei beste sjøaufangstane var i perioden 1985-92, med 1986 som toppår. Deretter har fangstane gått jamt nedover, og i 2007 vart det berre fanga 29 sjøaure, eit av dei dårlegaste resultatane som er registrert.



FIGUR 1. Fangst i antal (søyler) og snittvekt i kg (linje) av laks og sjøaure i Ognå i perioden 1977-2007. Frå 1979 er laksefangstane skild som tert (<3 kg, grøn søyle) og laks (>3 kg, blå søyle), frå 1993 er det skild mellom smålaks (<3 kg, grøn søyle), mellomlaks (3-7 kg, raud søyle) og storlaks (>7 kg, svart søyle).

Analysar av skjelmateriale - vekst i elv og sjø

2007 var tredje året det vart analysert skjelpøvar frå Ognå, og me mottok prøvar av 109 laks, ingen sjøaure. Alle laksane var ville, 70 av dei var smålaks, 33 var mellomlaks og 5 var storlaks. Ein skjelpøvane som var opplyst å vera laks, viste seg å vera ein sjøaure. Dei fleste laksane hadde gått ut or elva to år gamle, ved ei snittlengd på ca 14,5 cm.

TABELL 1. Oversikt over skjelmateriale frå Ognå som er analysert i åra 2005-2007.

År	Antal skjelpøvar av laks (% av fangst)	Oppdrettslaks antal og (%)	Antal skjelpøvar av sjøaure (% av fangst)
2005	96 (7 %)	0	2 (29 %)
2006	58 (6 %)	2 (3,4 %)	0
2007	109 (7 %)	(0 %)	0

Etter at laksen som gjekk ut or elvane på Vestlandet i 2004 hadde god overleving og vekst, har det vore dårlegare overleving og vekst for dei to siste smoltårgangane, og fangstane av små- og mellomlaks har vore dårlege i dei fleste Vestlandselvane i 2007, medan fangsten av storlaks har vore relativt god. I Ognå var fangsten av smålaks gode også i 2007, men skjelanalysane indikerer at ca. 25 % av smålaksen i Ognå i 2007 var 2-sjøvinterlaks, og at smoltårgangen frå 2006 er svakare enn ein får inntrykk av i den offisielle fangststatistikken.

For meir informasjon sjå www.radgivende-biologer.no



Rådgivende Biologer AS

Bredsgården, Bryggen, 5003 Bergen

Tlf: 55 31 02 78 / fax: 55 31 62 75

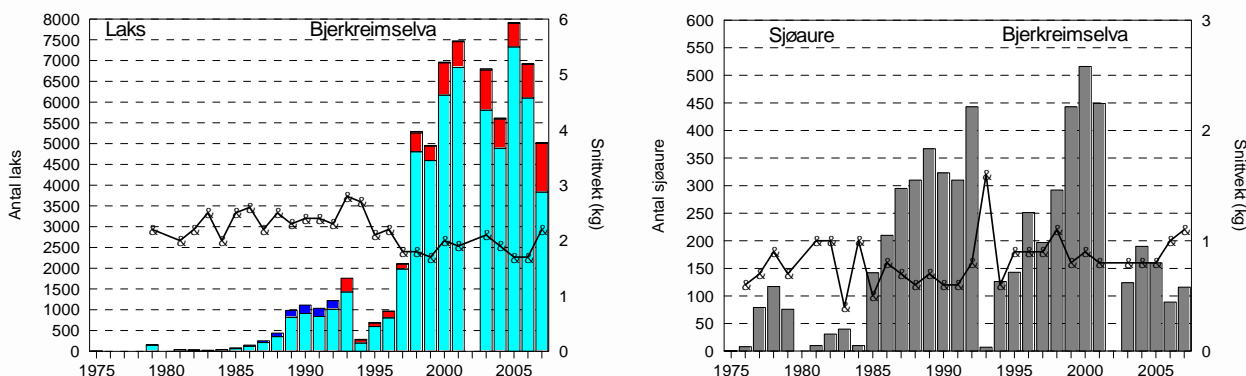
E-post: post@radgivende-biologer.no

www.radgivende-biologer.no

FANGST OG SKJELPRØVAR I BJERKREIMSELVA

Fangststatistikk

Gjennomsnittleg årsfangst i perioden 1977-2007 var 2442 laks (snittvekt 2,2 kg) og 196 sjøaurar (snittvekt 0,8 kg). Laksefangstane har auka sterkt dei siste 10 åra, og snitt for perioden 1998-2007 er 5697 laks. I 2007 vart det fanga 5029 laks (snittvekt 2,2 kg), som er det dårlegaste resultatet sidan 1999. Sjøaurefangstane dei siste fem åra har vore mellom dei lågaste som er registrert, og i 2007 vart det fanga 116 sjøaure (snittvekt 1,1 kg), som er det nest dårlegaste resultatet sidan 1993.



FIGUR 1. Fangst i antal (søyler) og snittvekt i kg (linje) av laks og sjøaure i Bjerkreimselva i perioden 1976-2007. Frå 1979 er laksefangstane skild som tert (<3 kg, grøn søyle) og laks (>3 kg, blå søyle), frå 1993 er det skild mellom smålaks (<3 kg, grøn søyle), mellomlaks (3-7 kg, raud søyle) og storlaks (>7 kg, svart søyle).

Analysar av skjelmateriale - vekst i elv og sjø

2007 var tredje året det vart analysert skjelpørvar frå Bjerkreimselva, og me mottok skjelpørvar frå 36 laks og 2 sjøaure. Alle laksane var ville, og dei fleste hadde gått ut or elva etter to år, ved ei smoltlengd på ca 13 cm og deretter vore 2-3 år i sjøen.

TABELL 1. Oversikt over skjelmateriale frå Bjerkreimselva som er analysert i åra 2006-2007.

År	Antal skjelpørvar av laks (% av fangst)	Oppdrettslaks antal og (%)	Antal skjelpørvar av sjøaure (% av fangst)
2006	15 (0,2 %)	0	0 (0 %)
2007	36 (0,7 %)	0	2 (1,7 %)

Etter at laksen som gjekk ut or elvane på Vestlandet i 2004 hadde god overleving og vekst, har det vore dårlegare overleving og vekst for dei to siste smoltårgangane, og fangstane av små- og mellomlaks har vore dårlege i dei fleste vestlandselvane i 2007, medan fangsten av storlaks har vore relativt god. I mange elvar viser det seg at opptil 30 % av smålaksen er to-sjøvinterlaks, som normalt skal vera mellomlaks.

For meir informasjon sjå www.radgivende-biologer.no



Rådgivende Biologer AS

Bredsgården, Bryggen, 5003 Bergen

Tlf: 55 31 02 78 / fax: 55 31 62 75

E-post: post@radgivende-biologer.no

www.radgivende-biologer.no