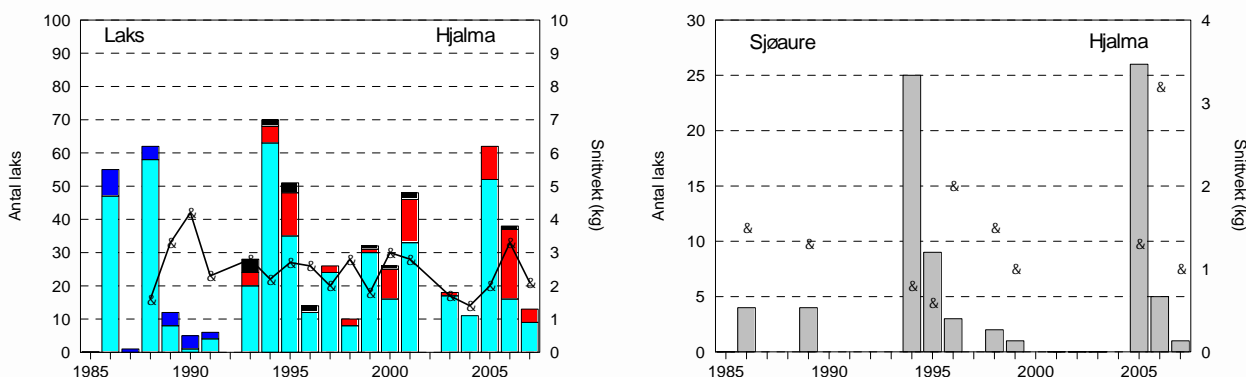


FANGST OG SKJELPRØVAR I HJALMA

Fangststatistikk

I perioden 1986 til 2007 var gjennomsnittleg årsfangst 29 laks med snittvekt på 2,9 kg, og 6 sjøaurar med snittvekt på 1,4 kg. I 2007 var fangsten 13 laks (snittvekt 2,1 kg), som er eit heller dårleg resultat. Det har berre sporadisk vore registrert fangst av sjøaure i Hjalma, i 2007 vart det fanga 1 sjøaure (vekt 1,0 kg).

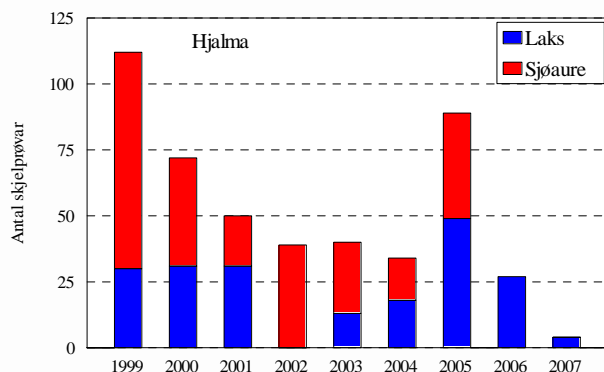


FIGUR 1. Fangst i antal (søyler) og snittvekt i kg (linje/punkt) av laks og sjøaure i Hjalma i perioden 1986-2007. Frå 1979 er laksefangstane skild som tert (<3 kg, grøn søyle) og laks (>3 kg, blå søyle), frå 1993 er det skild mellom smålaks (<3 kg, grøn søyle), mellomlaks (3-7 kg, raud søyle) og storlaks (>7 kg, svart søyle).

Innslag av rømt oppdrettslaks

I perioden 1999-2007 er det samla analysert skjelpørvar av 203 laks og 6 sjøaurar. Bortsett frå i 2001 og 2003 har andelen rømt oppdrettslaks vore låg i Hjalma, og dei tre siste åra har det berre vore registrert villaks i skjelmaterialet.

Figur 2. antal skjelpørvar undersøkt frå sportsfisket i Hjalma 1999-2007.



Vekst i elv og sjø

Dei fleste laks- og aureungar er 2-3 år i Hjalma før dei går ut i sjøen, ved ei lengd på 12-15 cm. Sjøveksten er ulik for dei to artane, ved at laksen normalt veks ca. 30-40 cm første året i sjø, medan sjøauren normalt veks 12-14 cm.

Etter at laksen som gjekk ut or elvane på Vestlandet i 2004 hadde god overleving og vekst, har det vore dårlegare overleving og vekst for dei to siste smoltårgangane, og fangstane av små- og mellomlaks har vore dårlege i dei fleste vestlandselvane i 2007, medan fangsten av storlaks har vore relativt god. I mange elvar viser det seg at ein god del av smålaksen (<3 kg) er to-sjøvinterlaks, som normalt skal vera mellomlaks (3-7 kg). Dette viser at smoltårgangen frå 2006 er enno svakare enn den offisielle fangststatistikken tilseier. To av dei tre skjelpørvarane av smålaks frå Hjalma som var undersøkt i 2007 var 2-sjøvinterlaks.

For meir informasjon sjå www.radgivende-biologer.no



Rådgivende Biologer AS

Bredsgården, Bryggen, 5003 Bergen

Tlf: 55 31 02 78 / fax: 55 31 62 75

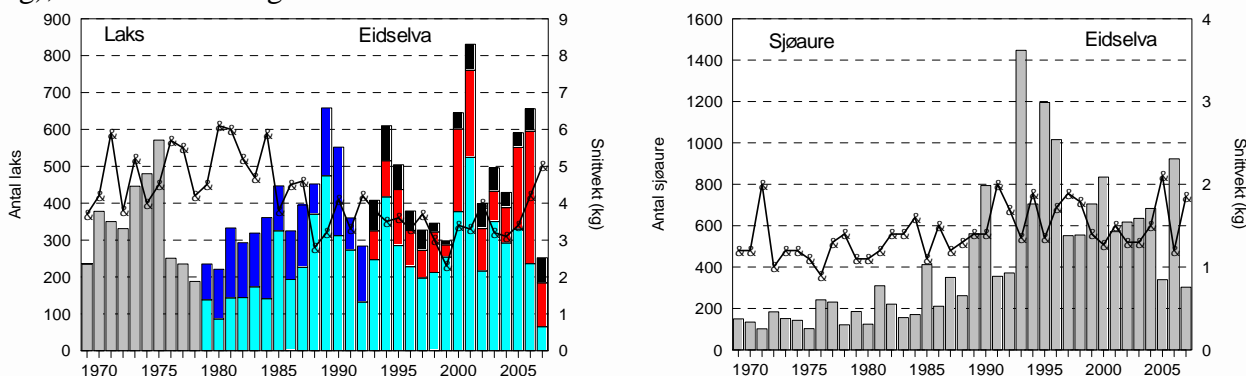
E-post: post@radgivende-biologer.no

www.radgivende-biologer.no

FANGST OG SKJELPRØVAR I EIDSELVA

Fangststatistikk

Årlege laksefangstar har stort sett variert mellom 300 og 500 fisk, sjølv om fangstane enkeltår har vore høgare. I 2007 vart berre fanga 263 laks (snittvekt 5,1 kg), som er det dårlegaste resultatet sidan 1980. Fangstane av sjøaure har stort sett auka jamt frå midt på 1980-talet, men to av dei siste ter åra ha fangstane vore dårlege, og i 2007 vart det fanga 312 sjøaure (snittvekt 1,8 kg), som er det dårlegaste resultatet sidan 1988.



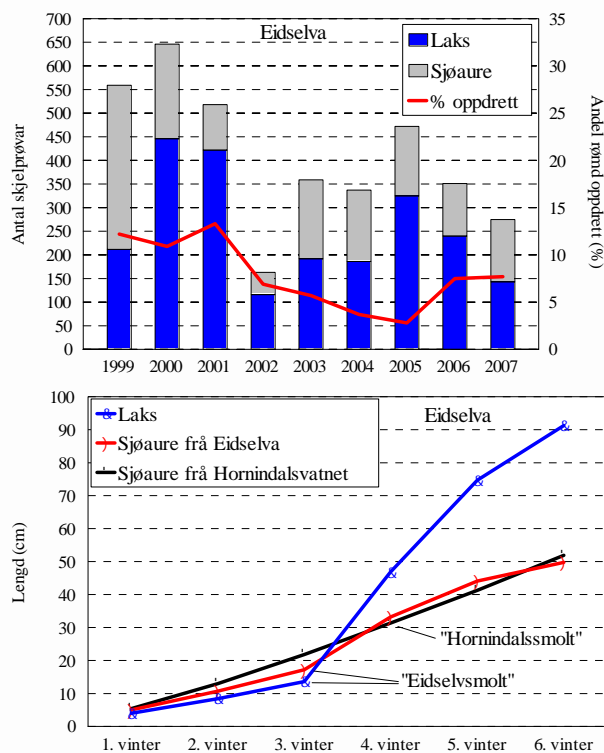
FIGUR 1. Fangst i antal (søyler) og snittvekt i kg (linje) av laks og sjøaure i Eidselva i perioden 1969-2007. Frå 1979 er laksefangstane skild som tert (<3 kg, grøn søyle) og laks (>3 kg, blå søyle), frå 1993 er det skild mellom smålaks (<3 kg, grøn søyle), mellomlaks (3-7 kg, raud søyle) og storlaks (>7 kg, svart søyle).

Innslag av rømt oppdrettslaks

I perioden 1999-2007 har det samla vore analysert skjelpørvar av 2282 laks og 1398 sjøaurar fanga ved sportsfiske. Etter at andelen rømt oppdrettslaks minka jamt frå 2001 og var nede i under 3 % i 2005, auka andelen til 7,5 % i 2006 og 7,7 % i 2007. Dette er det høgaste innslaget dei siste fem åra.

Vekst i elv og sjø

Dei fleste laks- og aureungar i Eidselva går ut etter 2-3 år, ved ei lengd på 14-16 cm. Men over 90 % av sjøauren fanga i Eidselva har hatt eitt eller fleire år i Hornindalsvatnet før utvandring til sjø. Gjennomsnittleg smoltalder og -lengd for desse fiskane er 4 år og 31 cm. Sjøveksten er ulik for dei to artane. Medan laksen normalt veks ca. 25-40 cm første året i sjø, veks sjøauren frå Eidselva 14-16 cm og sjøauren frå Hornindalsvatnet berre 8-9 cm.



Etter at laksen som gjekk ut or elvane på Vestlandet i 2004 hadde god overleving og vekst, har det vore dårlegare overleving og vekst for dei to siste smoltårgangane, og fangstane av små- og mellomlaks har vore dårlege i dei fleste vestlandselvane i 2007, medan fangsten av storlaks har vore relativt god. I mange elvar, inkludert Eidselva, viser det seg at ein god del av smålaksen (<3 kg) er to-sjøvinterlaks, som normalt skal vera mellomlaks (3-7 kg). Dette viser at smoltårgangen frå 2006 er enno svakare enn den offisielle fangststatistikken tilseier.



Rådgivende Biologer AS

Bredsgården, Bryggen, 5003 Bergen

Tlf: 55 31 02 78 / fax: 55 31 62 75

E-post: post@radgivende-biologer.no

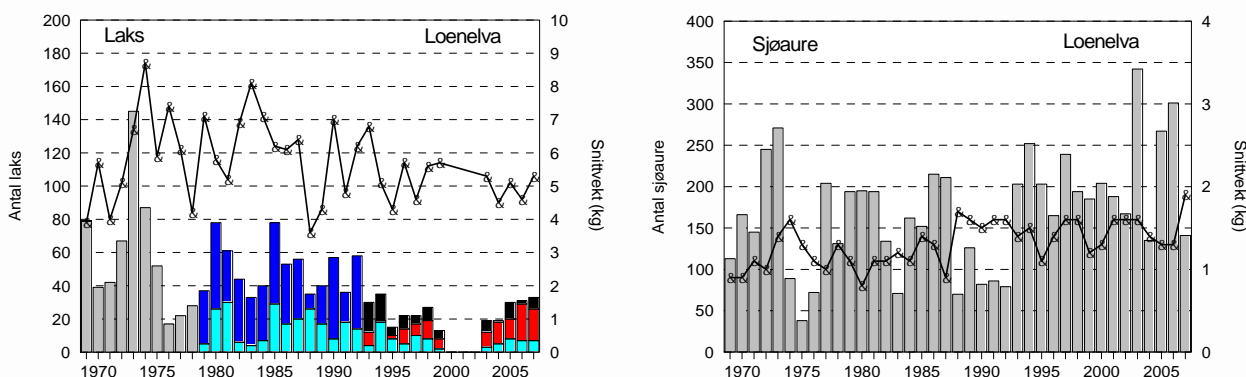
www.radgivende-biologer.no

Skjell 2007

FANGST OG SKJELPRØVAR I LOENELVA

Fangststatistikk

I perioden 1969-2007 var gjennomsnittleg årsfangst 44 laks med snittvekt på 5,7 kg, og 170 sjøaurar med snittvekt på 1,3 kg. Villaksen var freda i åra 2000-2002. I 2007 vart det fanga 33 laks med ei snittvekt på 5,3 kg, og 141 sjøaure med snittvekt på 1,9 kg. Sjøaurefangsten er den lågaste sidan 1992.

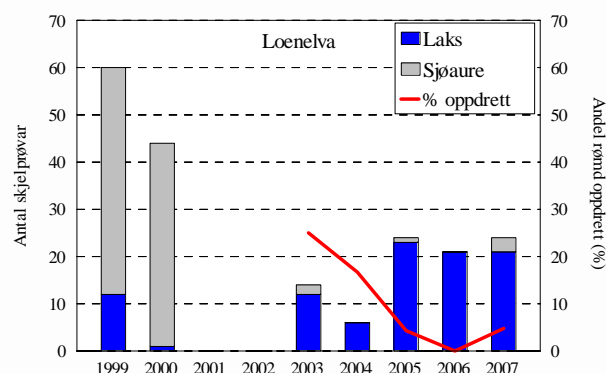


FIGUR 1. Fangst i antal (søyler) og snittvekt i kg (linje) av laks og sjøaure i Loenelva i perioden 1969-2007. Frå 1979 er laksefangstane skild som tert (<3 kg, grøn søyle) og laks (>3 kg, blå søyle), frå 1993 er det skild mellom smålaks (<3 kg, grøn søyle), mellomlaks (3-7 kg, raud søyle) og storlaks (>7 kg, svart søyle). Villaksen var freda 2000-2002.

Innslag av rømt oppdrettslaks

I perioden 1999-2007 er det samla og analysert skjelprøvar av 96 laks og 97 sjøaurar. Andelen rømt oppdrettslaks minka jamt frå 25 % i 2003 til 0 % i 2006, men auka att til 4,8 % i 2007.

Figur 2. Antal skjelprøvar frå Loenelva og andel rømt oppdrettslaks.



Vekst i elv og sjø

Dei fleste laks- og aureungar er 2-3 år i Loenelva før dei går ut i sjøen, ved ei lengd på 12-16 cm. Sjøveksten er ulik for dei to artane, ved at laksen normalt veks ca. 30-34 cm første året i sjø, medan sjøauren veks 12-14 cm.

Etter at laksen som gjekk ut or elvane på Vestlandet i 2004 hadde god overleving og vekst, har det vore dårlegare overleving og vekst for dei to siste smoltårgangane, og fangstane av små- og mellomlaks har vore dårlege i dei fleste vestlandselvane i 2007, medan fangsten av storlaks har vore relativt god. I mange elvar viser det seg at ein god del av smålaksen (<3 kg) er to-sjøvinterlaks, som normalt skal vera mellomlaks (3-7 kg). Dette viser at smoltårgangen frå 2006 er enno svakare enn den offisielle fangststatistikken tilseier. Det var berre to skjelprøvar av smålaks i skjelmaterialet frå Loenelva i 2007, ein av desse var ein 2-sjøvinterlaks.

For meir informasjon sjå www.radgivende-biologer.no



Rådgivende Biologer AS

Bredsgården, Bryggen, 5003 Bergen

Tlf: 55 31 02 78 / fax: 55 31 62 75

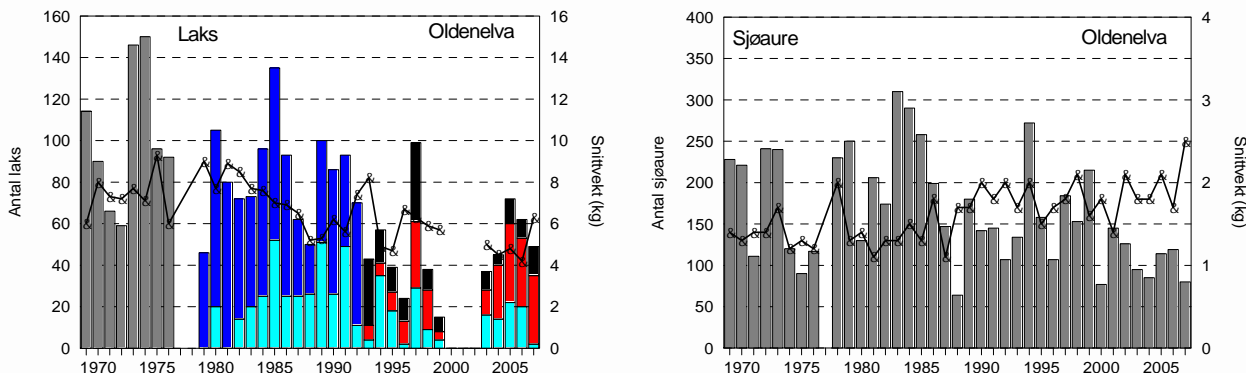
E-post: post@radgivende-biologer.no

www.radgivende-biologer.no

FANGST OG SKJELPRØVAR I OLDENELVA

Fangststatistikk

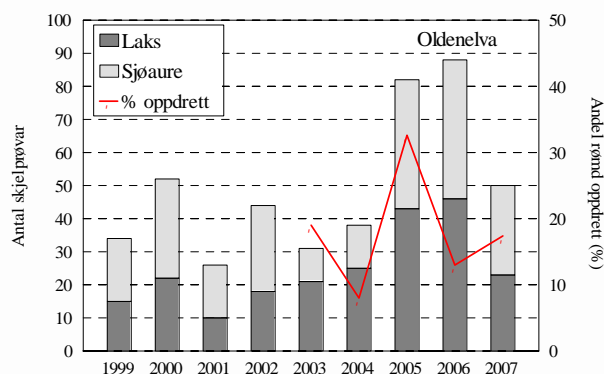
I perioden 1969-2007 var gjennomsnittleg årsfangst 75 laks med snittvekt på 6,6 kg, og 165 sjøaurar med snittvekt på 1,6 kg. Villaksen var freda 2000-2002. I 2007 vart det fanga 49 laks med ei snittvekt på 6,3 kg, og 80 sjøaure med snittvekt på 2,5 kg.



FIGUR 1. Fangst i antal (søyler) og snittvekt i kg (linje) av laks og sjøaure i Oldenelva i perioden 1969-2007. Frå 1979 er laksefangstane skild som tert (<3 kg, grøn søyle) og laks (>3 kg, blå søyle), frå 1993 er det skild mellom smålaks (<3 kg, grøn søyle), mellomlaks (3-7 kg, raud søyle) og storlaks (>7 kg, svart søyle). Villaksen var freda 2000-2002.

Innslag av rømt oppdrettslaks

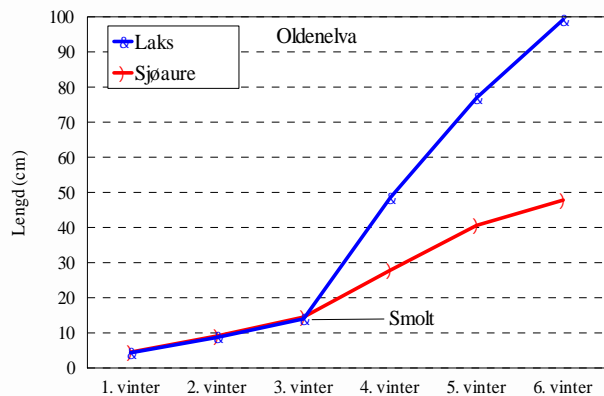
Frå sportsfisket i perioden 1999-2007 er det samla analysert skjelpøvar av 223 laks og 222 sjøaurar. Andelen rømt laks i dei åra med fritt fiske har variert mellom 33 % i 2005 og 8 % i 2004. I 2007 var andelen 17,4 % (4 av 23 laks, ein liten auke frå 2006).



Vekst i elv og sjø

Dei fleste laks- og aureungar er 2-3 år i elva før dei går ut i sjøen, ved ei lengd på 11-16 cm. Sjøveksten er ulik for dei to artane, ved at laksen normalt veks ca. 30-37 cm første året i sjø, medan sjøauren veks 12-15 cm.

Etter at laksen som gjekk ut or elvane på Vestlandet i 2004 hadde god overleving og vekst, har det vore dårlegare overleving og vekst for dei to siste smoltårgangane, og fangstane av små- og mellomlaks har vore dårlege i dei fleste Vestlandselvane i 2007, medan fangsten av storlaks har vore relativt god. Registrert fangst av smålaks i Oldenelva i 2007 (2 stk.) er den lågaste som er registrert i perioden 1979-2007.



For meir informasjon sjå www.radgivende-biologer.no



Rådgivende Biologer AS

Bredsgården, Bryggen, 5003 Bergen

Tlf: 55 31 02 78 / fax: 55 31 62 75

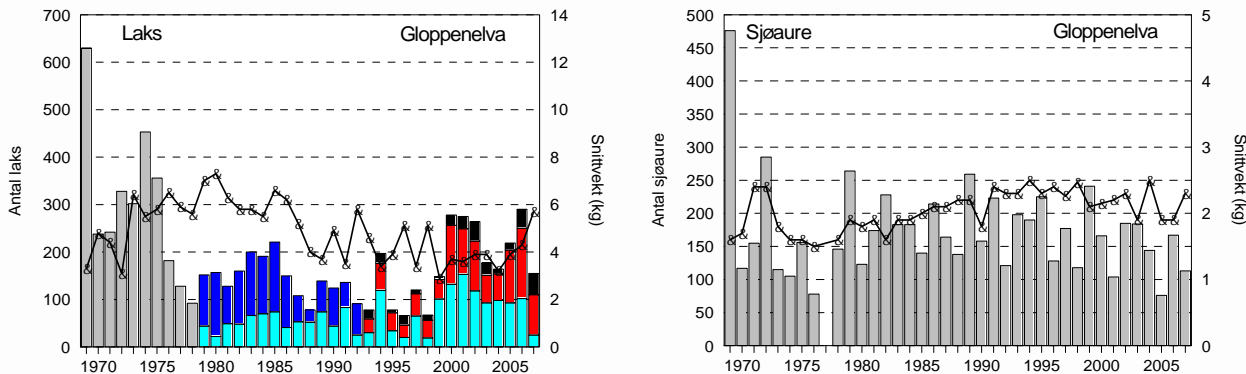
E-post: post@radgivende-biologer.no

www.radgivende-biologer.no

FANGST OG SKJELPRØVAR I GLOPPENELVA

Fangststatistikk

Etter ein periode med avtakande laksefangstar utetter 1990-talet var fangstane i 2000-2002 og 2005-2006 dei beste sidan 1970-talet. Fangstane i 2003 og 2004 var litt lågare, men var framleis mellom dei beste sidan 1970-talet. I 2007 vart det fanga 155 laks (snittvekt 5,7 kg), den lågaste fangsten sidan 1999, og det vart fanga svært få smålaks. Fangstane av sjøaure har vore relativt stabile, med fangstar mellom 100 og 200 fisk i 25 av dei 36 åra, men fangsten i 2005 på 76 fisk er den lågaste som er registrert. I 2007 vart det fanga 113 sjøaure, med ei snittvekt på 2,3 kg.

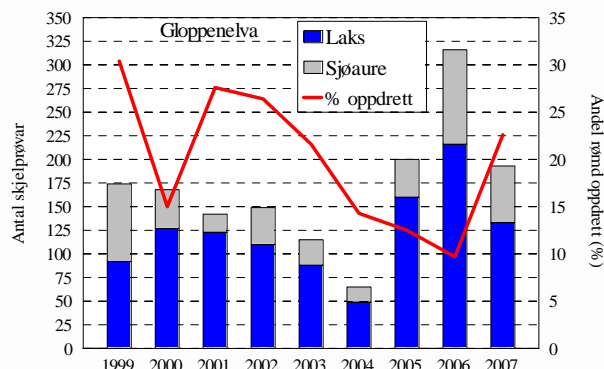


FIGUR 1. Fangst i antal (søyler) og snittvekt i kg (linje) av laks og sjøaure i Gloppenelva i perioden 1969-2007. Frå 1979 er laksefangstane skild som tert (<3 kg, grøn søyle) og laks (>3 kg, blå søyle), frå 1993 er det skild mellom smålaks (<3 kg, grøn søyle), mellomlaks (3-7 kg, raud søyle) og storlaks (>7 kg, svart søyle).

Innslag av rømt oppdrettslaks

I perioden 1999-2007 er det samla og analysert skjelprøvar av 1098 laks og 424 sjøaurar fanga ved sportsfiske. Andelen rømt oppdrettslaks var over 25 % tre av dei fire første åra, men minka dei neste åra, til 9,7 % i 2006. I 2007 var det ein kraftig auke att til 22,6 %.

Figur 1. Analyserte skjelprøvar av laks og sjøaure frå Gloppenelva 1999-2007 og andel rømt oppdrettslaks



Vekst i elv og sjø

Dei fleste laks- og aureungar er 2-3 år i Gloppenelva før dei går ut i sjøen, ved ei lengd på 13-15 cm. Sjøveksten er ulik for dei to artane, ved at laksen normalt veks ca. 30-40 cm første året i sjø, medan sjøauren veks 12-15 cm.

Etter at laksen som gjekk ut or elvane på Vestlandet i 2004 hadde god overleving og vekst, har det vore dårlegare overleving og vekst for dei to siste smoltårgangane, og fangstane av små- og mellomlaks har vore dårlege i dei fleste vestlandselvane i 2007, medan fangsten av storlaks har vore relativt god. I mange elvar, inkludert Gloppenelva, viser det seg at ein god del av smålaksen (<3 kg) er to-sjøvinterlaks, som normalt skal vera mellomlaks (3-7 kg). Dette viser at smoltårgangen frå 2006 er enno svakare enn den offisielle fangststatistikken tilseier.

For meir informasjon sjå www.radgivende-biologer.no



Rådgivende Biologer AS

Bredsgården, Bryggen, 5003 Bergen

Tlf: 55 31 02 78 / fax: 55 31 62 75

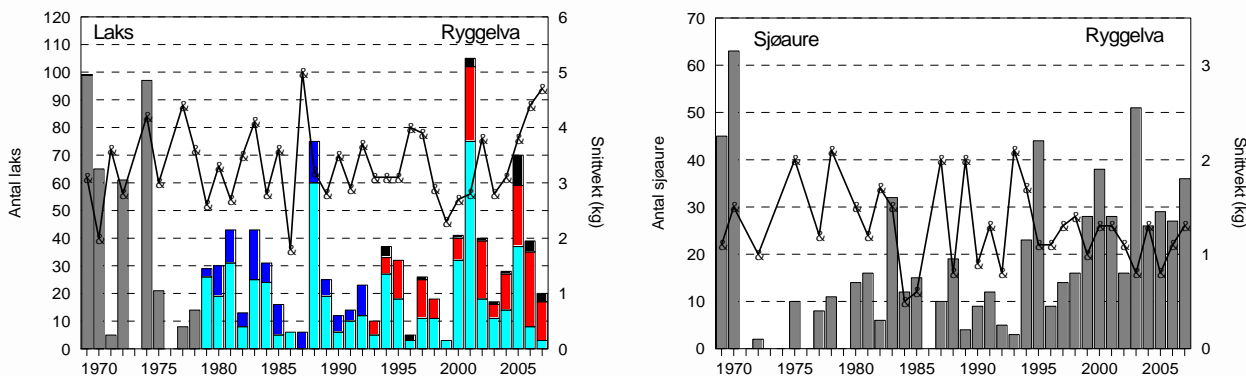
E-post: post@radgivende-biologer.no

www.radgivende-biologer.no

FANGST OG SKJELPRØVAR I RYGGELVA

Fangststatistikk

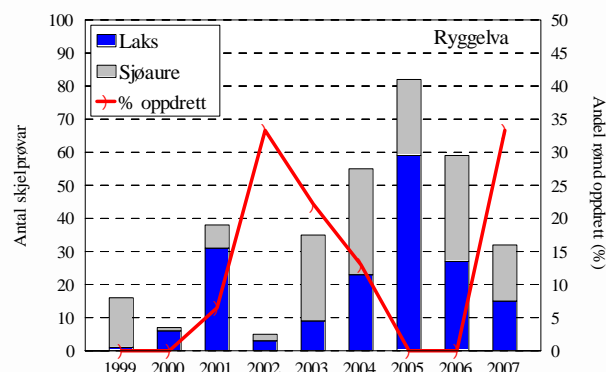
I perioden 1969-2007 var gjennomsnittleg årsfangst 33 laks med snittvekt på 3,3 kg, og 20 sjøaurar med snittvekt på 1,3 kg. I 2007 vart det fanga 20 laks med ei snittvekt på 4,7 kg, og 36 sjøaure med snittvekt på 1,3 kg. Laksefangsten i 2007 var den nest lågaste på 2000-talet. Sjøaurefangstane har vist ein stigande tendens sidan midt på 1990-talet, og fangsten i 2007 var av dei betre som er registrert for elva.



FIGUR 1. Fangst i antal (søyler) og snittvekt i kg (linje) av laks og sjøaure i Ryggelva i perioden 1969-2007. Frå 1979 er laksefangstane skild som tert (<3 kg, grøn søyle) og laks (>3 kg, blå søyle), frå 1993 er det skild mellom smålaks (<3 kg, grøn søyle), mellomlaks (3-7 kg, raud søyle) og storlaks (>7 kg, svart søyle).

Innslag av rømt oppdrettslaks

Frå sportsfisket i perioden 1999-2007 er det samla analysert skjelpøvar av 174 laks og 155 sjøaurar. Etter to år utan rømt oppdrettslaks i skjelmaterialet, viste 5 av 15 skjelpøvar av laks frå 2007 seg å vera rømt oppdrettslaks.



Vekst i elv og sjø

Dei fleste laks- og aureungane er 2-4 år i elva før dei går ut i sjøen, ved ei lengd på 11-16 cm. Sjøveksten er ulik for dei to artane, ved at laksen normalt veks ca. 30-40 cm første året i sjø, medan sjøauren veks 12-15 cm.

Etter at laksen som gjekk ut or elvane på Vestlandet i 2004 hadde god overleving og vekst, har det vore dårlegare overleving og vekst for dei to siste smoltårgangane, og fangstane av små- og mellomlaks har vore dårlege i dei fleste vestlandselvane i 2007, medan fangsten av storlaks har vore relativt god. I mange elvar viser det seg at ein god del av smålaksen (<3 kg) er to-sjøvinterlaks, som normalt skal vera mellomlaks (3-7 kg). Dette viser at smoltårgangen frå 2006 er enno svakare enn den offisielle fangststatistikken tilseier.

For meir informasjon sjå www.radgivende-biologer.no



Rådgivende Biologer AS

Bredsgården, Bryggen, 5003 Bergen

Tlf: 55 31 02 78 / fax: 55 31 62 75

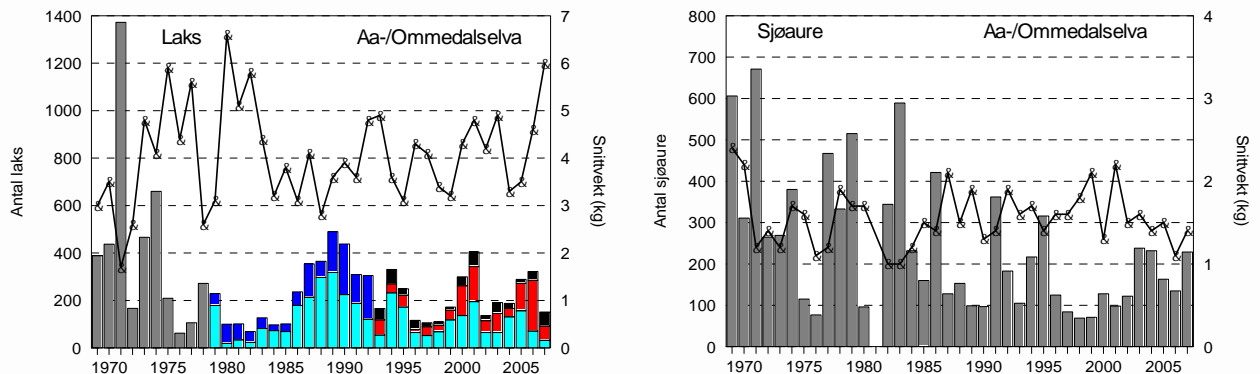
E-post: post@radgivende-biologer.no

www.radgivende-biologer.no

FANGST OG SKJELPRØVAR I Å-/OMMEDALSELVA

Fangststatistikk

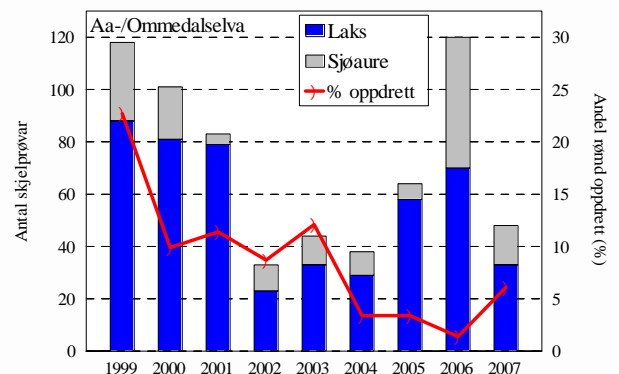
I perioden 1969-2007 var gjennomsnittleg årsfangst Å-/Ommedalselva 274 laks med snittvekt på 4,1 kg, og 251 sjøaurar med snittvekt på 1,5 kg. I 2007 vart det fanga 151 laks med ei snittvekt på 6,0 kg og 229 sjøaure med snittvekt på 1,4 kg. Laksefangsten i 2007 var meir enn halvert i høve til 2006, medan det var ein markert auke i fangsten av sjøaure.



FIGUR 1. Fangst i antal (søyler) og snittvekt i kg (linje) av laks og sjøaure i Aa-/Ommedalselva i perioden 1969-2007. Frå 1979 er laksefangstane skild som tert (<3 kg, grøn søyle) og laks (>3 kg, blå søyle), frå 1993 er det skild mellom smålaks (<3 kg, grøn søyle), mellomlaks (3-7 kg, raud søyle) og storlaks (>7 kg, svart søyle).

Innslag av rømt oppdrettslaks

Frå sportsfisket i perioden 1999-2007 er det samla og analysert skjelpørvar av 494 laks og 110 sjøaurar. Andelen rømt oppdrettslaks i skjelmaterialet har vorte redusert frå 22 % i 1999 til 1,4 % i 2006, og med unntak av 2000 og 2003 har andelen minka kvart år. I 2007 auka andelen rømt oppdrettslaks att, til 6,1 %.



Vekst i elv og sjø

Dei fleste laks- og aureungar er 2-3 år i elva før dei går ut i sjøen, ved ei lengd på 11-16 cm. Sjøveksten er ulik for dei to artane, ved at laksen normalt veks ca. 30-40 cm første året i sjø, medan sjøauren veks 12-16 cm.

Etter at laksen som gjekk ut or elvane på Vestlandet i 2004 hadde god overleving og vekst, har det vore dårlegare overleving og vekst for dei to siste smoltårgangane, og fangstane av små- og mellomlaks har vore dårlege i dei fleste vestlandselvane i 2007, medan fangsten av storlaks har vore relativt god. I mange elvar viser det seg at ein god del av smålaksen (<3 kg) er to-sjøvinterlaks, som normalt skal vera mellomlaks (3-7 kg). Dette viser at smoltårgangen frå 2006 er enno svakare enn den offisielle fangststatistikken tilseier.

For meir informasjon sjå www.radgivende-biologer.no



Rådgivende Biologer AS

Bredsgården, Bryggen, 5003 Bergen

Tlf: 55 31 02 78 / fax: 55 31 62 75

E-post: post@radgivende-biologer.no

www.radgivende-biologer.no

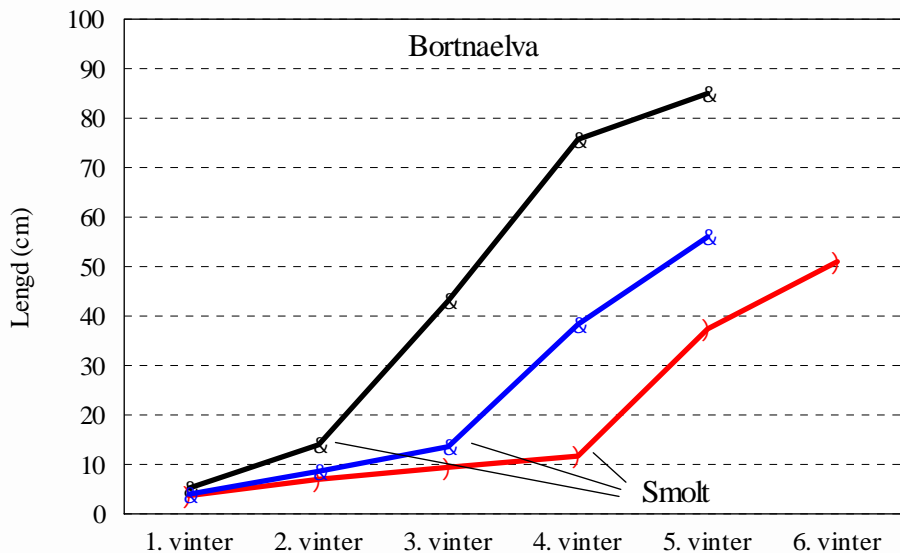
FANGST OG SKJELPRØVAR I BORTNAELVA

Fangststatistikk

Det ligg berre føre fangsstatistikk frå dei to siste åra i Bortnaelva. I 2006 vart det fanga 2 smålaks med ei snittvekt på 1,5 kg, i 2007 vart det fanga ein mellomlaks på 6 kg.

Vekst i elv og sjø

Me har motteke skjelprøvar av alle dei tre laksane som er innmeldt i fangststatistikken, og alle var villaks. Dei hadde vore eitt, to og tre år i elva før dei gjekk ut som smolt ved ei lengd på 12-14 cm. Begge smålaksane hadde vore ein vinter i sjøen, medan mellomlaksen hadde vore to vintrar i sjøen (sjå figur).



FIGUR: Vekst i elv og sjø for tre laksar som vart fanga i Bortnaelva i 2006 og 2007.

For meir informasjon sjå www.radgivende-biologer.no



Rådgivende Biologer AS

Bredsgården, Bryggen, 5003 Bergen

Tlf: 55 31 02 78 / fax: 55 31 62 75

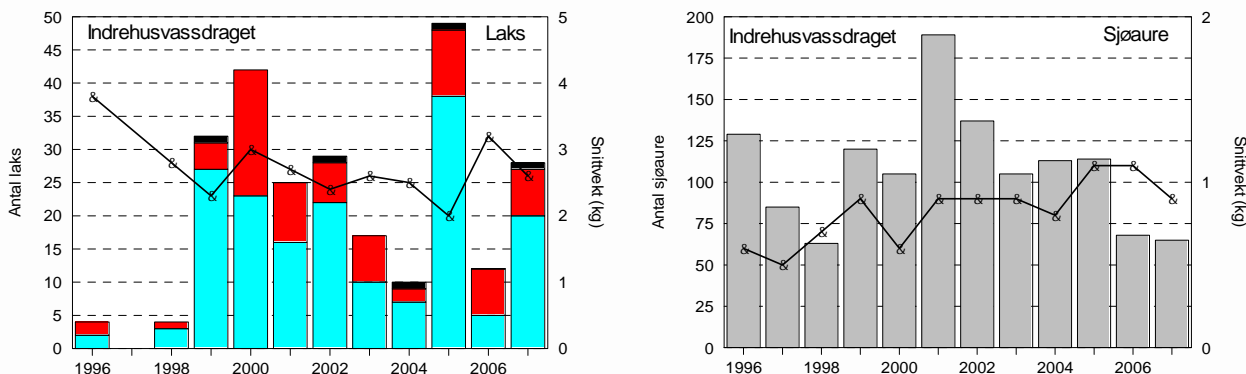
E-post: post@radgivende-biologer.no

www.radgivende-biologer.no

FANGST OG SKJELPRØVAR I INDREHUSVASSDRAGET

Fangststatistikk

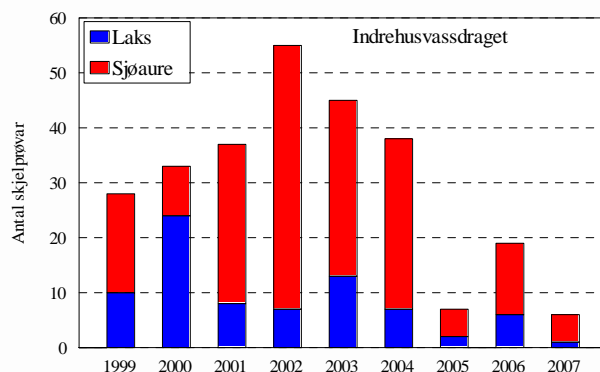
I perioden 1996-2007 var gjennomsnittleg årsfangst 23 laks (snittvekt 2,7 kg), og 108 sjøaurar (snittvekt 0,8 kg). I 2007 vart det fanga 28 laks med ei snittvekt på 2,6 kg og 65 sjøaure med snittvekt på 0,9 kg.



FIGUR 1. Fangst i antal (søyler) og snittvekt i kg (linje) av laks og sjøaure i Indrehusvassdraget i perioden 1996-2007. Det er skild mellom smålaks (<3 kg, grøn søyle), mellomlaks (3-7 kg, raud søyle) og storlaks (>7 kg, svart søyle).

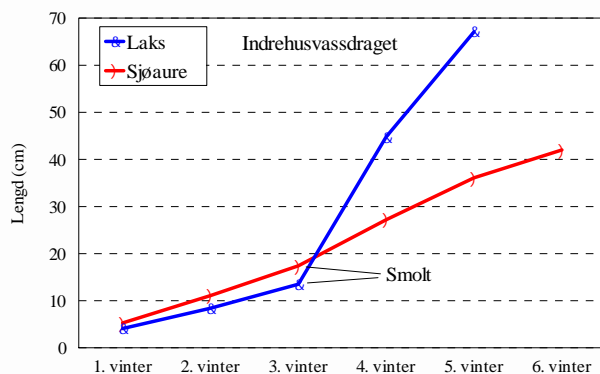
Innslag av rømt oppdrettslaks

I perioden 1999-2007 er det samla analysert skjelprøvar av 78 laks og 190 sjøaurar. Gjennomsnittleg andel rømt oppdrettslaks i skjelmaterialet er 62 %, med variasjon mellom 30 og 85 %. Den eine laksen som vart undersøkt var ein villaks. Indrehusvassdraget er ikkje rekna å ha ein eigen, sjølvreproduserande laksebestand.



Vekst i elv og sjø

Dei fleste laksungar er 2-3 år i Indrehuselva før dei går ut i sjøen, ved ei lengd på 12-15 cm. Ein del aureungar har ein periode i Indrehusvatnet og kan vera over 20 cm før smoltfisering. Sjøveksten er ulik for dei to artane, ved at laksen normalt veks ca. 30-40 cm første året i sjø, medan sjøauren veks 12-14 cm.



For meir informasjon sjå www.radgivende-biologer.no



Rådgivende Biologer AS

Bredsgården, Bryggen, 5003 Bergen

Tlf: 55 31 02 78 / fax: 55 31 62 75

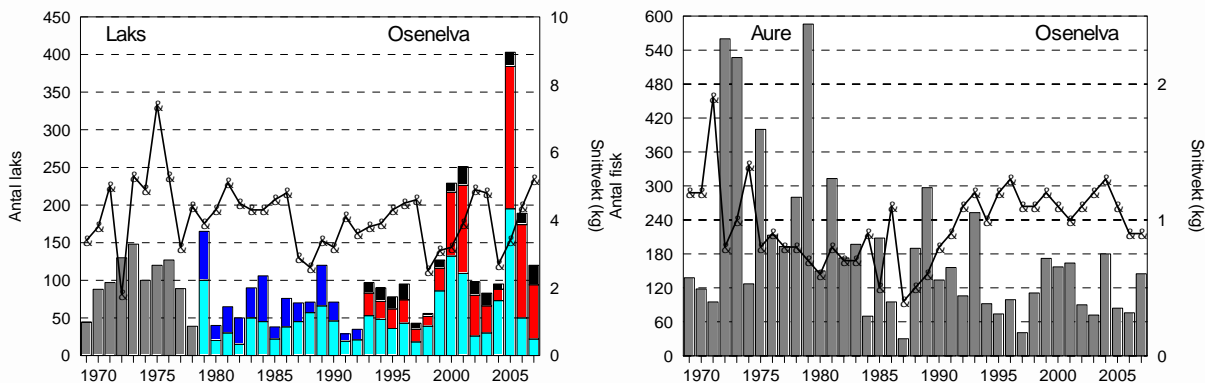
E-post: post@radgivende-biologer.no

www.radgivende-biologer.no

FANGST OG SKJELPRØVAR I OSENELVA

Fangststatistikk

I perioden 1969-2007 var gjennomsnittleg årsfangst 104 laks med snittvekt på 4,1 kg, og 187 sjøaurar med snittvekt på 1,0 kg. I 2007 vart det fanga 120 laks med ei snittvekt på 5,2 kg og 145 sjøaure med snittvekt på 0,9 kg. Laksefangsten i 2007 var dermed sterkt redusert i høve til dei to føregåande åra, men likevel eit godt år samanlikna med heile perioden. Sjøaurefangstane var dobla i 2007 i høve til året før.

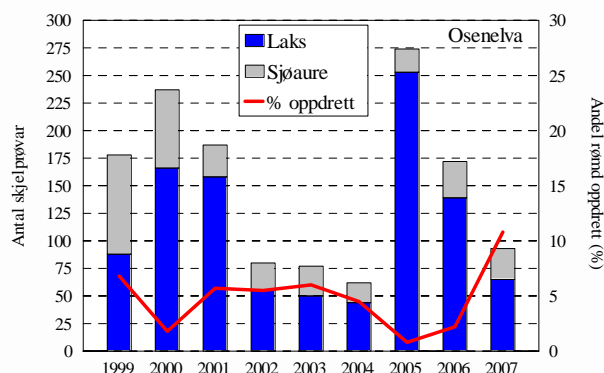


FIGUR 1. Fangst i antal (søyler) og snittvekt i kg (linje) av laks og sjøaure i Osenelva i perioden 1969-2007. Frå 1979 er laksefangstane skild som tert (<3 kg, grøn søyle) og laks (>3 kg, blå søyle), frå 1993 er det skild mellom smålaks (<3 kg, grøn søyle), mellomlaks (3-7 kg, raud søyle) og storlaks (>7 kg, svart søyle).

Innslag av rømt oppdrettslaks

Frå sportsfisket i perioden 1999-2007 er det samla analysert skjelprøvar av 1018 laks og 342 sjøaurar. Andelen rømt laks har variert mellom 0,8 % i 2005 og 10,8 % i 2007.

Figur 2. Antal skjelprøvar frå sportsfiske i Osenelva 1999-2007 og andel rømt oppdrettslaks (%).



Vekst i elv og sjø

Dei fleste laks- og aureungar er 2-3 år i elva før dei går ut i sjøen, ved ei lengd på 11-16 cm. Sjøveksten er ulik for dei to artane, ved at laksen normalt veks ca. 30-40 cm første året i sjø, medan sjøauren veks 12-14 cm.

Etter at laksen som gjekk ut or elvane på Vestlandet i 2004 hadde god overleving og vekst, har det vore dårlegare overleving og vekst for dei to siste smoltårgangane, og fangstane av små- og mellomlaks har vore dårlege i dei fleste vestlandselvane i 2007, medan fangsten av storlaks har vore relativt god. I mange elvar, inkludert Osenelva, viser det seg at ein god del av smålaksen (<3 kg) er to-sjøvinterlaks, som normalt skal vera mellomlaks (3-7 kg). Dette viser at smoltårgangen frå 2006 er enno svakare enn den offisielle fangststatistikken tilseier. I Osenelva viste også 22 av 29 mellomlaks (76 %) seg å vera 3-sjøvinterlaks, noko som er svært uvanleg.

For meir informasjon sjå www.radgivende-biologer.no



Rådgivende Biologer AS

Bredsgården, Bryggen, 5003 Bergen

Tlf: 55 31 02 78 / fax: 55 31 62 75

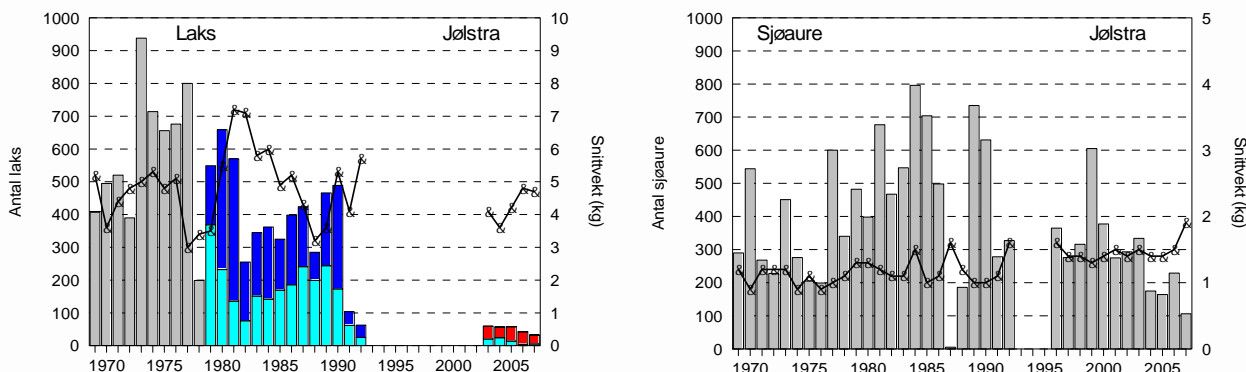
E-post: post@radgivende-biologer.no

www.radgivende-biologer.no

FANGST OG SKJELPRØVAR I JØLSTRA

Fangststatistikk

I perioden 1969-1992 var gjennomsnittleg årsfangst 462 laks med snittvekt på 4,8 kg, og 448 sjøaurar med snittvekt på 1,1 kg. Villaksen var freda i åra 1993-2002, i 2003-2007 har det vore opna for laksefiske etter lokalt fastsette kvotar. Sjøauren var freda i 1993-1995, snittfangst dei siste 10 åra har vore 287 sjøaure per år. I 2007 vart det fanga 33 laks med ei snittvekt på 4,7 kg og 106 sjøaure (snittvekt 1,9 kg). Sjøaurefangstane har gått nedover dei seinare åra, og fangsten i 2007 var den lågaste sidan 1987. Dette må likevel korrigerast noko, etter som eit varierende antal sjøaurar har vorte sett ut att dei siste åra.

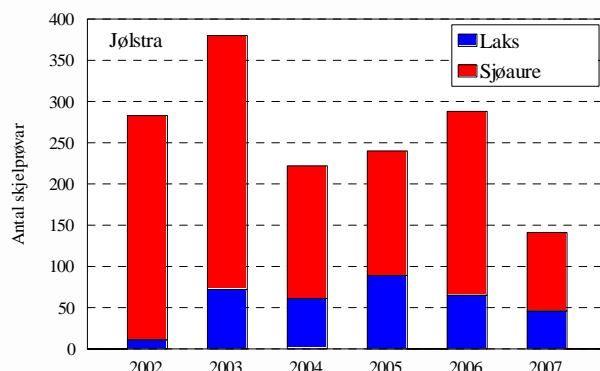


FIGUR 1. Fangst i antal (søyler) og snittvekt i kg (linje) av laks og sjøaure i Jølstra i perioden 1969-2007. Frå 1979 er laksefangstane skild som tert (<3 kg, grøn søyle) og laks (>3 kg, blå søyle), frå 1993 er det skild mellom smålaks (<3 kg, grøn søyle), mellomlaks (3-7 kg, raud søyle) og storlaks (>7 kg, svart søyle). Villaksen var freda 1993-2002, sjøauren 1992-1995.

Skjelmateriale 2002-2007

I perioden 2002-2007 er det samla analysert skjelprøvar av 344 laks og 1210 sjøaurar. Andelen rømt oppdrettslaks har variert mellom 18 og 31 %, med snitt for perioden på 28 %. Innslaget av rømt fisk er usikkert, etter som fisket har vore regulert og ein del villfisk har vorte sleppt ut att medan oppdrettslaks har vorte avliva.

Figur 2. Skjelprøvar av laks og sjøaure frå Jølstra 2002-2007.



Vekst i elv og sjø

Dei fleste laks- og aureungar er 2-3 år i Jølstra før dei går ut i sjøen, ved ei lengd på 12-16 cm. Sjøveksten er ulik for dei to artane, ved at laksen normalt veks ca. 30-40 cm første året i sjø, medan sjøauren veks 12-14 cm. Etter at laksen som gjekk ut or elvane på Vestlandet i 2004 hadde god overleving og vekst, har det vore dårlegare overleving og vekst for dei to siste smoltårgangane, og fangstane av små- og mellomlaks har vore dårlege i dei fleste vestlandselvane i 2007, medan fangsten av storlaks har vore relativt god. I mange elvar, inkludert Jølstra, viser det seg at ein god del av smålaksen (<3 kg) er to-sjøvinterlaks, som normalt skal vera mellomlaks (3-7 kg). Dette viser at smoltårgangen frå 2006 er langt svakare enn den offisielle fangststatistikken tilseier.

For meir informasjon sjå www.radgivende-biologer.no



Rådgivende Biologer AS

Bredsgården, Bryggen, 5003 Bergen

Tlf: 55 31 02 78 / fax: 55 31 62 75

E-post: post@radgivende-biologer.no

www.radgivende-biologer.no

FANGST OG SKJELPRØVAR I RIVEDALSELVA

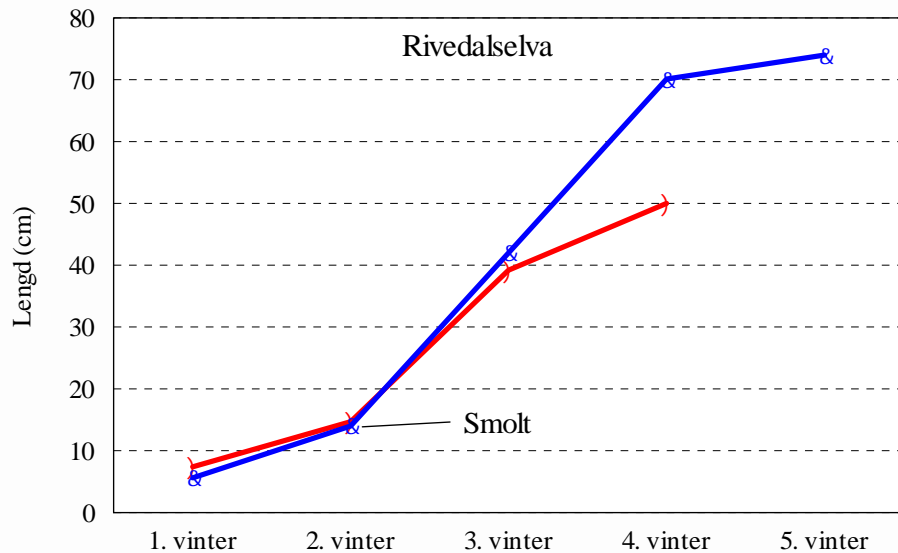
Fangststatistikk

Det ligg berre føre fangsstatistikk frå dei to siste åra i Rivedalselva. I 2006 vart det fanga 2 laks med ei snittvekt på 3,5 kg og 63 sjøaure med ei snittvekt på 0,5 kg. I 2007 vart det fanga ein mellomlaks på 4 kg og 81 sjøaure med snittvekt på 0,5 kg.

Vekst i elv og sjø

Me mottok skjelprøvar av ein laks i 2006, og ein laks og ein sjøaure i 2007. Begge dei to laksane var ville og hadde vore to år i elva før dei gjekk ut som smolt våren 2005 ca 14 cm store. Laksen som var fanga i 2006 hadde vore ein vinter i sjøen, medan laksen fanga i 2007 hadde vore to vintrar i sjøen .

Dei hadde vore eitt, to og tre år i elva før dei gjekk ut som smolt ved ei lengd på 12-14 cm. Begge smålaksane hadde vore ein vinter i sjøen, medan mellomlaksen hadde vore to vintrar i sjøen (sjå figur). Den eine sjøauren som me fekk skjelprøve av var 42 cm og hadde vore 5 somrar i sjøen, men det var uråd å berekna vekst.



FIGUR: Vekst i elv og sjø for to laksar som vart fanga i Rivedalselva i 2006 og 2007.

For meir informasjon sjå www.radgivende-biologer.no



Rådgivende Biologer AS

Bredsgården, Bryggen, 5003 Bergen

Tlf: 55 31 02 78 / fax: 55 31 62 75

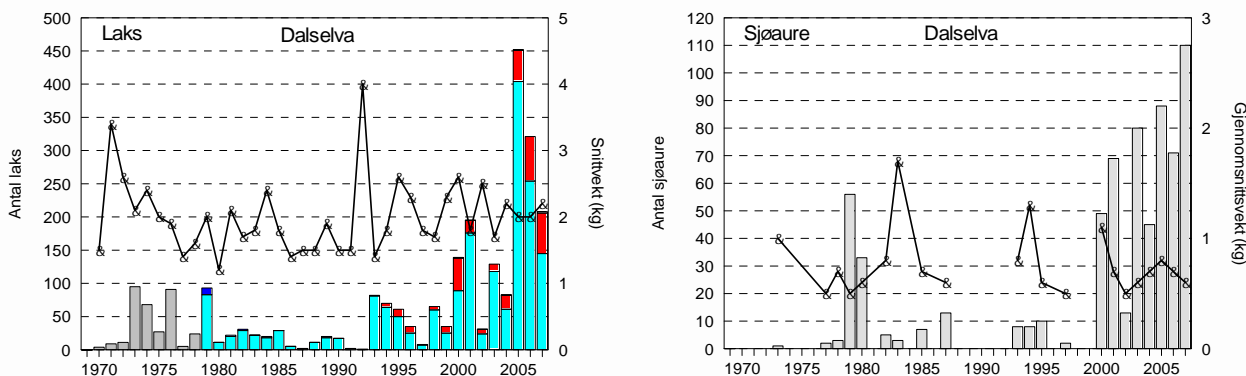
E-post: post@radgivende-biologer.no

www.radgivende-biologer.no

FANGST OG SKJELPRØVAR I STORELVA I DALE

Fangststatistikk

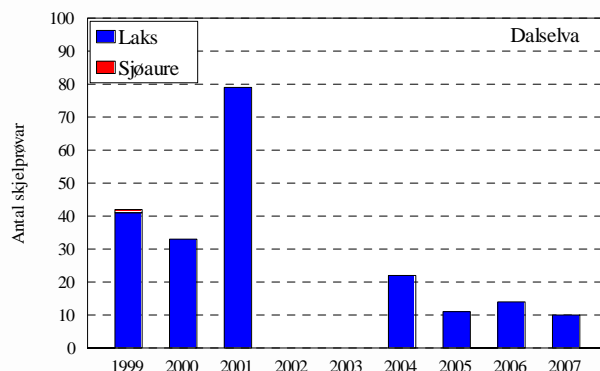
I perioden 1969 til 2007 var gjennomsnittleg årsfangst 67 laks med snittvekt på 2,0 kg, og 33 sjøaurear med snittvekt på 0,8 kg. Frå tidleg på 1990-talet har fangstane av laks vore varierende, med gode fangstar enkelte år. I 2005 vart det fanga 452 laks, meir enn dobbelt så mykje som tidlegare bestenotering for elva, og 2006 var det klart nest beste året. Sjølv om fangsten i 2007 var redusert til 208 laks, er dette eit svært godt resultat for elva. Med unntak av 2002 har det vore gode fangstar av sjøaure dei siste 6 åra, i høve til tidlegare registreringar, og fangsten i 2007 var den høgaste som er registrert, med 110 sjøaure (snittvekt: 0,6 kg).



FIGUR 1. Fangst i antal (søyler) og snittvekt i kg (linje/punkt) av laks og sjøaure i Storelva i perioden 1969-2007. Frå 1979 er laksefangstane skild som tert (<3 kg, grøn søyle) og laks (>3 kg, blå søyle), frå 1993 er det skild mellom smålaks (<3 kg, grøn søyle), mellomlaks (3-7 kg, raud søyle) og storlaks (>7 kg, svart søyle).

Innslag av rømt oppdrettslaks

I perioden 1999-2007 er det samla analysert skjelpøvar av 210 laks og 1 sjøaure. Berre ein av dei undersøkte laksane frå Dalselva (i 2001) var ein rømt oppdrettslaks. Av dei 10 laksane som vart undersøkt i 2007, var 3 mellomlaks og 7 smålaks.



Vekst i elv og sjø

Dei fleste laksane er 2-3 år i elva, før dei går ut i sjøen ved ei lengd på 12-15 cm. Veksten første året i sjøen er 25-40 cm, avhengig av sjøtemperaturen. Etter at laksen som gjekk ut or elvane på Vestlandet i 2004 hadde god overleving og vekst, har det vore dårlegare overleving og vekst for dei to siste smoltårgangane, og fangstane av små- og mellomlaks har vore dårlege i dei fleste vestlandselvane i 2007, medan fangsten av storlaks har vore relativt god. I mange elvar viser det seg at ein gode del av smålaksen (<3 kg) er to-sjøvinterlaks, som normalt skal vera mellomlaks (3-7 kg). Alle dei sju smålaksane frå Storelva som vart undersøkt i 2007 var 2-sjøvinterlaks, noko som viser at smoltårgangen frå 2006 er langt svakare enn den offisielle fangststatistikken tilseier.

For meir informasjon sjå www.radgivende-biologer.no



Rådgivende Biologer AS

Bredsgården, Bryggen, 5003 Bergen

Tlf: 55 31 02 78 / fax: 55 31 62 75

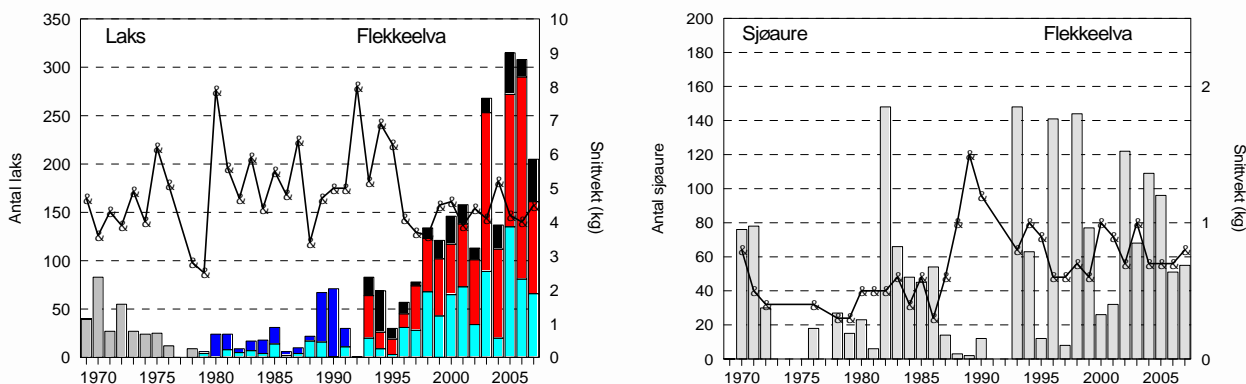
E-post: post@radgivende-biologer.no

www.radgivende-biologer.no

FANGST OG SKJELPRØVAR I FLEKKEELVA

Fangststatistikk

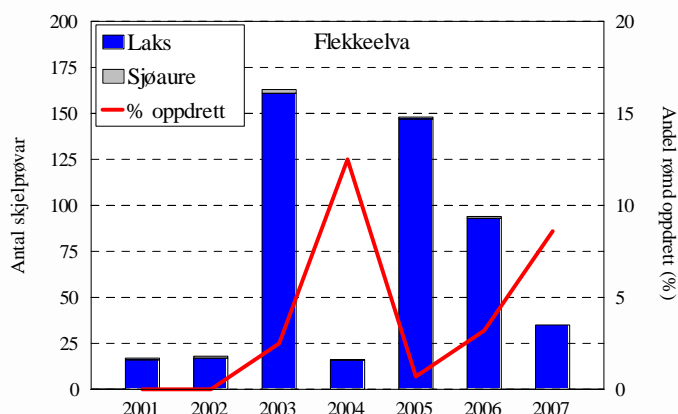
I perioden 1969 til 2007 var gjennomsnittleg årsfangst 75 laks (snittvekt 4,8 kg) og 57 sjøaurar (snittvekt 0,7 kg). Fangstane har auka for begge artar, og snittfangst dei siste 10 åra er 191 laks og 78 sjøaure. I 2007 vart det fanga 205 laks (snittvekt 4,5 kg), den fjerde høgaste fangsten som er registrert, og fire av dei fem siste åra har fangstane vore klart høgare enn dei beste åra før 2003. Fangsten av sjøaure (55 stk; snittvekt 0,8 kg) var om lag som i 2006.



FIGUR 1. Fangst i antal (søyler) og snittvekt i kg (linje) av laks og sjøaure i Flekkeelva i perioden 1969-2007. Frå 1979 er laksefangstane skild som tert (<3 kg, grøn søyle) og laks (>3 kg, blå søyle), frå 1993 er det skild mellom smålaks (<3 kg, grøn søyle), mellomlaks (3-7 kg, raud søyle) og storlaks (>7 kg, svart søyle).

Innslag av rømt oppdrettslaks

I perioden 2001-2007 er det til saman analysert skjelpøvar av 485 laks og 6 sjøaurar. Andelen rømt oppdrettslaks har variert mellom 12,5 % i 2004 og 0 % i 2001 og 2002. I 2007 var andelen 8,6 %. Det er mistanke om at materialet frå 2004 ikkje var representativt for totalfangsten det året.



Vekst i elv og sjø

Dei fleste laksungar er 2-3 år i Flekkeelva før dei går ut i sjøen, ved ei lengd på 12-16 cm. Ein del av sjøaurane har oppvekst i innsjøar i vassdraget og kan vera over 20 cm før dei går ut i sjøen. Sjøveksten er ulik for dei to artane, ved at laksen normalt veks ca. 28-38 cm første året i sjø, medan sjøauren veks 12-15 cm.

Etter at laksen som gjekk ut or elvane på Vestlandet i 2004 hadde god overleving og vekst, har det vore dårlegare overleving og vekst for dei to siste smoltårgangane, og fangstane av små- og mellomlaks har vore dårlege i dei fleste vestlandselvane i 2007, medan fangsten av storlaks har vore relativt god. I mange elvar, inkludert Flekkeelva, viser det seg at ein god del av smålaksen (<3 kg) er to-sjøvinterlaks, som normalt skal vera mellomlaks (3-7 kg). Dette viser at smoltårgangen frå 2006 er enno svakare enn den offisielle fangststatistikken tilseier.

For meir informasjon sjå www.radgivende-biologer.no



Rådgivende Biologer AS

Bredsgården, Bryggen, 5003 Bergen

Tlf: 55 31 02 78 / fax: 55 31 62 75

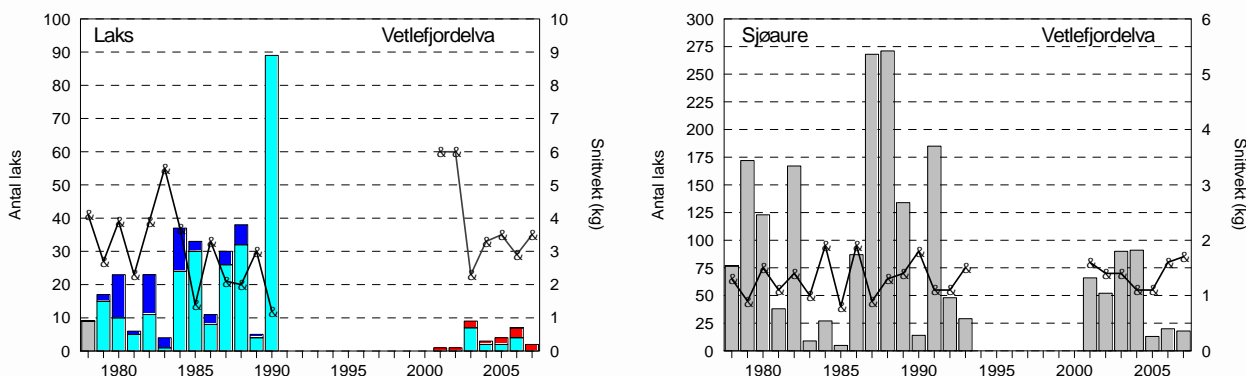
E-post: post@radgivende-biologer.no

www.radgivende-biologer.no

FANGST OG SKJELPRØVAR I VETLEFJORDELVA

Fangststatistikk

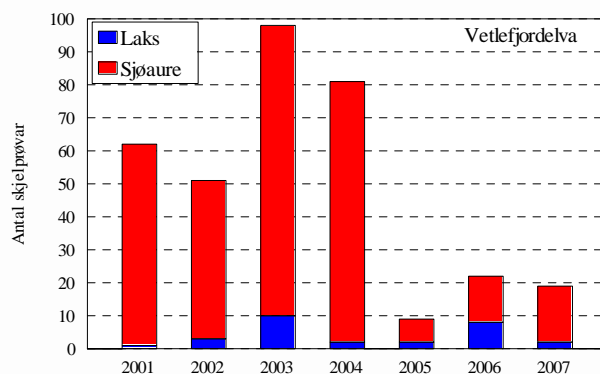
Det ligg føre fangststatistikk for åra 1978-2007 I denne perioden var gjennomsnittleg årsfangst 20 laks med snittvekt på 3,3 kg og 98 sjøaurar med snittvekt på 1,3 kg. Fangstane av laks har variert mellom 4 i 1983 og 89 i 1990, og mellomårsvariasjonen har vore stor (**figur 1**). Laksen var freda i perioden 1991-2002. Fangstane av sjøaure har variert sterkt, frå 5 fisk i 1985, til 268 i 1988, med både gode og svært dårlege år. Sjøauren var freda i 1994-2000, i 2001 vart det opna for eit avgrensa fiske. Frå 2003 var det fritt fiske av både laks og sjøaure, og i 2007 vart det fanga 2 laks (snittvekt 3,5 kg) og 18 sjøaure (snittvekt 1,1 kg). Vetlefjordelva er ikkje rekna å ha ein eigen sjølvreproduserande laksebestand.



FIGUR 1. Fangst i antal (søyler) og snittvekt i kg (linje) av laks og sjøaure i Vetlefjordelva i perioden 1978-2007. Frå 1979 er laksefangstane skild som tert (<3 kg, kvit søyle) og laks (>3 kg, grå søyle). Laksen var freda 1991-2002, sjøauren i åra 1994-2000.

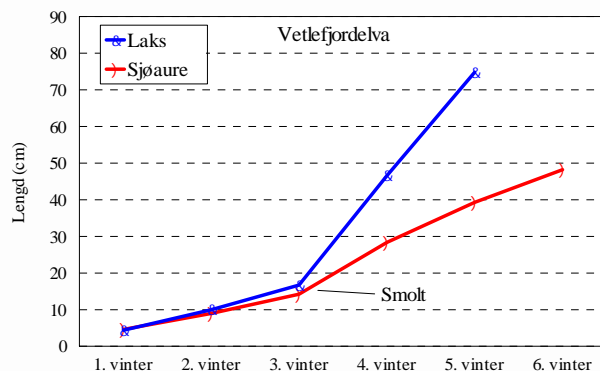
Innsamla skjelmateriale 2001-2007

Frå sportsfisket i perioden 2001-2007 er det samla analysert skjelpøvar av 28 laks og 314 sjøaurar. Til saman 7 av 28 skjelpøvar av laks har kome frå rømt oppdrettslaks, inkludert begge prøvane frå 2007.



Vekst i elv og sjø

Dei fleste laks- og aureungar er 3-4 år i elva før dei går ut i sjøen, ved ei lengd på 11-16 cm. Sjøveksten er ulik for dei to artane, ved at laksen normalt veks ca. 30-40 cm første året i sjø, medan sjøauren veks 12-16 cm.



For meir informasjon sjå www.radgivende-biologer.no



Rådgivende Biologer AS

Bredsgården, Bryggen, 5003 Bergen

Tlf: 55 31 02 78 / fax: 55 31 62 75

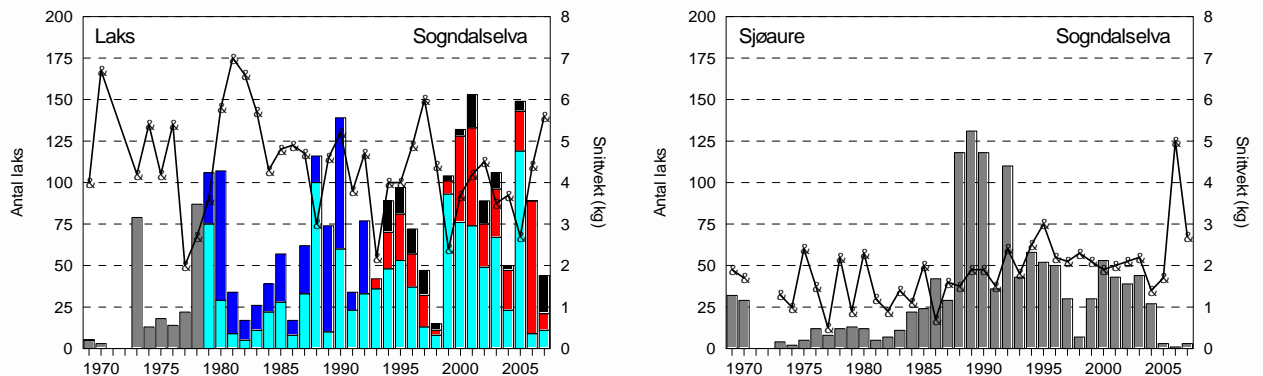
E-post: post@radgivende-biologer.no

www.radgivende-biologer.no

FANGST OG SKJELPRØVAR I SOGDALSELVA

Fangststatistikk

I perioden 1969-2007 var gjennomsnittleg årsfangst 66 laks (snittvekt 4,4 kg), og 34 sjøaurar (snittvekt 1,9 kg). I 2007 vart det fanga 44 laks med ei snittvekt på 4,4 kg og 3 sjøaurar med snittvekt på 2,7 kg. Laksefangsten i 2007 var halvert i høve til året før, og den lågaste på 10 år. Sjøaurefangsten dei tre siste åra har vore dei lågaste sidan 1970-talet, men me har motteke skjelprøvar frå fleire sjøaurar enn det er rapportert fanga dei siste to åra, så det er klart at det ei underrapportering av sjøaurefangst.

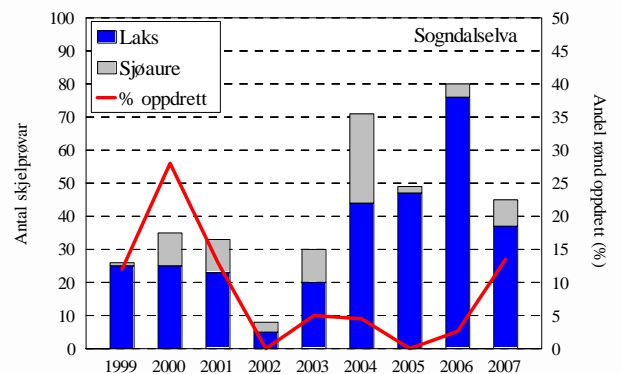


FIGUR 1. Fangst i antal (søyler) og snittvekt i kg (linje) av laks og sjøaure i Sogndalselva i perioden 1969-2007. Frå 1979 er laksefangstane skild som tert (<3 kg, grøn søyle) og laks (>3 kg, blå søyle), frå 1993 er det skild mellom smålaks (<3 kg, grøn søyle), mellomlaks (3-7 kg, raud søyle) og storlaks (>7 kg, svart søyle).

Innslag av rømt oppdrettslaks

Frå sportsfisket i perioden 1999-2007 er det til saman analysert skjelprøvar av 302 laks og 75 sjøaurar. Andelen rømt laks har variert mellom 28 % i 2000 og 0 % i 2002 og 2005. I 2007 var andelen 13,6 %, ein markert auke frå året før.

Figur 2. Skjelprøvar av laks og sjøaure frå Sogndalselva 1999-2007, og andel rømt oppdrettslaks (%).



Vekst i elv og sjø

Dei fleste laks- og aureungane er 2-3 år i elva før dei går ut i sjøen, ved ei lengd på 11-16 cm. Sjøveksten er ulik for dei to artane, ved at laksen normalt veks ca. 30-34 cm første året i sjø, medan sjøauren veks 12-14 cm.

Etter at laksen som gjekk ut or elvane på Vestlandet i 2004 hadde god overleving og vekst, har det vore dårlegare overleving og vekst for dei to siste smoltårgangane, og fangstane av små- og mellomlaks har vore dårlege i dei fleste vestlandselvane i 2007, medan fangsten av storlaks har vore relativt god. I mange elvar viser det seg at ein god del av smålaksen (<3 kg) er to-sjøvinterlaks, som normalt skal vera mellomlaks (3-7 kg). Dette viser at smoltårgangen frå 2006 er enno svakare enn den offisielle fangststatistikken tilseier.

For meir informasjon sjå www.radgivende-biologer.no



Rådgivende Biologer AS

Bredsgården, Bryggen, 5003 Bergen

Tlf: 55 31 02 78 / fax: 55 31 62 75

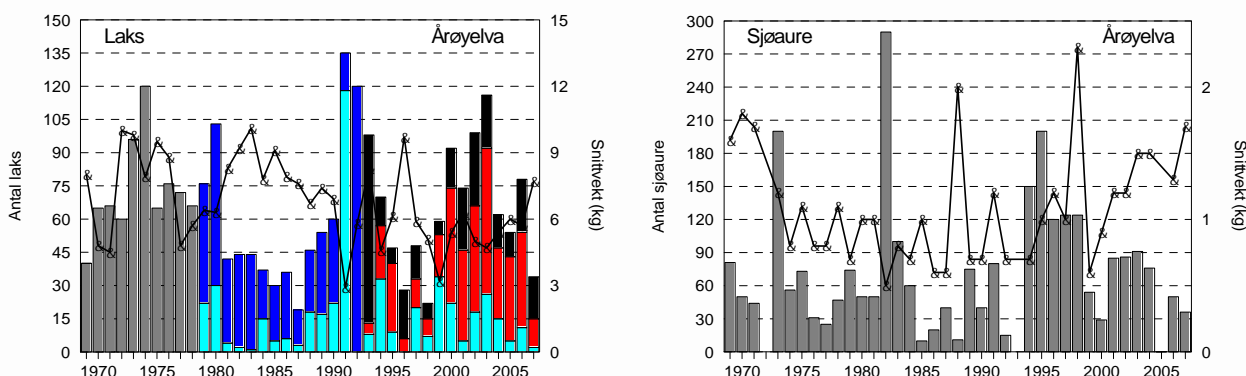
E-post: post@radgivende-biologer.no

www.radgivende-biologer.no

FANGST OG SKJELPRØVAR I ÅRØYELVA

Fangststatistikk

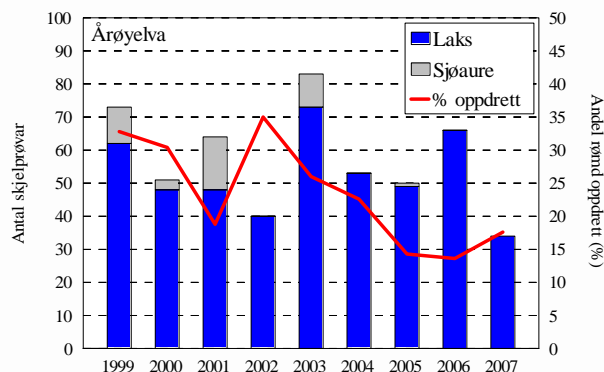
I perioden 1969-2007 var gjennomsnittleg årsfangst 65 laks med snittvekt på 6,8 kg, og 74 sjøaurar med snittvekt på 1,1 kg. I 2007 vart det fanga 34 laks med ei snittvekt på 7,7 kg og 36 sjøaure (snittvekt 1,7 kg). Dette er meir enn ei halvering i høve til 2006, og det dårlegaste resultatet sidan 1998.



FIGUR 1. Fangst i antal (søyler) og snittvekt i kg (linje) av laks og sjøaure i Årøyelva i perioden 1969-2007. Frå 1979 er laksefangstane skild som tert (<3 kg, grøn søyle) og laks (>3 kg, blå søyle), frå 1993 er det skild mellom smålaks (<3 kg, grøn søyle), mellomlaks (3-7 kg, raud søyle) og storlaks (>7 kg, svart søyle).

Innslag av rømt oppdrettslaks

Frå sportsfisket i perioden 1999-2007 er det til saman analysert skjelprøvar av 473 laks og 41 sjøaurar. Andelen rømt laks har variert mellom 35 og 14 %, og minka i perioden 2002-2006. I 2007 auka andelen att, til 17,6 %. Det vert sett ut smolt i Årøyelva, og desse kan forvekslast med oppdrettsfisk, men dei seinare åra er all utsett fisk merka ved feittfinneklipping, og dersom det vert følgd opp nøye, vil innslaget av rømt fisk vera reelt.



Vekst i elv og sjø

Dei fleste ville laks- og aureungar er 2-3 år i elva før dei går ut i sjøen, ved ei lengd på 11-16 cm. Sjøveksten er ulik for dei to artane, ved at laksen normalt veks ca. 30-40 cm første året i sjø, medan sjøauren veks 12-16 cm.

Etter at laksen som gjekk ut or elvane på Vestlandet i 2004 hadde god overleving og vekst, har det vore dårlegare overleving og vekst for dei to siste smoltårgangane, og fangstane av små- og mellomlaks har vore dårlege i dei fleste vestlandselvane i 2007, medan fangsten av storlaks har vore relativt god. I mange elvar viser det seg at ein god del av smålaksen (<3 kg) er to-sjøvinterlaks, som normalt skal vera mellomlaks (3-7 kg). Dette viser at smoltårgangen frå 2006 er enno svakare enn den offisielle fangststatistikken tilseier.

NB! Hugs å notera på skjelkonvolutten om fisken er merka (klypt feittfinne), dette er svært viktig for å kunna skilja utsett laks frå rømt oppdrettslaks



Rådgivende Biologer AS

Bredsgården, Bryggen, 5003 Bergen

Tlf: 55 31 02 78 / fax: 55 31 62 75

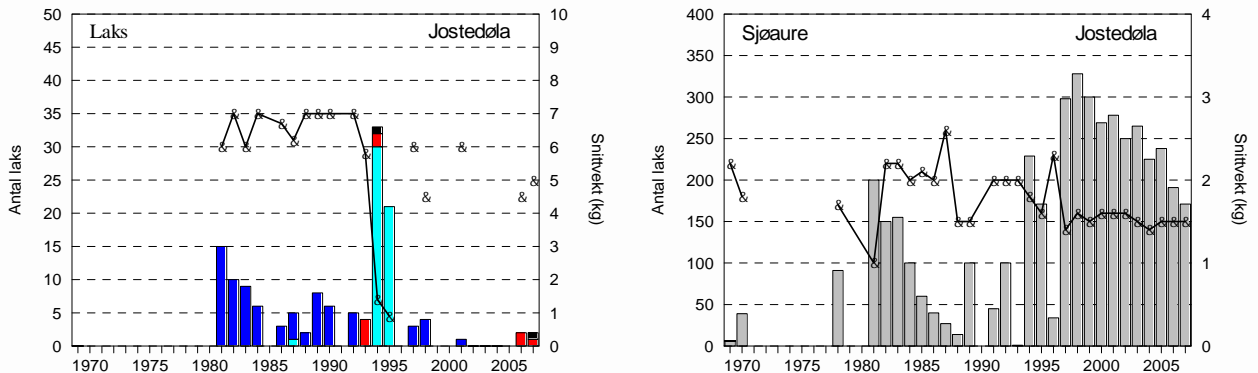
E-post: post@radgivende-biologer.no

www.radgivende-biologer.no

FANGST OG SKJELPRØVAR I JOSTEDØLA

Fangststatistikk

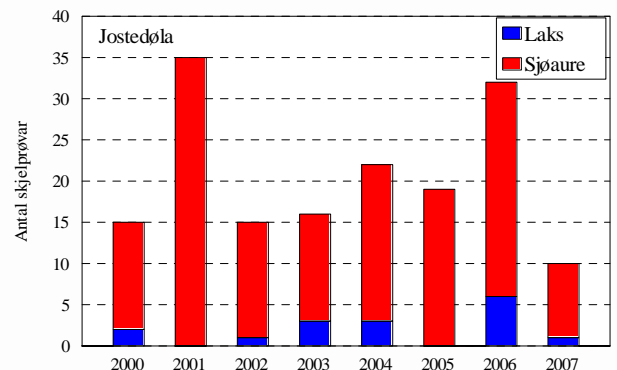
I perioden 1969-2007 var gjennomsnittleg årsfangst 8 laks med snittvekt på 5,6 kg, og 151 sjøaurar med snittvekt på 1,8 kg. Etter å ha vore freda sidan 1999 vart det opna for fiske etter laks att i 2003, men det er berre registrert 4 laks i fangststatistikken etter opninga. Fangstane av sjøaure har vore høge dei siste åra samanlikna med tidlegare i perioden, og snitt for dei siste 10 åra er 264 sjøaure per år. Fangstane av sjøaure har gått jamt nedover frå rekordåret 1998, og i 2007 vart det fanga 171 sjøaure (snittvekt på 1,5 kg), som det dårlegaste resultatet sidan 1996.



FIGUR 1. Fangst i antal (søyler) og snittvekt i kg (linje/punkt) av laks og sjøaure i Jostedøla i perioden 1969-2007. Før 1993 er laksefangstane skild som tert (<3 kg, grøn søyle) og laks (>3 kg, blå søyle), frå 1993 er det skild mellom smålaks (<3 kg, grøn søyle), mellomlaks (3-7 kg, raud søyle) og storlaks (>7 kg, svart søyle). Laksen var freda 1999-2002.

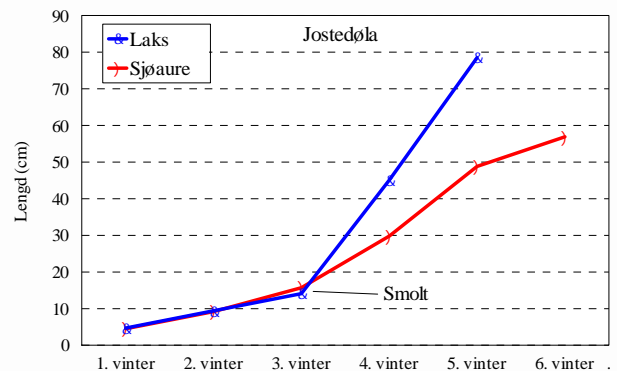
Innsamla skjelmateriale 2000-2007

Frå sportsfisket i perioden 2000-2007 er det samla analysert skjelpøvar av 16 laks og 217 sjøaurar. Fem av laksane var rømte oppdrettslaks. Jostedøla er ikkje rekna å ha ein eigen, sjølvreproduserande laksebestand.



Vekst i elv og sjø

Dei fleste aurengar er 2-4 år i Jostedøla før dei går ut i sjøen, ved ei lengd på 12-20 cm. Laksane hadde vore 3 og 4 år i elva før dei gjekk ut som smolt. Sjøveksten er ulik for dei to artane, ved at laksen normalt veks ca. 30-34 cm første året i sjø, medan sjøauren veks 14-15 cm. Sjøauren i Jostedøla skil seg frå dei fleste andre bestandar ved at mange av fiskane har vakse over 20 cm enkelte år i sjøen.



For meir informasjon sjå www.radgivende-biologer.no



Rådgivende Biologer AS

Bredsgården, Bryggen, 5003 Bergen

Tlf: 55 31 02 78 / fax: 55 31 62 75

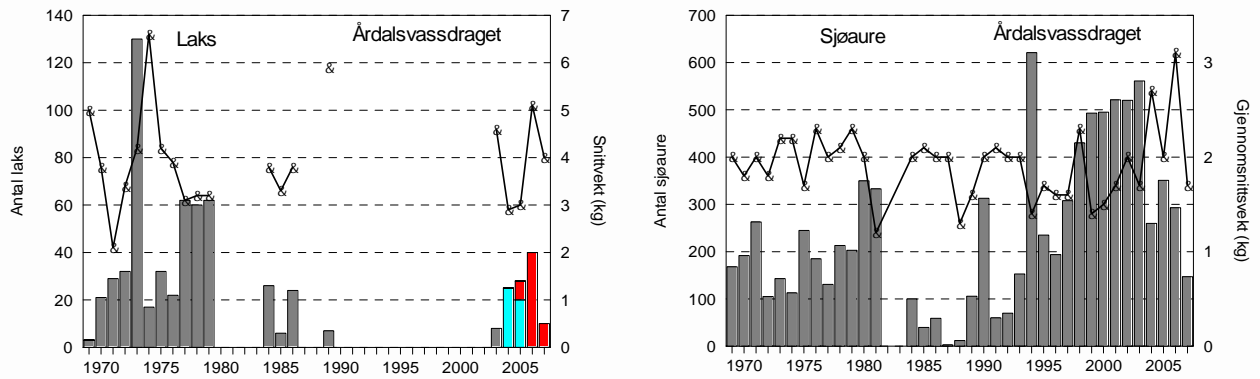
E-post: post@radgivende-biologer.no

www.radgivende-biologer.no

FANGST OG SKJELPRØVAR I ÅRDALSVASSDRAGET

Fangststatistikk

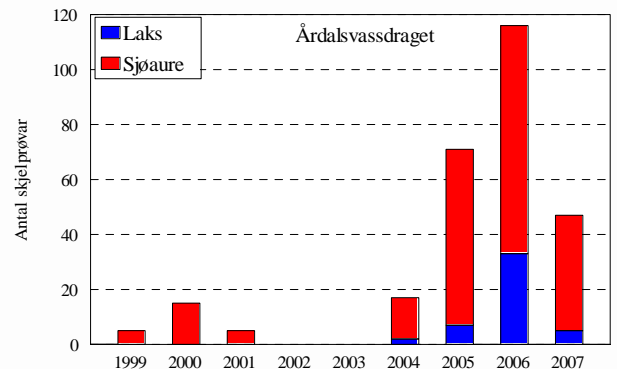
I perioden 1969-1989 var gjennomsnittleg årsfangst 36 laks med snittvekt på 4,0 kg, i perioden 1990-2002 var laksen freda. Gjennomsnittleg årsfangst av sjøaure 1969-2007 var 277 (snittvekt 2,0 kg). Snittfangst av sjøaure dei siste 10 åra (1998-2007) har vore på heile 403 fisk per år. I 2007 vart det fanga 10 laks (snittvekt 5,1 kg) og 147 sjøaure (snittvekt 1,7kg). Sjøaurefangstane dei fire siste åra har vore klart lågare enn dei seks føregåande åra (1998-2003), og fangsten i 2007 var den dårlegaste sidan 1992. Årdalsvassdraget er ikkje rekna å ha ein eigen sjølvreproduserande laksebestand.



FIGUR 1. Fangst i antal (søyler) og snittvekt i kg (linje) av laks og sjøaure i Årdalsvassdraget i perioden 1969-2007. Laksen var freda 1990-2002. Dei siste åra er det skild mellom smålaks (<3kg, grøn søyle) og mellomlaks (3-7 kg, raud søyle), det har ikkje vorte fanga storlaks desse åra.

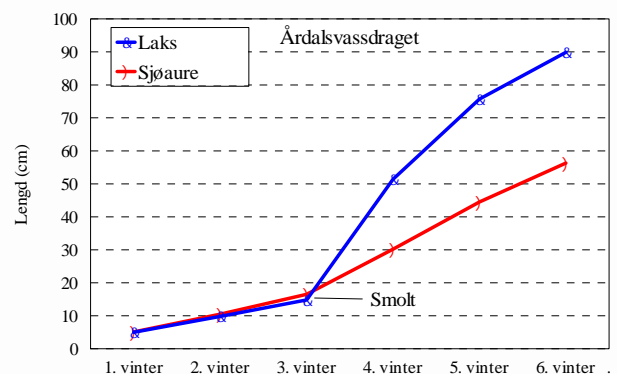
Samla skjelmateriale 1999-2007

Frå sportsfisket i perioden 1999-2007 er det samla analysert skjelpøvar av 47 laks og 230 sjøaurar. Ein av laksane som vart fanga i 2004 var ein rømt oppdrettslaks, i 2006 var 4 av 33 skjelpøvar frå rømt oppdrettslaks, ein andel på 12 %. I 2007 var alle prøvane av villaks.



Vekst i elv og sjø

Dei fleste aurengar er 3 år i elva før dei går ut i sjøen, ved ei lengd på 11-26 cm. Ein del av aurene oppheld seg ei tid i Årdalsvatnet og er dermed ganske store før dei går ut i sjøen. Sjøveksten er ulik for laks og sjøaure, ved at laksen normalt veks ca. 30-40 cm første året i sjø, medan sjøauren veks 12-16 cm.



For meir informasjon sjå www.radgivende-biologer.no



Rådgivende Biologer AS

Bredsgården, Bryggen, 5003 Bergen

Tlf: 55 31 02 78 / fax: 55 31 62 75

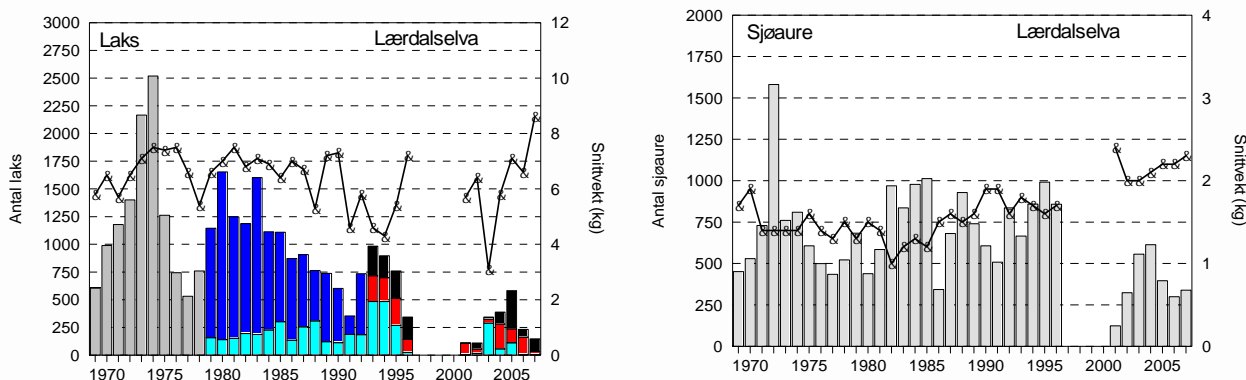
E-post: post@radgivende-biologer.no

www.radgivende-biologer.no

FANGST OG SKJELPRØVAR I LÆRDALSELVA

Fangststatistikk

I perioden 1969-1996 var gjennomsnittleg årsfangst 1042 laks med snittvekt på 6,4 kg, og 730 sjøaurar med snittvekt på 1,5 kg. I 1997 vart elva behandla med rotenon for å verta kvitt parasitten *Gyrodactylus salaris*, og det vart ikkje opna att for fiske før i 2001. I perioden etter rotenon-behandlinga har det i snitt vore fanga 274 laks og 379 sjøaure per år. I 2007 vart det fanga 147 laks (snittvekt 8,6 kg) og 399 sjøaure (snittvekt 2,3 kg) Fangsten av laks var halvert i 2007 i høve til i 2006, medan sjøaurefangsten var litt høgare enn året før.



FIGUR 1. Fangst i antal (søyler) og snittvekt i kg (linje) av laks og sjøaure i Lærdalselva i perioden 1969-2007. Frå 1979 er laksefangstane skild som tert (<3 kg, grøn søyle) og laks (>3 kg, blå søyle), frå 1993 er det skild mellom smålaks (<3 kg, grøn søyle), mellomlaks (3-7 kg, raud søyle) og storlaks (>7 kg, svart søyle). Elva var stengd i perioden 1997-2000.

Innslag av rømt oppdrettslaks

Til saman er det undersøkt skjelprøvar av 86 laks og 92 sjøaure fanga i 2006, og av 68 laks og 133 sjøaure fanga i 2007. Andelen rømt laks var 2,4 % i 2006 og 4,4 % i 2007.

Vekst i elv og sjø

Dei fleste laks- og aureungar er 2-3 år i Lærdalselva før dei går ut i sjøen, ved ei lengd på 12-15 cm. Sjøveksten er ulik for dei to artane, ved at laksen normalt veks ca. 30-40 cm første året i sjø, medan sjøauren veks 12-14 cm.

Etter at laksen som gjekk ut or elvane på Vestlandet i 2004 hadde god overleving og vekst, har det vore dårlegare overleving og vekst for dei to siste smoltårgangane, og fangstane av små- og mellomlaks har vore dårlege i dei fleste vestlandselvane i 2007, medan fangsten av storlaks har vore relativt god. I mange elvar viser det seg at ein god del av smålaksen (<3 kg) er to-sjøvinterlaks, som normalt skal vera mellomlaks (3-7 kg). Dette viser at smoltårgangen frå 2006 er enno svakare enn den offisielle fangststatistikken tilseier.

For meir informasjon sjå www.radgivende-biologer.no



Rådgivende Biologer AS

Bredsgården, Bryggen, 5003 Bergen

Tlf: 55 31 02 78 / fax: 55 31 62 75

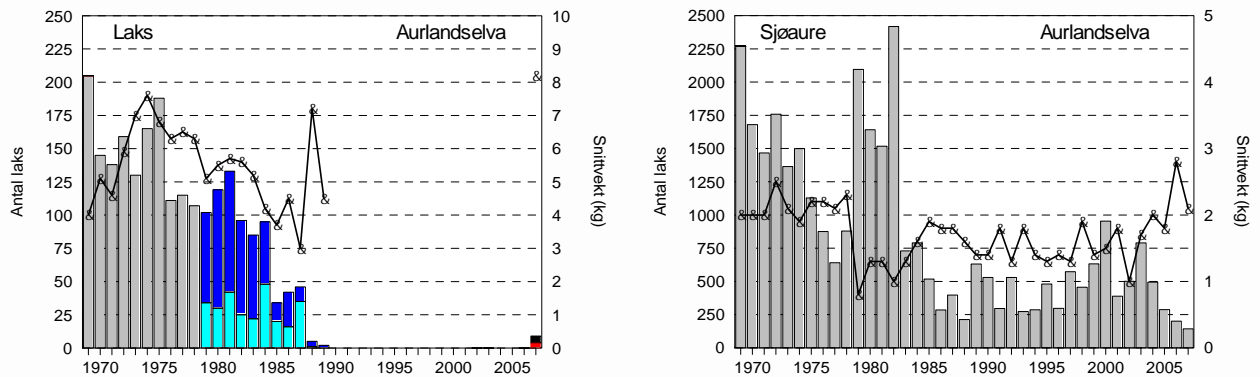
E-post: post@radgivende-biologer.no

www.radgivende-biologer.no

FANGST OG SKJELPRØVAR I AURLANDSELVA

Fangststatistikk

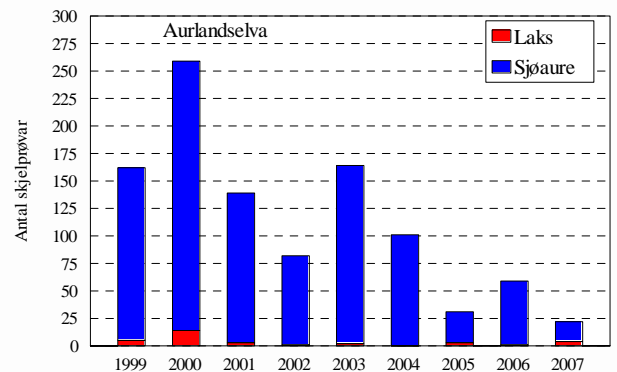
I perioden 1969-89 var gjennomsnittleg årsfangst 106 laks (snittvekt 5,4 kg), i perioden 1969-2007 vart det fanga i snitt 844 sjøaure med snittvekt på 1,7 kg. I 2007 vart det fanga 143 sjøaure (snittvekt: 2,1 kg), noko som er den lågaste registrerte fangsten sidan 1994. Villaksen var freda frå 1989 og fram til det vart opna for fiske att i 2007.



FIGUR 1. Fangst i antal (søyler) og snittvekt i kg (linje) av laks og sjøaure i Aurlandselva i perioden 1969-2007. Frå 1979 vart laksefangstane skild som tert (<3 kg, grøn søyle) og laks (>3 kg, blå søyle). Etter å ha vore freda sidan 1989, vart det opna for fiske etter laks i 2007.

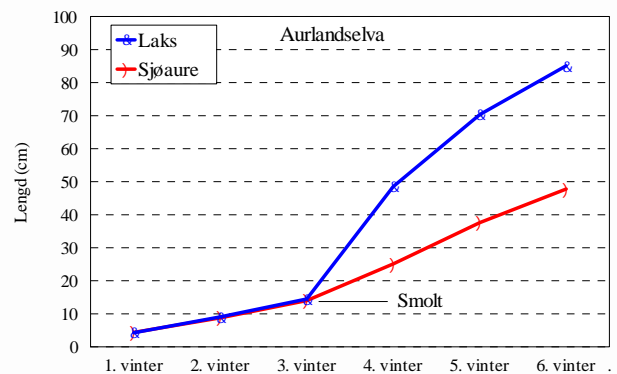
Skjelprøvar 1999-2007

I perioden 1999-2006 er det samla og analysert skjelprøvar av 986 sjøaurar og 33 laks fanga i sportsfiskesesongen. Alle dei 4 laksane som har vart fanga i 2007 var villaks. Av dei 29 som vart fanga tidlegare var til saman 3 rømte oppdrettslaks.



Vekst i elv og sjø

Dei fleste aureungane er 2-4 år i Aurlandselva før dei går ut i sjøen, ved ei lengd på 11-17 cm. Ein del av aureane har ein periode med vekst i Vassbygdvatnet og vil då vera 18-20 cm eller meir når dei går ut som smolt. Dei fleste lakseungane går ut etter 3-4 år, ved ei lengd på 13-14 cm. Sjøveksten er ulik for dei to artane, ved at laksen normalt veks ca. 30-34 cm første året i sjø, medan sjøauren veks 12-14 cm.



For meir informasjon sjå www.radgivende-biologer.no



Rådgivende Biologer AS

Bredsgården, Bryggen, 5003 Bergen

Tlf: 55 31 02 78 / fax: 55 31 62 75

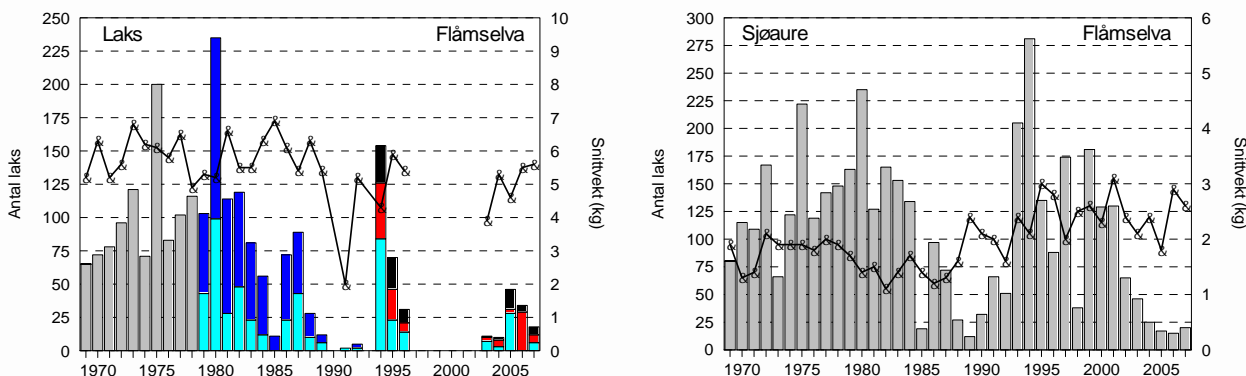
E-post: post@radgivende-biologer.no

www.radgivende-biologer.no

FANGST OG SKJELPRØVAR I FLÅMSELVA

Fangststatistikk

I perioden 1969 til 2007 var gjennomsnittleg årsfangst 72 laks (snittvekt 5,6 kg), og 107 sjøaurar (snittvekt 2,0 kg). Villaksen har vore freda i perioden 1996-2002, men det vart opna for fiske etter laks att i 2003, og i 2007 vart det fanga 34 laks med ei snittvekt på 5,5 kg og 20 sjøaure med snittvekt på 2,6 kg. Fangstane av sjøaure har minka jamt dei siste åra, og dei fire siste åra har vore mellom dei dårlegaste i heile perioden.

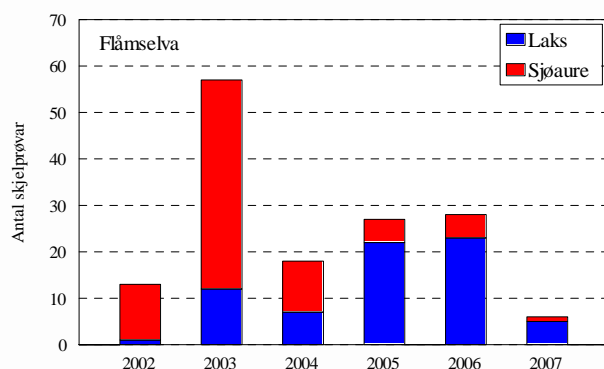


FIGUR 1. Fangst i antal (søyler) og snittvekt i kg (linje/punkt) av laks og sjøaure i Flåmselva i perioden 1969-2007. Frå 1979 er laksefangstane skild som tert (<3 kg, grøn søyle) og laks (>3 kg, blå søyle), frå 1993 er det skild mellom smålaks (<3 kg, grønt søyle), mellomlaks (3-7 kg, raud søyle) og storlaks (>7 kg, svart søyle). Laksen var freda 1996-2002.

Innslag av rømt oppdrettslaks

I perioden 2002-2007 er det samla analysert skjelprøvar av 70 laks og 79 sjøaurar. Ein av laksane i 2003 og fire av laksane i 2005 var rømt oppdrettslaks, og andelen rømt oppdrett i 2005 vart dermed heile 18 %. Dei to siste åra var det ingen rømte oppdrettslaks i skjelmaterialet

Figur 2. Antal skjelprøvar frå Flåmselva 2002-07.



Vekst i elv og sjø

Dei fleste laks- og aureungar er 3-4 år i Flåmselva før dei går ut i sjøen, ved ei lengd på 12-15 cm. Sjøveksten er ulik for dei to artane, ved at laksen normalt veks ca. 30-40 cm første året i sjø, medan sjøauren veks 12-15 cm.

Etter at laksen som gjekk ut or elvane på Vestlandet i 2004 hadde god overleving og vekst, har det vore dårlegare overleving og vekst for dei to siste smoltårgangane, og fangstane av små- og mellomlaks har vore dårlege i dei fleste vestlandselvane i 2007, medan fangsten av storlaks har vore relativt god. I mange elvar viser det seg at ein god del av smålaksen (<3 kg) er to-sjøvinterlaks, som normalt skal vera mellomlaks (3-7 kg). Dette viser at smoltårgangen frå 2006 er enno svakare enn den offisielle fangststatistikken tilseier.

For meir informasjon sjå www.radgivende-biologer.no



Rådgivende Biologer AS

Bredsgården, Bryggen, 5003 Bergen

Tlf: 55 31 02 78 / fax: 55 31 62 75

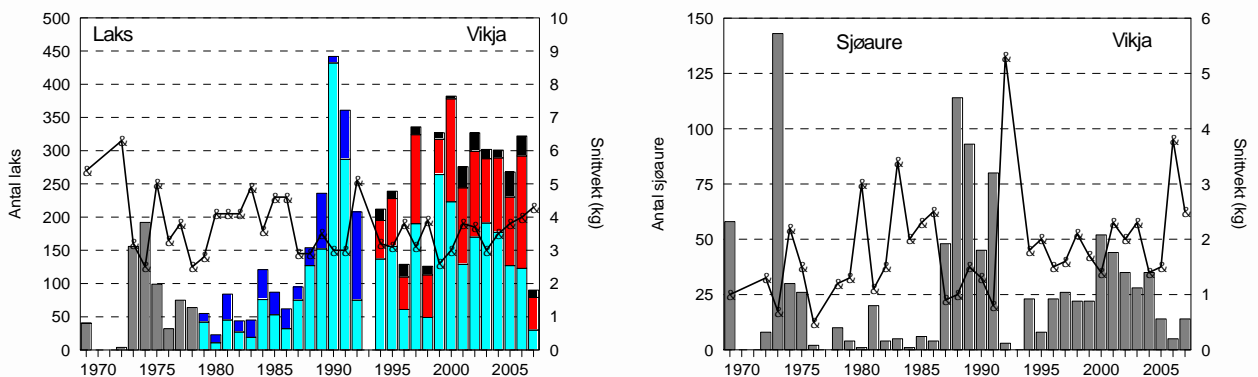
E-post: post@radgivende-biologer.no

www.radgivende-biologer.no

FANGST OG SKJELPRØVAR I VIKJA

Fangststatistikk

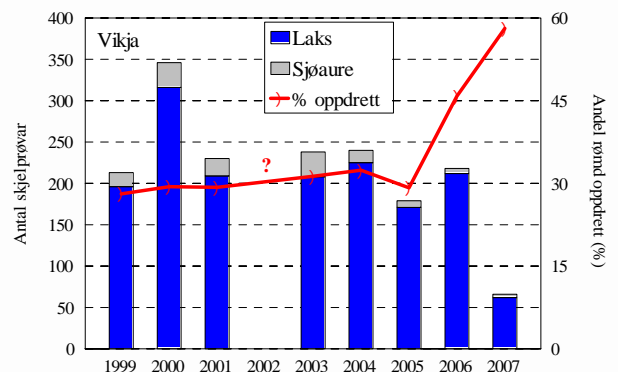
I perioden 1969-2007 var gjennomsnittleg årsfangst 175 laks med snittvekt på 3,7 kg, og 30 sjøaurar med snittvekt på 1,8 kg. Dei siste 10 åra har snittfangsten av laks vore 272 per år. I 2007 vart det fanga berre 90 laks (snittvekt 4,3 kg), som er det dårlegaste resultatet sidan 1980-talet. Sjøaufangstane har vore dårlege dei siste 3 åra, i 2007 vart det fanga 14 sjøaure.



FIGUR 1. Fangst i antal (søyler) og snittvekt i kg (linje) av laks og sjøaure i Vikja i perioden 1969-2007. Frå 1979 er laksefangstane skild som tert (<3 kg, grøn søyle) og laks (>3 kg, blå søyle), frå 1993 er det skild mellom smålaks (<3 kg, grøn søyle), mellomlaks (3-7 kg, raud søyle) og storlaks (>7 kg, svart søyle).

Innslag av rømt oppdrettslaks

Frå sportsfisket i perioden 1999-2007 er det til saman analysert skjelpøvar av 1599 laks og 131 sjøaurar. Andelen rømt laks låg stabilt kring 30 % alle år fram til 2006, då det var ein dramatisk auke, til 46 %, og i 2007 var andelen oppe i 58 %. Vurderinga av rømt fisk i Vikja er vanskeleg på grunn av smoltutsettingane, men andelen er heilt sikkert høg, og langt høgare enn andre elvar i regionen.



Vekst i elv og sjø

Dei fleste ville laks- og aureungane er 2-3 år i elva før dei går ut i sjøen, ved ei lengd på 11-16 cm. Sjøveksten er ulik for dei to artane, ved at laksen normalt veks ca. 30-40 cm første året i sjø, medan sjøauren veks 12-16 cm.

Etter at laksen som gjekk ut or elvane på Vestlandet i 2004 hadde god overleving og vekst, har det vore dårlegare overleving og vekst for dei to siste smoltårgangane, og fangstane av små- og mellomlaks har vore dårlege i dei fleste vestlandselvane i 2007, medan fangsten av storlaks har vore relativt god. I mange elvar viser det seg at ein god del av smålaksen (<3 kg) er to-sjøvinterlaks, som normalt skal vera mellomlaks (3-7 kg). Dette viser at smoltårgangen frå 2006 er enno svakare enn den offisielle fangststatistikken tilseier.

NB! Hugs å notera på skjelkonvolutten om fisken er merka (klypt feittfinne), dette er svært viktig for å kunna skilja utsett laks frå rømd oppdrettslaks

For meir informasjon sjå www.radgivende-biologer.no



Rådgivende Biologer AS

Bredsgården, Bryggen, 5003 Bergen

Tlf: 55 31 02 78 / fax: 55 31 62 75

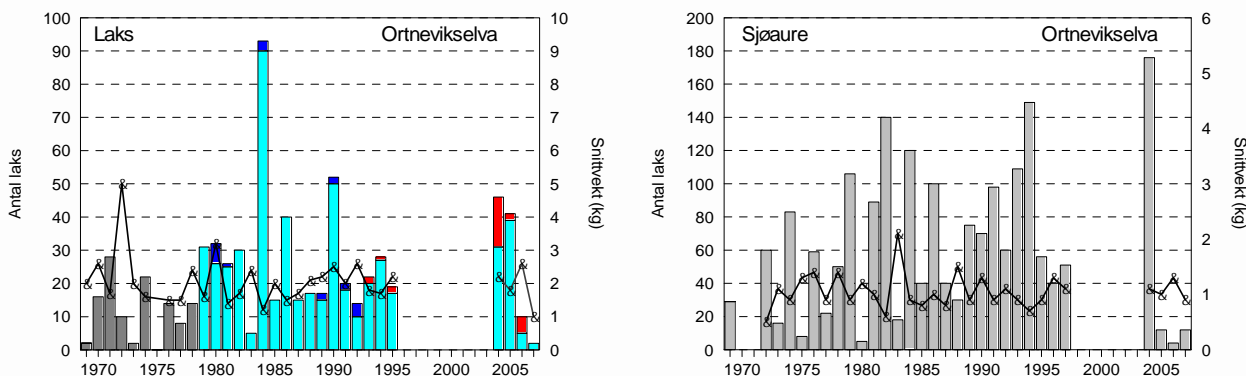
E-post: post@radgivende-biologer.no

www.radgivende-biologer.no

FANGST OG SKJELPRØVAR I ORTNEVIKSELVA

Fangststatistikk

Gjennomsnittleg årsfangst i perioden 1969-1997 var 20 laks med snittvekt på 2,1 kg, og 64 sjøaurar med snittvekt på 1,7 kg. Etter å ha vore freda frå 1998 vart elva opna att for fiske i 2004, og i 2007 vart det fanga 2 laks med ei snittvekt på 1,0 kg og 12 sjøaure med snittvekt på 0,9 kg. Laksefangsten er den lågaste sidan elva vert opna att for fiske, og også sjøaurefangsten var låg. Ortnevikselva er ikkje rekna å ha ein eigen, sjølvreproduserande laksebestand.

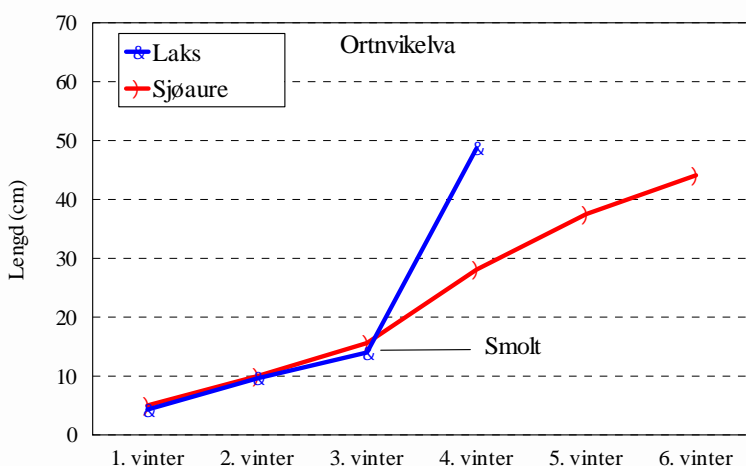


FIGUR 1. Fangst i antal (søyler) og snittvekt i kg (linje) av laks og sjøaure i Ortnevikselva i perioden 1969-2007. Frå 1979 er laksefangstane skild som tert (<3 kg, grøn søyle) og laks (>3 kg, blå søyle), frå 1993 er det skild mellom smålaks (<3 kg, grøn søyle), mellomlaks (3-7 kg, raud søyle) og storlaks (>7 kg, svart søyle). Elva var stengt for fiske i åra 1996-2003.

Analysar av skjelmateriale - vekst i elv og sjø

Det er til saman analysert skjelprøvar av 29 laks og 10 sjøaure frå åra 2005-2007, av laksane var 5 rømte oppdrettslaks. I 2007 kom det inn skjelprøvar frå 2 laks og 5 sjøaurar, ein av laksane var ein rømt oppdrettslaks.

Dei fleste laksane og sjøaurane frå Ortnevikselva som er undersøkt dei siste tre åra hadde vore 2-3 år i elv før dei gjekk ut i sjøen ved ei lengd på 12-16 cm. 23 av 24 laksar var smålaks som hadde vore ein vinter i sjøen, medan sjøaurane hadde vore 2 og 3 vintrar i sjøen (3-4 sjøsomrar). Sjøveksten er ulik for dei to artane, ved at laksen normalt veks ca. 30-35 cm første året i sjø, medan sjøauren veks 12-15 cm.



For meir informasjon sjå www.radgivende-biologer.no



Rådgivende Biologer AS

Bredsgården, Bryggen, 5003 Bergen

Tlf: 55 31 02 78 / fax: 55 31 62 75

E-post: post@radgivende-biologer.no

www.radgivende-biologer.no