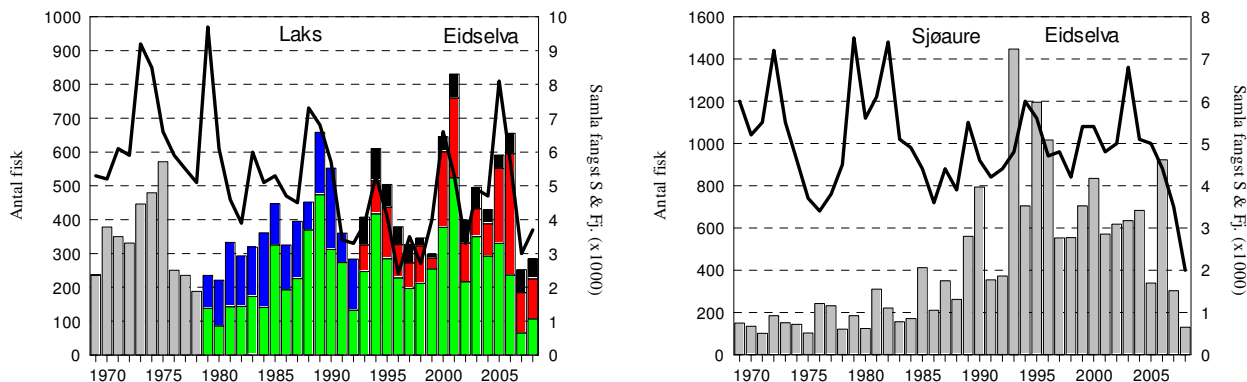


# FANGST OG SKJELPRØVAR I EIDSELVA

## Fangststatistikk

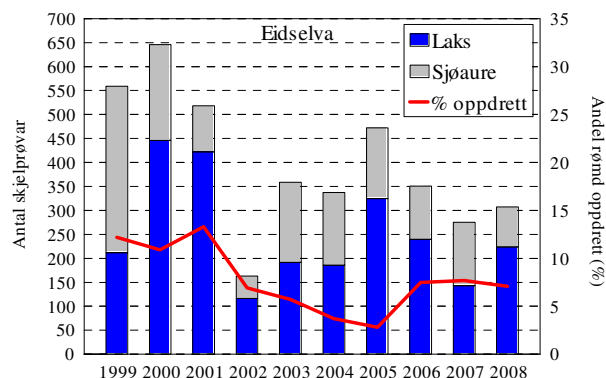
Årlege laksefangstar har stort sett variert mellom 300 og 500 fisk, sjølv om fangstane enkeltår har vore høgare. I 2008 vart det fanga 285 laks (snittvekt 4,6 kg), som er litt betre enn i 2007, men likevel det nest dårlegaste resultatet sidan 1980. Fangstane av sjøaure har stort sett auka jamt frå midt på 1980-talet, men tre av dei siste fire åra ha fangstane vore dårlege, og i 2008 vart det fanga berre 130 sjøaure (snittvekt 2,1 kg), som er det dårlegaste resultatet sidan 1980. Som kurvene i **figur 1** viser er utviklinga i resten av Sogn og Fjordane den same som i Eidselva, så dette er ikkje eit lokalt fenomen.



FIGUR 1. Fangst av laks og sjøaure i Eidselva i perioden 1969-2008 (antal, søyler). Frå 1979 er laksefangstane skild som tert (<3 kg, grøn søyle) og laks (>3 kg, blå søyle), frå 1993 er det skild mellom smålaks (<3 kg, grøn søyle), mellomlaks (3-7 kg, raud søyle) og storlaks (>7 kg, svart søyle). Linjer viser samla fangst av laks og sjøaure i resten av Sogn og Fjordane.

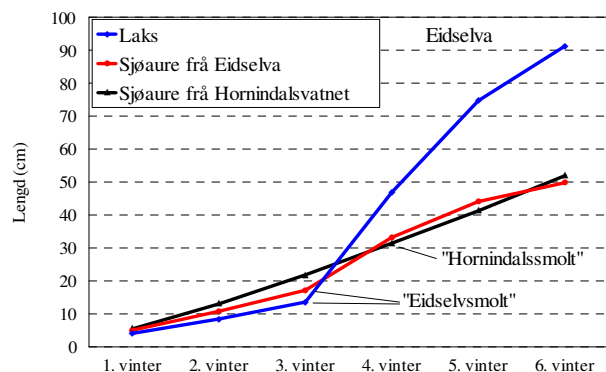
## Innslag av rømt oppdrettlaks

I perioden 1999-2008 har det samla vore analysert skjelpørvar av 2506 laks og 1481 sjøaurar fanga ved sportsfiske. Etter at andelen rømt oppdrettlaks minka jamt frå 2001 og var under 3 % i 2005, auka andelen til 7,5 % i 2006 og har lege på det nivået sidan.



## Vekst i elv og sjø

Dei fleste laks- og aureungar i Eidselva går ut i sjøen etter 2-3 år, ved ei lengd på 14-16 cm. Men over 90 % av sjøauren fanga i Eidselva har hatt eitt eller fleire år i Hornindalsvatnet før utvandring til sjø. Gjennomsnittleg smoltalder og -lengd for desse fiskane er 4 år og 31 cm. Sjøveksten er ulik for dei to artane. Medan laksen normalt veks ca. 25-40 cm første året i sjø, veks sjøauren frå Eidselva 14-16 cm og sjøauren frå Hornindalsvatnet berre 8-9 cm.



Etter at laksen som gjekk ut or elvane på Vestlandet i 2004 hadde god overleving og vekst, har det vore dårlegare overleving og vekst for dei siste smoltårgangane. I mange elvar, inkludert Eidselva, viser det seg at ein god del av smålaksen (<3 kg) er to-sjøvinterlaks, som normalt skal vera mellomlaks (3-7 kg). I 2008 var berre 59 % av smålaksane i skjelmaterialet 1-sjøvinterlaks, resten var 2-sjøvinterlaks.

Skjelpørvar 2008



Rådgivende Biologer AS

Bredsgården, Bryggen, 5003 Bergen

Tlf: 55 31 02 78 / fax: 55 31 62 75

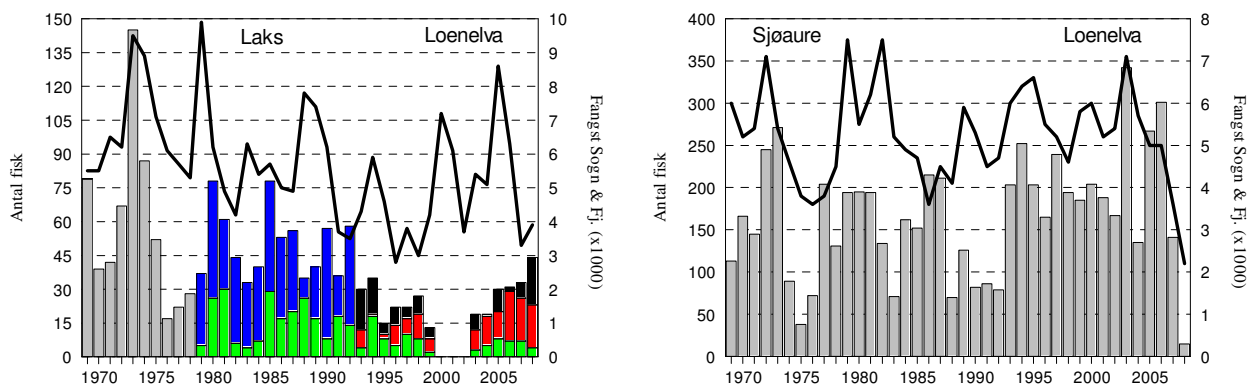
E-post: [post@radgivende-biologer.no](mailto:post@radgivende-biologer.no)

[www.radgivende-biologer.no](http://www.radgivende-biologer.no)

# FANGST OG SKJELPRØVAR I LOENELVA

## Fangststatistikk

I perioden 1969-2008 var gjennomsnittleg årsfangst 44 laks med snittvekt på 5,7 kg, og 167 sjøaurar med snittvekt på 1,3 kg. Villaksen var freda i åra 2000-2002. I 2008 vart det fanga 44 laks med ei snittvekt på 6,4 kg, og 67 sjøaure med snittvekt på 1,4 kg. Sjøaurefangsten er den lågaste som er registrert. Utviklinga i sjøaurefangstar dei siste åra er den same som ein ser i resten av fylket (**figur 1**), så det er ikkje eit særlege problem for Loenelva. Laksefangstane i Loenelva var svært låge perioden 1993-2006, men har auka noko dei siste åra i motsetnad til i resten av fylket, uvisst av kva grunn.

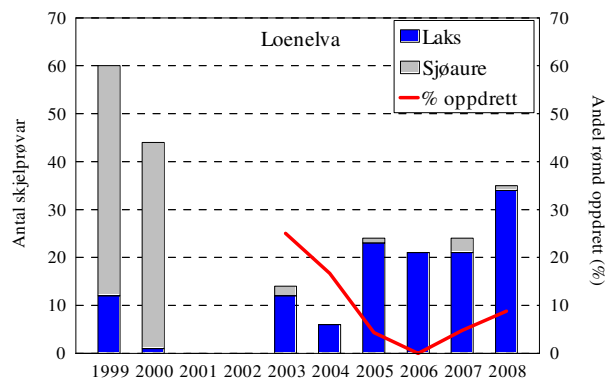


FIGUR 1. Fangst av laks og sjøaure i Loenelva i perioden 1969-2008 (antal, søyler). Frå 1979 er laksefangstane skild som tert (<3 kg, grøn søyle) og laks (>3 kg, blå søyle), frå 1993 er det skild mellom smålaks (<3 kg, grøn søyle), mellomlaks (3-7 kg, raud søyle) og storlaks (>7 kg, svart søyle). Villaksen var freda 2000-2002. Linjene viser samla fangst av laks og sjøaure i resten av fylket.

## Innslag av rømt oppdrettslaks

I perioden 1999-2008 er det samla og analysert skjelprøvar av 130 laks og 98 sjøaurar. Andelen rømt oppdrettslaks minka jamt frå 25 % i 2003 til 0 % i 2006, men auka att til 4,8 % i 2007 og 8,8 % 2008.

Figur 2. Antal skjelprøvar frå Loenelva og andel rømt oppdrettslaks.



## Vekst i elv og sjø

Dei fleste laks- og aureungar er 2-3 år i Loenelva før dei går ut i sjøen, ved ei lengd på 12-16 cm. Sjøveksten er ulik for dei to artane, ved at laksen normalt veks ca. 30-34 cm første året i sjø, medan sjøauren veks 12-14 cm.

For meir informasjon sjå [www.radgivende-biologer.no](http://www.radgivende-biologer.no)



Rådgivende Biologer AS

Bredsgården, Bryggen, 5003 Bergen

Tlf: 55 31 02 78 / fax: 55 31 62 75

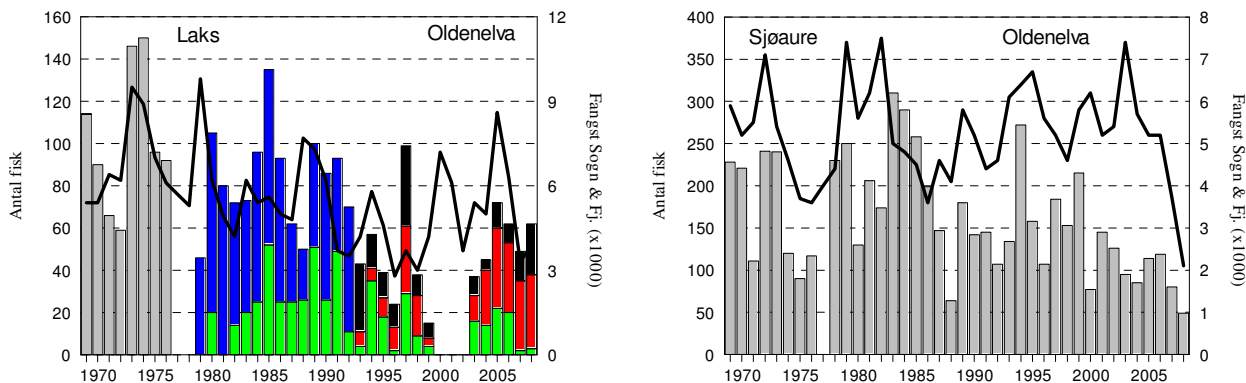
E-post: [post@radgivende-biologer.no](mailto:post@radgivende-biologer.no)

[www.radgivende-biologer.no](http://www.radgivende-biologer.no)

# FANGST OG SKJELPRØVAR I OLDENELVA

## Fangststatistikk

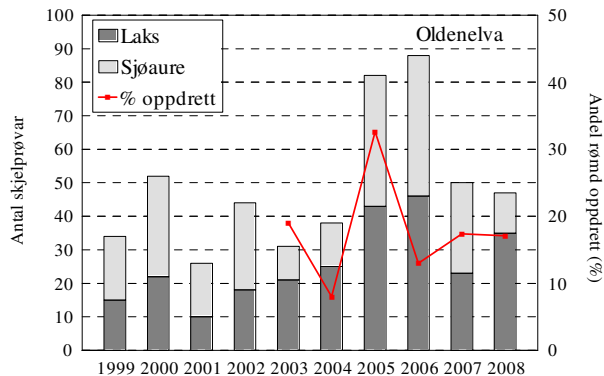
I perioden 1969-2008 var gjennomsnittleg årsfangst 75 laks med snittvekt på 6,6 kg, og 162 sjøaurar med snittvekt på 1,6 kg. Villaksen var freda 2000-2002. I 2008 vart det fanga 62 laks med ei snittvekt på 6,8 kg, og 49 sjøaure med snittvekt på 2,3 kg.



FIGUR 1. Fangst (antal, søyler) av laks og sjøaure i Oldenelva i perioden 1969-2008. Frå 1979 er laksefangstane skild som tert (<3 kg, grøn søyle) og laks (>3 kg, blå søyle), frå 1993 er det skild mellom smålaks (<3 kg, grøn søyle), mellomlaks (3-7 kg, raud søyle) og storlaks (>7 kg, svart søyle). Villaksen var freda 2000-2002. Linjene viser samla fangst i resten av fylket.

## Innslag av rømt oppdrettslaks

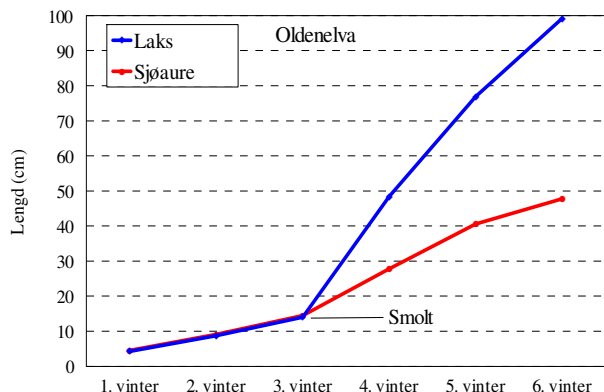
Frå sportsfisket i perioden 1999-2008 er det samla analysert skjelpørvar av 258 laks og 234 sjøaurar. Andelen rømt laks i dei åra med fritt fiske har variert mellom 33 % i 2005 og 8 % i 2004. I 2008 var andelen 17,1 % (6 av 35 laks), ein liten nedgang frå 2007.



## Vekst i elv og sjø

Dei fleste laks- og aureungar er 2-3 år i elva før dei går ut i sjøen, ved ei lengd på 11-16 cm. Sjøveksten er ulik for dei to artane, ved at laksen normalt veks ca. 30-37 cm første året i sjø, medan sjøauren veks 12-15 cm.

Etter at laksen som gjekk ut or elvane på Vestlandet i 2004 hadde god overleving og vekst, har det vore dårlegare overleving og vekst for dei tre siste smoltårgangane, og fangstane har vore dårlege i dei fleste Vestlandselvane dei siste par åra. Registrert fangst av smålaks i Oldenelva i 2007 og 2008 (2 og 3 stk.) er mellom det dårlegaste som er registrert i perioden 1979-2008.



For meir informasjon sjå [www.radgivende-biologer.no](http://www.radgivende-biologer.no)



Rådgivende Biologer AS

Bredsgården, Bryggen, 5003 Bergen

Tlf: 55 31 02 78 / fax: 55 31 62 75

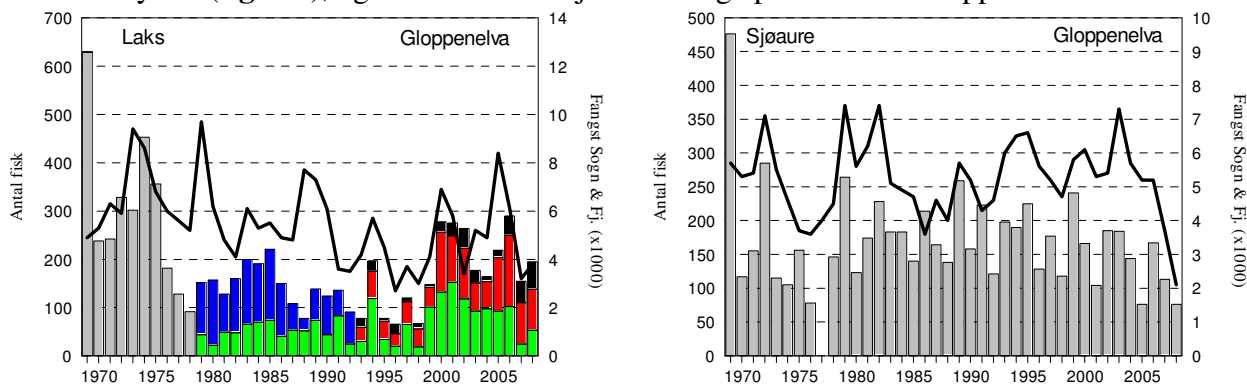
E-post: [post@radgivende-biologer.no](mailto:post@radgivende-biologer.no)

[www.radgivende-biologer.no](http://www.radgivende-biologer.no)

# FANGST OG SKJELPRØVAR I GLOPPENELVA

## Fangststatistikk

Etter ein periode med avtakande laksefangstar utetter 1990-talet var fangstane i 2000-2002 og 2005-2006 dei beste sidan 1970-talet. Fangstane i 2003 og 2004 var litt lågare, men var framleis mellom dei beste sidan 1970-talet. I 2007 var det ein reduksjon til 155 laks, før det i 2008 vart fanga 195 laks (snittvekt 5,3 kg), ein middels fangst for det siste tiåret. Dei to siste åra har det vore fanga svært få smålaks. Fangstane av sjøaure har variert, men hatt ein minkande tendens dei siste åra. I 2008 vart det fanga 76 sjøaure (snittvekt på 2,0 kg), den lågaste fangsten som er registrert. Den negative utviklinga som har vore dei siste par åra er på linje med den ein har sett i resten av fylket (**figur 1**), og det er såleis ikkje eit særlege problem for Gloppenelva.

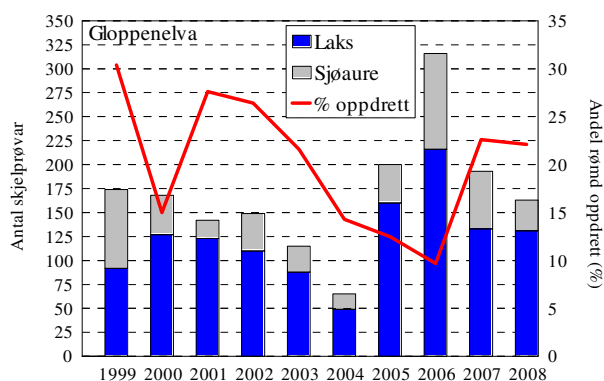


FIGUR 1. Fangst av laks og sjøaure i Gloppenelva i perioden 1969-2008 (antal, søyler). Frå 1979 er laksefangstane skild som tert (<3 kg, grøn søyle) og laks (>3 kg, blå søyle), frå 1993 er det skild mellom smålaks (<3 kg, grøn søyle), mellomlaks (3-7 kg, raud søyle) og storlaks (>7 kg, svart søyle). Linjene viser samla fangst av laks og sjøaure i resten av fylket.

## Innslag av rømt oppdrettslaks

I perioden 1999-2007 er det samla og analysert skjelpørvar av 1229 laks og 456 sjøaurar fanga ved sportsfiske. Andelen rømt oppdrettslaks var over 25 % tre av dei fire første åra, men minka dei neste åra, til 9,7 % i 2006. I 2007 og 2008 var det ein kraftig auke att, til høvesvis 22,6 og 22,1%.

Figur 1. Analyserte skjelpørvar av laks og sjøaure frå Gloppenelva 1999-2008 og andel rømt oppdrettslaks



## Vekst i elv og sjø

Dei fleste laks- og aureungar er 2-3 år i Gloppenelva før dei går ut i sjøen, ved ei lengd på 13-15 cm. Sjøveksten er ulik for dei to artane, ved at laksen normalt veks ca. 30-40 cm første året i sjø, medan sjøauren veks 12-15 cm.

Etter at laksen som gjekk ut or elvane på Vestlandet i 2004 hadde god overleving og vekst, har det vore dårlegare overleving og vekst for dei siste smoltårsklassane. I mange elvar, inkludert Gloppenelva, viser det seg at ein god del av smålaksen (<3 kg) er to-sjøvinterlaks, som normalt skal vera mellomlaks (3-7 kg). I 2008 var berre 59 % av smålaksane i skjelmaterialet 1-sjøvinterlaks, resten var 2-sjøvinterlaks.

For meir informasjon sjå [www.radgivende-biologer.no](http://www.radgivende-biologer.no)



Rådgivende Biologer AS

Bredsgården, Bryggen, 5003 Bergen

Tlf: 55 31 02 78 / fax: 55 31 62 75

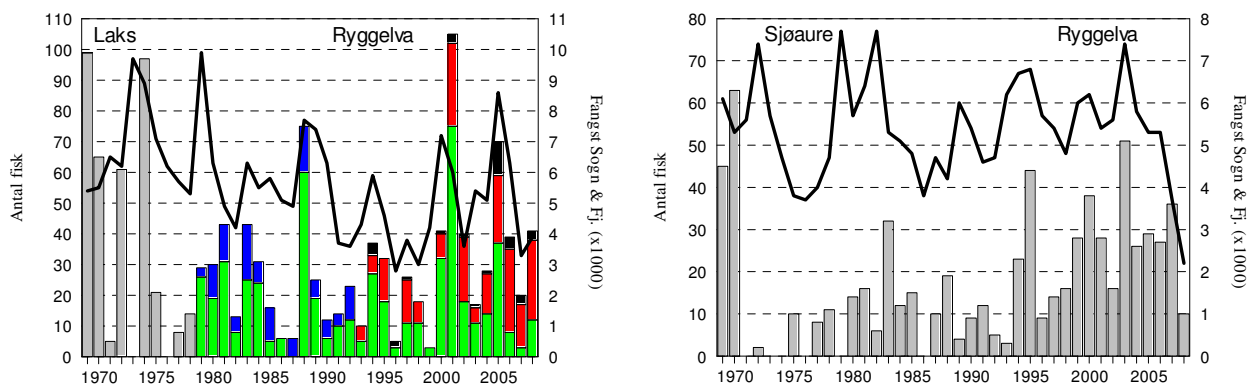
E-post: [post@radgivende-biologer.no](mailto:post@radgivende-biologer.no)

[www.radgivende-biologer.no](http://www.radgivende-biologer.no)

# FANGST OG SKJELPRØVAR I RYGGELVA

## Fangststatistikk

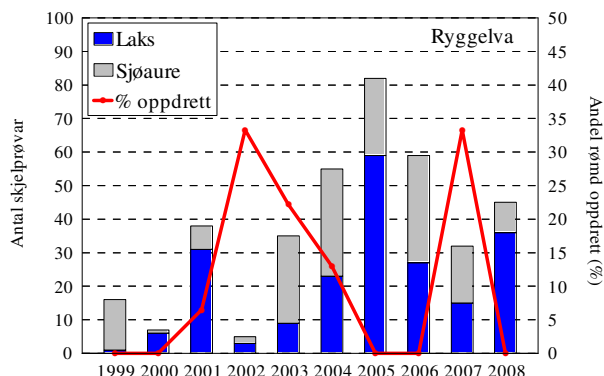
I perioden 1969-2008 var gjennomsnittleg årsfangst 33 laks med snittvekt på 3,3 kg, og 20 sjøaurar med snittvekt på 1,3 kg. I 2008 vart det fanga 41 laks (snittvekt 3,9 kg) og 10 sjøaure (snittvekt 1,3 kg). Laksefangsten i 2008 om lag gjennomsnittleg for perioden, og klart betre enn i 2007. Sjøaurefangstane viste ein stigande tendens fram til i 2007, men fangsten i 2008 er den lågaste som er registrert sidan 1996. Fangstutviklinga av både laks og sjøaure er tråd med den ein ser i resten av fylket (**figur 1**), med unntak av at sjøaurefangstane var betre i 2007. Dette viser at variasjonen er regional, og ikkje særeigen for Ryggelva.



FIGUR 1. Fangst av laks og sjøaure i Ryggelva i perioden 1969-2008 (antal, søyler). Frå 1979 er laksefangstane skild som tert (<3 kg, grøn søyle) og laks (>3 kg, blå søyle), frå 1993 er det skild mellom smålaks (<3 kg, grøn søyle), mellomlaks (3-7 kg, raud søyle) og storlaks (>7 kg, svart søyle). Linjene viser samla fangst av laks og sjøaure i resten av fylket.

## Innslag av rømt oppdrettslaks

Frå sportsfisket i perioden 1999-2008 er det samla analysert skjelpørvar av 210 laks og 164 sjøaurar. Andel rømt oppdrettslaks i skjelmaterialet har variert sterkt. Tre av dei siste fire åra har det berre vore villaks, medan det var 33 % rømt oppdrettslaks i 2007 (5 av 15).



## Vekst i elv og sjø

Dei fleste laks- og aureungane er 2-4 år i elva før dei går ut i sjøen, ved ei lengd på 11-16 cm. Sjøveksten er ulik for dei to artane, ved at laksen normalt veks ca. 30-40 cm første året i sjø, medan sjøauren veks 12-15 cm.

Etter at laksen som gjekk ut or elvane på Vestlandet i 2004 hadde god overleving og vekst, har det vore dårlegare overleving og vekst for dei siste smoltårsklassane. I mange elvar viser det seg at ein god del av smålaksen (<3 kg) er to-sjøvinterlaks, som normalt skal vera mellomlaks (3-7 kg). I skjelmaterialet frå Ryggelva var det 3 av 13 smålaks som var to-sjøvinterlaks (23 %).

For meir informasjon sjå [www.radgivende-biologer.no](http://www.radgivende-biologer.no)



Rådgivende Biologer AS

Bredsgården, Bryggen, 5003 Bergen

Tlf: 55 31 02 78 / fax: 55 31 62 75

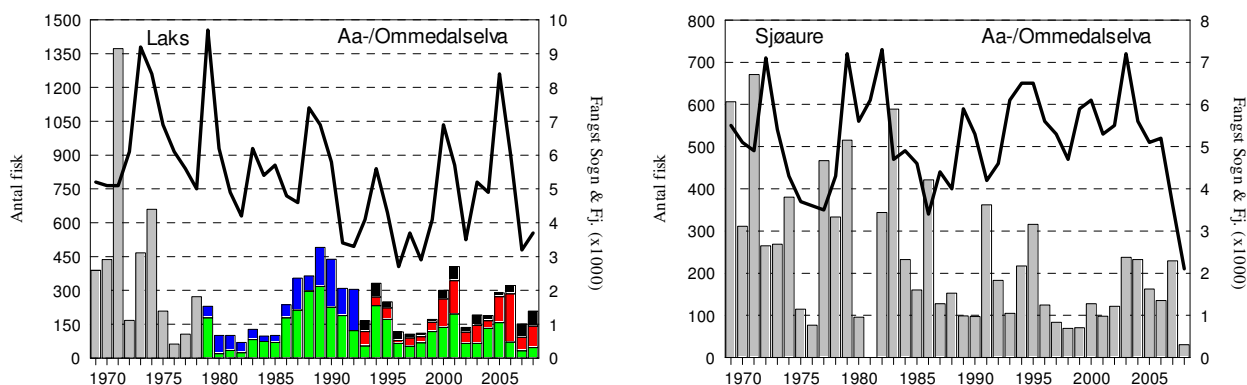
E-post: [post@radgivende-biologer.no](mailto:post@radgivende-biologer.no)

[www.radgivende-biologer.no](http://www.radgivende-biologer.no)

# FANGST OG SKJELPRØVAR I Å-/OMMEDALSELVA

## Fangststatistikk

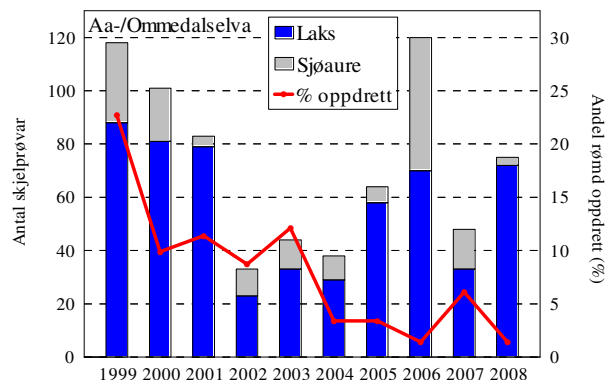
I perioden 1969-2008 var gjennomsnittleg årsfangst i Å-/Ommedalselva 273 laks med snittvekt på 4,1 kg, og 246 sjøaurar med snittvekt på 1,5 kg. I 2008 vart det fanga 209 laks (snittvekt 5,6 kg) og 31 sjøaure med snittvekt på 1,5 kg. Fangsten av sjøaure er den klart lågaste som er registrert, noko som stemmer over eins med utviklinga i resten av fylket (**figur 1**). Også variasjonen i laksefangstar er i samsvar med det ein har sett i resten av fylket. Dette viser at mellomårsvariasjonen er regional og ikkje særeigen for Å-/Ommedalselva.



FIGUR 1. Fangst av laks og sjøaure i Å-/Ommedalselva i perioden 1969-2008 (antal, søyler). Frå 1979 er laksefangstane skild som tert (<3 kg, grøn søyle) og laks (>3 kg, blå søyle), frå 1993 er det skild mellom smålaks (<3 kg, grøn søyle), mellomlaks (3-7 kg, raud søyle) og storlaks (>7 kg, svart søyle). Linjene viser samla fangst av laks og sjøaure i resten av fylket.

## Innslag av rømt oppdrettslaks

Frå sportsfisket i perioden 1999-2008 er det samla og analysert skjelpørvar av 566 laks og 113 sjøaurar. Andelen rømt oppdrettslaks i skjelmaterialet har gått relativt jamt nedover sidan 1999, med unntak av 2003 og 2007. I 2008 var andelen rømt oppdrettslaks 1,4 % (1 av 72 laks), det same som i 2006 og det lågaste som er registrert.



## Vekst i elv og sjø

Dei fleste laks- og aurengar er 2-3 år i elva før dei går ut i sjøen, ved ei lengd på 11-16 cm. Sjøveksten er ulik for dei to artane, ved at laksen normalt veks ca. 30-40 cm første året i sjø, medan sjøauren veks 12-16 cm.

Etter at laksen som gjekk ut or elvane på Vestlandet i 2004 hadde god overleving og vekst, har det vore dårlegare overleving og vekst for dei siste smoltårgangane. I mange elvar, inkludert Åelva, viser det seg at ein god del av smålaksen (<3 kg) er 2-sjøvinterlaks, som normalt skal vera mellomlaks (3-7 kg). I 2008 var under halvparten av smålaksane i skjelmaterialet (6 av 14) 1-sjøvinterlaks, resten var 2-sjøvinterlaks.

For meir informasjon sjå [www.radgivende-biologer.no](http://www.radgivende-biologer.no)



Rådgivende Biologer AS

Bredsgården, Bryggen, 5003 Bergen

Tlf: 55 31 02 78 / fax: 55 31 62 75

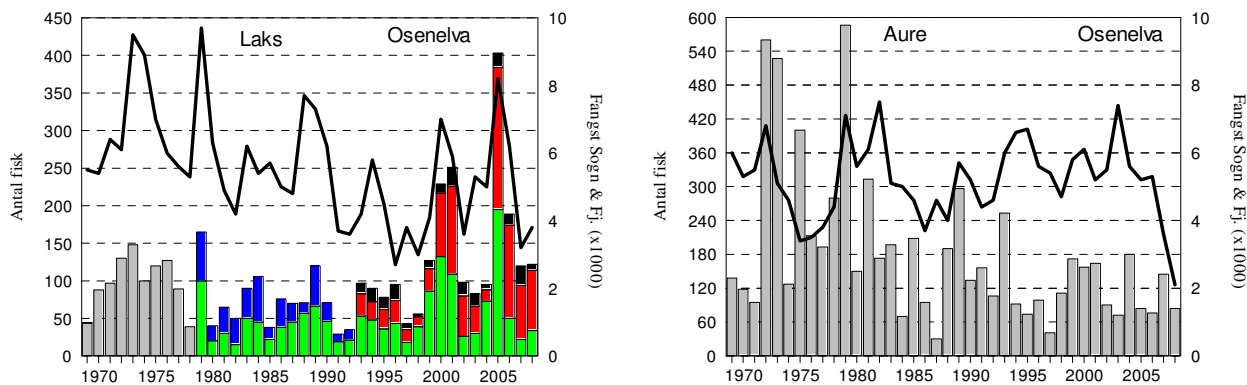
E-post: [post@radgivende-biologer.no](mailto:post@radgivende-biologer.no)

[www.radgivende-biologer.no](http://www.radgivende-biologer.no)

# FANGST OG SKJELPRØVAR I OSENELVA

## Fangststatistikk

I perioden 1969-2008 var gjennomsnittleg årsfangst 105 laks med snittvekt på 4,1 kg, og 185 sjøaurar med snittvekt på 1,0 kg. I 2008 vart det fanga 122 laks (snittvekt 4,2 kg og 84 sjøaure (snittvekt 1,2 kg). Laksefangsten i 2008 var dermed om lag som i 2007, men klart lågare enn i 2005 og 2006, som var uvanleg gode år. Utviklinga i laksefangstane i Osenelva dei siste ti åra har stort sett samsvart med fangstane i resten av fylket (**figur 1**), og viser at mellomårsvariasjonen ikkje er sær eigen for Osenelva. Også sjøaurefangstane har vist dei same tendensane som i resten av fylket, men nedgangen i 2008 var mindre uttalt i Osenelva.

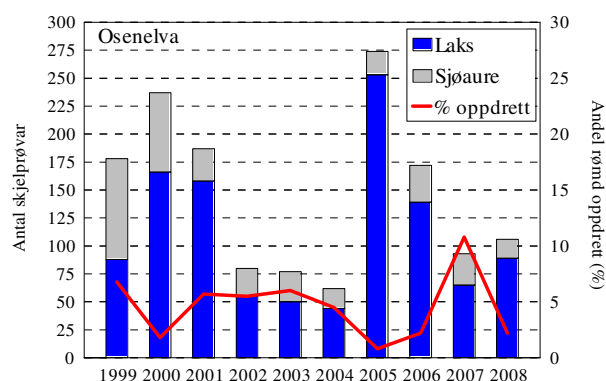


FIGUR 1. Fangst av laks og sjøaure i Osenelva i perioden 1969-2008 (antal, søyle). Frå 1979 er laksefangstane skild som tert (<3 kg, grøn søyle) og laks (>3 kg, blå søyle), frå 1993 er det skild mellom smålaks (<3 kg, grøn søyle), mellomlaks (3-7 kg, raud søyle) og storlaks (>7 kg, svart søyle). Linjer viser samla fangst av laks og sjøaure i resten av Sogn og Fjordane.

## Innslag av rømt oppdrettslaks

Frå sportsfisket i perioden 1999-2008 er det samla analysert skjelprøvar av 1107 laks og 359 sjøaurar. Andelen rømt laks har variert mellom 0,8 % i 2005 og 10,8 % i 2007. I 2008 var andelen 2,2 % (2 av 89 laks).

Figur 2. Antal skjelprøvar frå sportsfiske i Osenelva 1999-2008 og andel rømt oppdrettslaks (%).



## Vekst i elv og sjø

Dei fleste laks- og aureungar er 2-3 år i elva før dei går ut i sjøen, ved ei lengd på 11-16 cm. Sjøveksten er ulik for dei to artane, ved at laksen normalt veks ca. 30-40 cm første året i sjø, medan sjøauren veks 12-14 cm.

Etter at laksen som gjekk ut or elvane på Vestlandet i 2004 hadde god overleving og vekst, har det vore dårlegare overleving og vekst for dei siste smoltårgangane. I mange elvar, inkludert Osenelva, viser det seg at ein god del av smålaksen (<3 kg) er to-sjøvinterlaks, som normalt skal vera mellomlaks (3-7 kg). I 2008 var over 30 % av smålaksane i skjelmaterialet to-sjøvinterlaks (8 av 25).

For meir informasjon sjå [www.radgivende-biologer.no](http://www.radgivende-biologer.no)



Rådgivende Biologer AS

Bredsgården, Bryggen, 5003 Bergen

Tlf: 55 31 02 78 / fax: 55 31 62 75

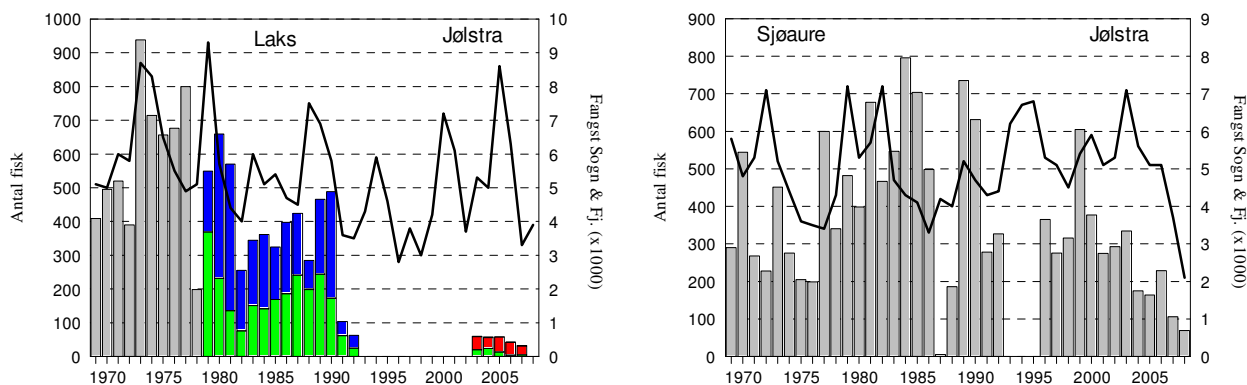
E-post: [post@radgivende-biologer.no](mailto:post@radgivende-biologer.no)

[www.radgivende-biologer.no](http://www.radgivende-biologer.no)

# FANGST OG SKJELPRØVAR I JØLSTRA

## Fangststatistikk

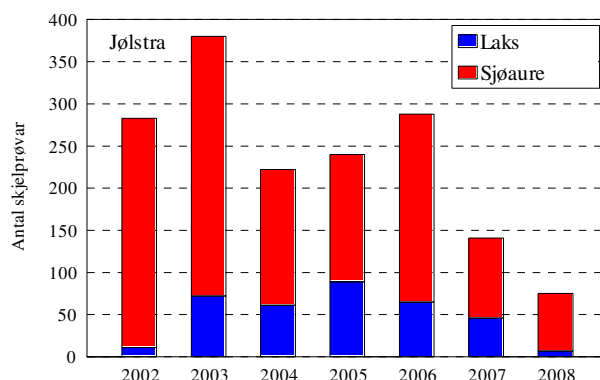
I perioden 1969-1992 var gjennomsnittleg årsfangst 462 laks med snittvekt på 4,8 kg, og 387 sjøaurar med snittvekt på 1,3 kg. Villaksen var freda i åra 1993-2002 og i 2008, i 2003-2007 har det vore opna for laksefiske etter lokalt fastsette kvotar. Sjøauren var freda i 1993-1995, snittfangst dei siste 10 åra har vore 263 sjøaure per år. I 2008 vart det fanga 69 sjøaure (snittvekt 1,5 kg). Sjøaurefangstane har gått nedover dei seinare åra, og fangsten i 2008 var den lågaste sidan 1987. Sjølv om tala er noko usikre for Jølstra, sidan eit varierende antal sjøaurar har vorte sett ut att dei siste åra, er utviklinga mykje den same som ein ser i dei fleste elvar i fylket (**figur 1, linje**).



FIGUR 1. Fangst av laks og sjøaure i Jølstra i perioden 1969-2008 (antal, søyler). Frå 1979 er laksefangstane skild som tert (<3 kg, grøn søyle) og laks (>3 kg, blå søyle), frå 1993 er det skild mellom smålaks (<3 kg, grøn søyle), mellomlaks (3-7 kg, raud søyle) og storlaks (>7 kg, svart søyle). Linjer viser samla fangst av laks og sjøaure i resten av Sogn og Fjordane. Villaksen var freda 1993-2002 og i 2008, sjøauren 1992-1995.

## Skjelmateriale 2002-2008

I perioden 2002-2008 er det samla analysert skjelprøvar av 351 laks og 1278 sjøaurar. Andelen rømt oppdrettslaks har variert mellom 18 og 31 %, med snitt for perioden på 28 %. Innslaget av rømt fisk er usikkert, etter som fisket har vore regulert og ein del villfisk har vorte sleppt ut att medan oppdrettslaks har vorte avliva. Fem av dei sju laksane me fekk prøvar av i 2008 var rømte oppdrettslaks, dei to villaksane var skadde og måtte avlivast



FIGUR 2. Skjelprøvar av laks og sjøaure frå Jølstra 2002-2008.

## Vekst i elv og sjø

Dei fleste laks- og aureungar er 2-3 år i Jølstra før dei går ut i sjøen, ved ei lengd på 12-16 cm. Sjøveksten er ulik for dei to artane, ved at laksen normalt veks ca. 30-40 cm første året i sjø, medan sjøauren veks 12-14 cm.

For meir informasjon sjå [www.radgivende-biologer.no](http://www.radgivende-biologer.no)



Rådgivende Biologer AS

Bredsgården, Bryggen, 5003 Bergen

Tlf: 55 31 02 78 / fax: 55 31 62 75

E-post: [post@radgivende-biologer.no](mailto:post@radgivende-biologer.no)

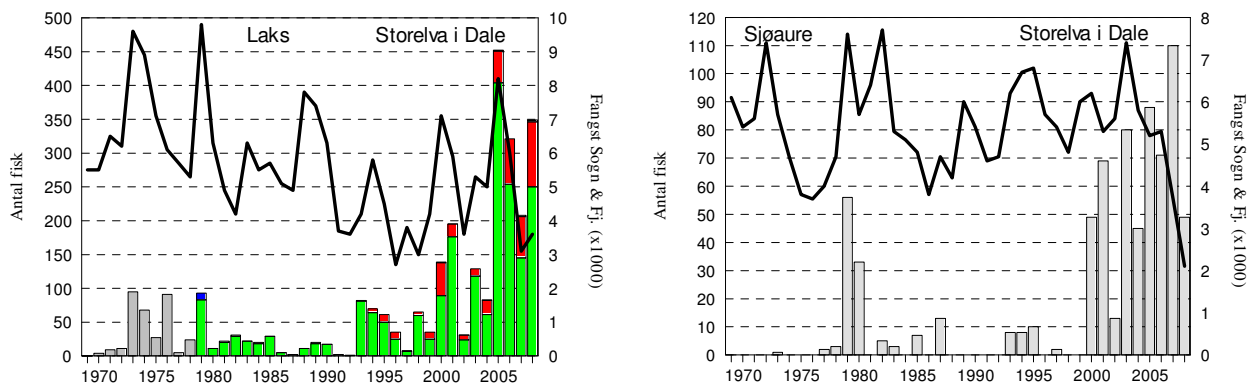
[www.radgivende-biologer.no](http://www.radgivende-biologer.no)



# FANGST OG SKJELPRØVAR I STORELVA I DALE

## Fangststatistikk

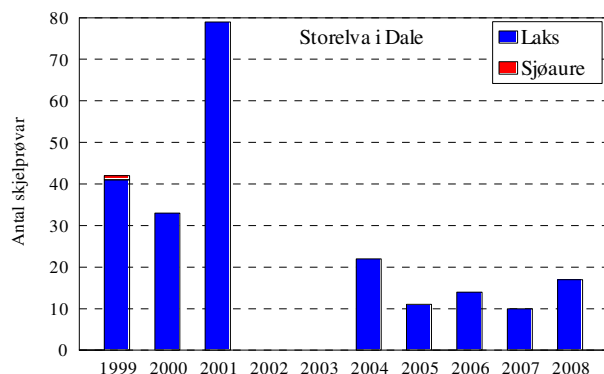
I perioden 1969-2008 var gjennomsnittleg årsfangst 74 laks med snittvekt på 2,0 kg, og 34 sjøaurar med snittvekt på 0,8 kg. Frå tidleg på 1990-talet har fangstane av laks variert mykje, med gode fangstar enkelte år, men dei fire siste åra har fangstane vore svært gode. I 2005 vart det fanga 452 laks, meir enn dobbelt så mykje som tidlegare bestenotering for elva, og 2008 var det nest beste året, med 349 laks (snittvekt 2,5 kg). Mellomårsvariasjonen har vore mykje den same i Storelva som i resten av fylket dei siste 10 åra (**figur 1**), men fangstane har vore relativt sett mykje betre i Storelva dei siste åra, særleg i 2008. Også fangstane av sjøaure har vore gode dei siste åra, sjølv om dei vart meir enn halvert frå 2007 til 2008 (49 sjøaure, snittvekt: 0,7 kg).



FIGUR 1. Fangst av laks og sjøaure i Storelva i Dale i perioden 1969-2008 (antal, søyler). Frå 1979 er laksefangstane skild som tert (<3 kg, grøn søyle) og laks (>3 kg, blå søyle), frå 1993 er det skild mellom smålaks (<3 kg, grøn søyle), mellomlaks (3-7 kg, raud søyle) og storlaks (>7 kg, svart søyle). Linjer viser samla fangst av laks og sjøaure i resten av Sogn og Fjordane.

## Innslag av rømt oppdrettslaks

I perioden 1999-2008 er det samla analysert skjelprøvar av 210 laks og 1 sjøaure. Berre ein av dei undersøkte laksane frå Storelva i Dale (i 2001) var ein rømt oppdrettslaks. Dei siste fire åra er det ein svært liten andel av totalfangsten som er undersøkt (2-5 %), noko som gjer resultatata usikre.



## Vekst i elv og sjø

Dei fleste laksane er 2-3 år i elva, før dei går ut i sjøen ved ei lengd på 12-15 cm. Veksten første året i sjøen er 25-40 cm, avhengig av sjøtemperaturen.

Etter at laksen som gjekk ut or elvane på Vestlandet i 2004 hadde god overleving og vekst, har det vore dårlegare overleving og vekst for dei siste smoltårsklassane, og fangstane av små- og mellomlaks har vore dårlege i dei fleste. I mange elvar, inkludert Storelva, viser det seg at ein god del av smålaksen (<3 kg) som er fanga dei siste to åra, er to-sjøvinterlaks, som normalt skal vera mellomlaks (3-7 kg). I 2008 var alle dei 10 smålaksane som vart undersøkt to-sjøvinterlaks.

For meir informasjon sjå [www.radgivende-biologer.no](http://www.radgivende-biologer.no)



Rådgivende Biologer AS

Bredsgården, Bryggen, 5003 Bergen

Tlf: 55 31 02 78 / fax: 55 31 62 75

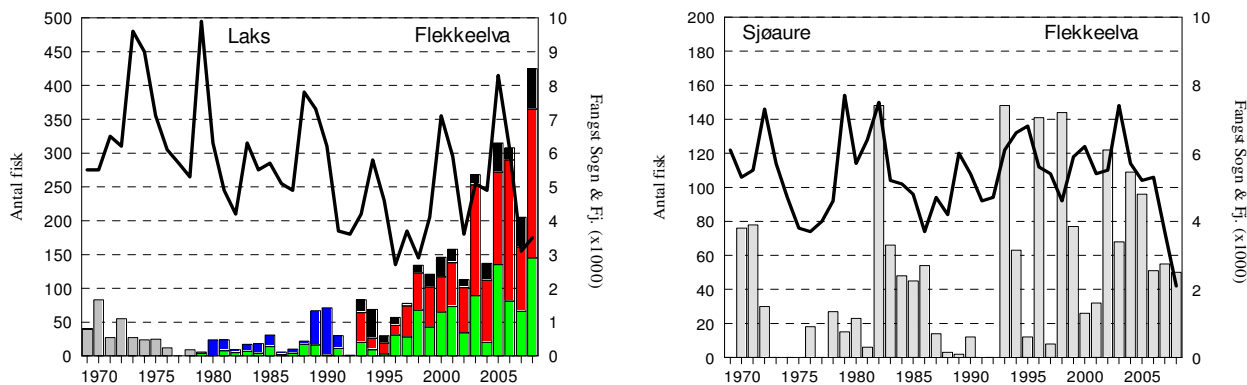
E-post: [post@radgivende-biologer.no](mailto:post@radgivende-biologer.no)

[www.radgivende-biologer.no](http://www.radgivende-biologer.no)

# FANGST OG SKJELPRØVAR I FLEKKEELVA

## Fangststatistikk

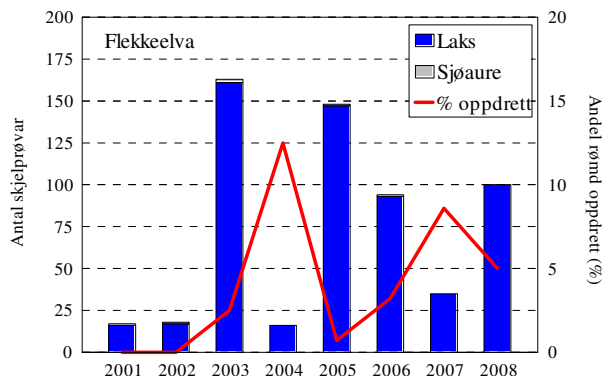
I perioden 1969-2008 var gjennomsnittleg årsfangst 84 laks (snittvekt 4,8 kg) og 57 sjøaurar (snittvekt 0,7 kg). Fangsten av laks variert ein god del mellom år, men det har generelt vore ein sterk auke sidan midt på 1990-talet, og fangsten i 2008 (425 stk; snittvekt 4,0 kg) er den klart største som er registrert i heile perioden. Dette er ulikt dei fleste andre alvane i fylket, som har hatt låge fangstar dei to siste åra. Fangsten av sjøaure har også auka sidan midt på 90-talet, med stor mellomårsvariasjon. Dei tre siste åra har fangstane lege kring 50 per år, i 2008 vart det fanga 50 sjøaure (snittvekt 0,7 kg).



FIGUR 1. Fangst av laks og sjøaure i Flekkeelva i perioden 1969-2008 (antal, søyler). Frå 1979 er laksefangstane skild som tert (<3 kg, grøn søyle) og laks (>3 kg, blå søyle), frå 1993 er det skild mellom smålaks (<3 kg, grøn søyle), mellomlaks (3-7 kg, raud søyle) og storlaks (>7 kg, svart søyle). Linjer viser samla fangst av laks og sjøaure i resten av Sogn og Fjordane

## Innslag av rømt oppdrettlaks

I perioden 2001-2008 er det til saman analysert skjelpørvar av 585 laks og 6 sjøaurar. Andelen rømt oppdrettlaks har variert mellom 12,5 % i 2004 og 0 % i 2001 og 2002. I 2008 var andelen 5,0 %. Det er mistanke om at materialet frå 2004 ikkje var representativt for totalfangsten det året.



## Vekst i elv og sjø

Dei fleste laksungar er 2-3 år i Flekkeelva før dei går ut i sjøen, ved ei lengd på 12-16 cm. Ein del av sjøaurane har oppvekst i innsjøar i vassdraget og kan vera over 20 cm før dei går ut i sjøen. Sjøveksten er ulik for dei to artane, ved at laksen normalt veks ca. 28-38 cm første året i sjø, medan sjøauren veks 12-15 cm.

Etter at laksen som gjekk ut or elvane på Vestlandet i 2004 hadde god overleving og vekst, har det vore dårlegare overleving og vekst for dei siste smoltårgangane, og fangstane har vore dårlege i dei fleste vestlandselvane dei to siste åra, men altså ikkje i Flekkeelva. Men som i mange andre elvar, viser det seg at ein god del av smålaksen (<3 kg) i skjelmaterialet frå Flekkeelva er to-sjøvinterlaks, som normalt skal vera mellomlaks (3-7 kg). I 2008 var ein firedel av smålaksen to-sjøvinterlaks.

For meir informasjon sjå [www.radgivende-biologer.no](http://www.radgivende-biologer.no)



Rådgivende Biologer AS

Bredsgården, Bryggen, 5003 Bergen

Tlf: 55 31 02 78 / fax: 55 31 62 75

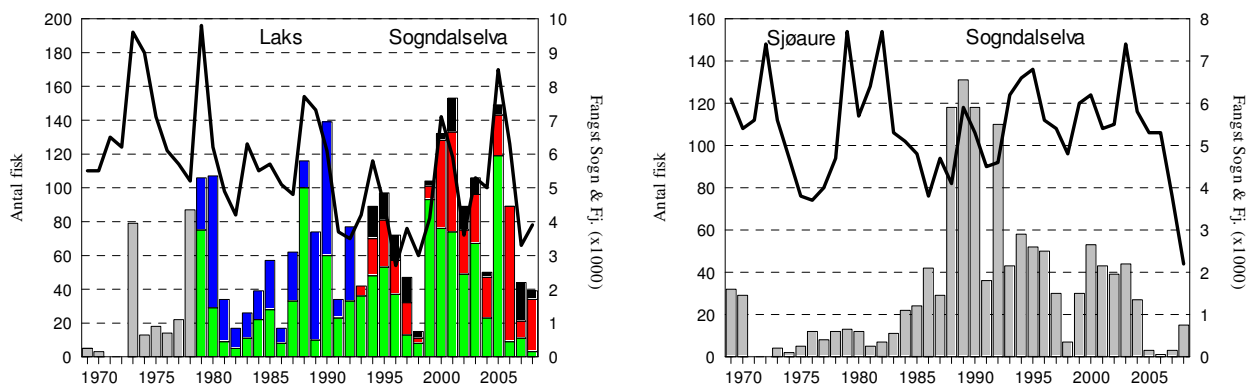
E-post: [post@radgivende-biologer.no](mailto:post@radgivende-biologer.no)

[www.radgivende-biologer.no](http://www.radgivende-biologer.no)

# FANGST OG SKJELPRØVAR I SOGNDALSELVA

## Fangststatistikk

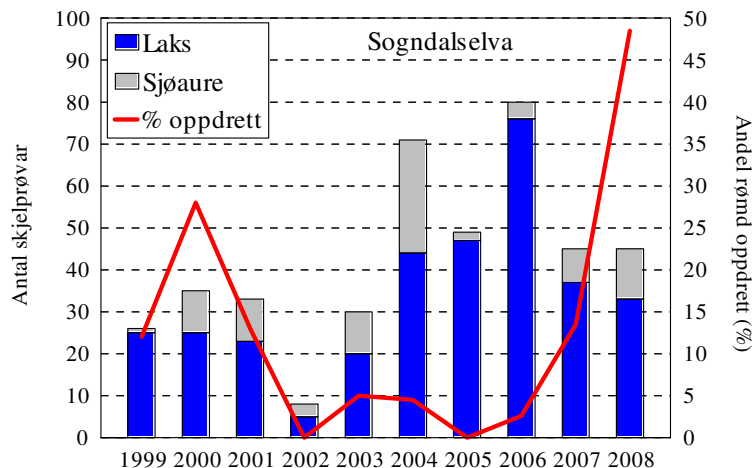
I perioden 1969-2008 var gjennomsnittleg årsfangst 65 laks (snittvekt 4,4 kg), og 34 sjøaurar (snittvekt 1,8 kg). Fangsten av laks dei to siste åra (44 og 39 stk.) har vore dei dårlegaste på 10 år, men som **figur 1** viser, har det vore godt samsvar mellom utviklinga i Sogndalselva og resten av fylket i same perioden. Dette viser at mellomårsvariasjonen er felles for heile regionen, og ikkje sær eigen for Sogndalselva. Etter tre år med svært dårlege sjøaurefangstar, var det ein auke att i 2008, til 15 fisk (snittvekt 2,2 kg), men også dette er blant dei dårlegaste resultatata sidan tidleg på 1980-talet.



FIGUR 1. Fangst av laks og sjøaure i Sogndalselva i perioden 1969-2008 (antal, søyler). Frå 1979 er laksefangstane skild som tert (<3 kg, grøn søyle) og laks (>3 kg, blå søyle), frå 1993 er det skild mellom smålaks (<3 kg, grøn søyle), mellomlaks (3-7 kg, raud søyle) og storlaks (>7 kg, svart søyle). Linjer viser samla fangst av laks og sjøaure i resten av Sogn og Fjordane.

## Innslag av rømt oppdrettslaks

Frå sportsfisket i perioden 1999-2008 er det til saman analysert skjelprøvar av 335 laks og 87 sjøaurar. Andelen rømt laks har auka år for år sidan 2005, og var i 2008 heile 48,5 % (16 av 33 laks). Delar av forklaringa på den store auken er at fangsten av villaks har avteke, men også i absolutt antal er auken av rømt laks kraftig.



## Vekst i elv og sjø

Dei fleste laks- og aureungane er 2-3 år i elva før dei går ut i sjøen, ved ei lengd på 11-16 cm. Sjøveksten er ulik for dei to artane, ved at laksen normalt veks ca. 30-34 cm første året i sjø, medan sjøauren veks 12-14 cm.

For meir informasjon sjå [www.radgivende-biologer.no](http://www.radgivende-biologer.no)



Rådgivende Biologer AS

Bredsgården, Bryggen, 5003 Bergen

Tlf: 55 31 02 78 / fax: 55 31 62 75

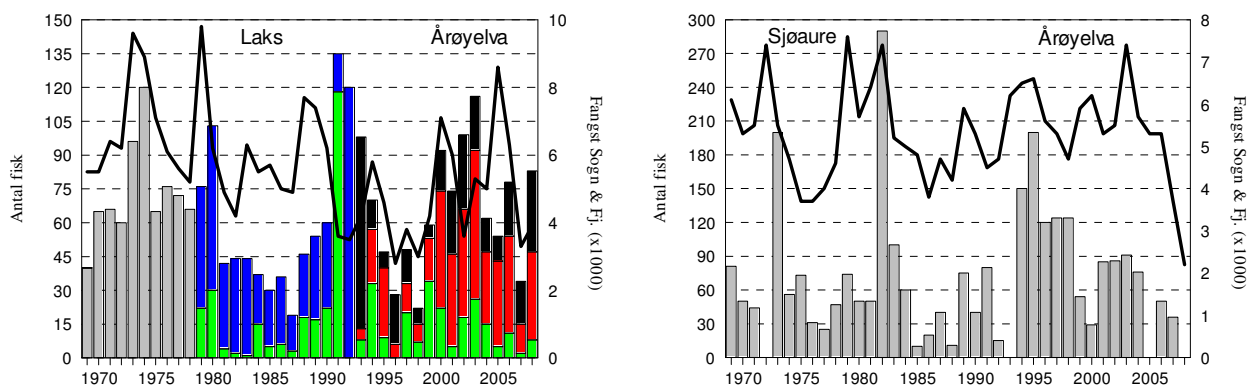
E-post: [post@radgivende-biologer.no](mailto:post@radgivende-biologer.no)

[www.radgivende-biologer.no](http://www.radgivende-biologer.no)

# FANGST OG SKJELPRØVAR I ÅRØYELVA

## Fangststatistikk

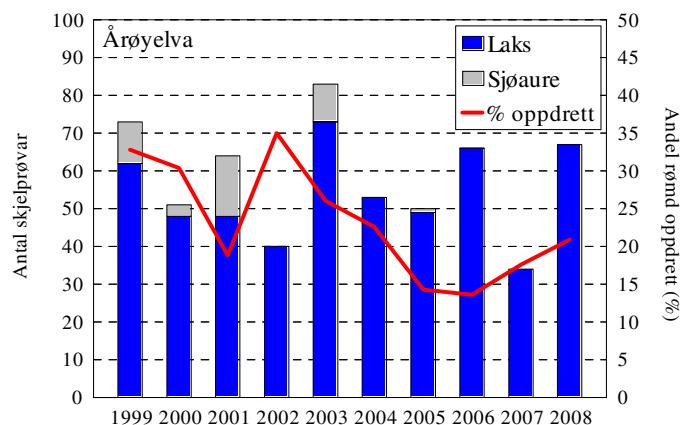
I perioden 1969-2008 var gjennomsnittleg årsfangst 66 laks med snittvekt på 6,8 kg, og 72 sjøaurar med snittvekt på 1,1 kg. Etter at laksefangsten i 2007 var den dårlegaste på mange år, var det ein kraftig auke att i 2008, til 83 laks (snittvekt 6,7 kg). Dette resultatet er relativt langt betre enn i dei fleste andre elvane i fylket, der fangstane har vore dårlege begge dei to siste åra (**figur 1**, linjer). Etter gode fangstar av sjøaure midt på 90-talet har det stort sett gått nedover, og i 2008 vart det ikkje registrert fangst av sjøaure.



FIGUR 1. Fangst av laks og sjøaure i Årøyelva i perioden 1969-2008 (antal, søyler). Frå 1979 er laksefangstane skild som tert (<3 kg, grøn søyle) og laks (>3 kg, blå søyle), frå 1993 er det skild mellom smålaks (<3 kg, grøn søyle), mellomlaks (3-7 kg, raud søyle) og storlaks (>7 kg, svart søyle). Linjer viser samla fangst av laks og sjøaure i resten av Sogn og Fjordane.

## Innslag av rømt oppdrettslaks

Frå sportsfisket i perioden 1999-2007 er det til saman analysert skjelprøvar av 540 laks og 41 sjøaurar. Andelen rømt laks har variert mellom 35 og 14 %, og minka i perioden 2002-2006. Dei to siste åra har andelen auka att, og i 2008 var han oppe 20,9%. Det vert sett ut smolt i Årøyelva, og desse kan forvekslast med oppdrettsfisk, men dei seinare åra er all utsett fisk merka ved feittfinneklipping, og dersom fisken vert sjekka grundig er innslaget av rømt fisk reelt.



## Vekst i elv og sjø

Dei fleste ville laks- og aureungar er 2-3 år i elva før dei går ut i sjøen, ved ei lengd på 11-16 cm. Sjøveksten er ulik for dei to artane, ved at laksen normalt veks ca. 30-40 cm første året i sjø, medan sjøauren veks 12-16 cm.

**NB! Hugs å notera på skjelkonvolutten om fisken er merka (klypt feittfinne), dette er svært viktig for å kunna skilja utsett laks frå rømd oppdrettslaks**



Rådgivende Biologer AS

Bredsgården, Bryggen, 5003 Bergen

Tlf: 55 31 02 78 / fax: 55 31 62 75

E-post: [post@radgivende-biologer.no](mailto:post@radgivende-biologer.no)

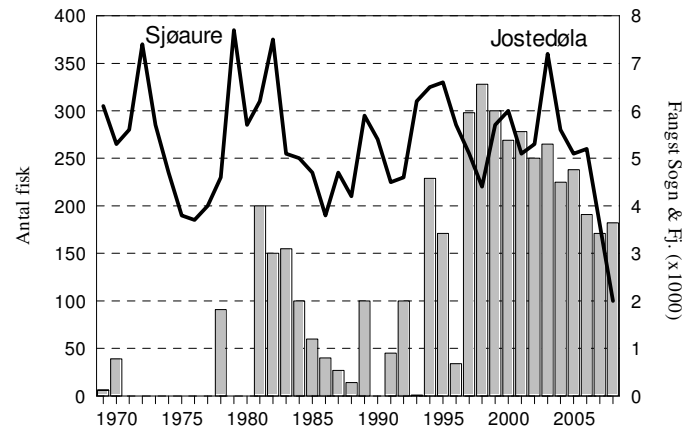
[www.radgivende-biologer.no](http://www.radgivende-biologer.no)

# FANGST OG SKJELPRØVAR I JOSTEDØLA

## Fangststatistikk

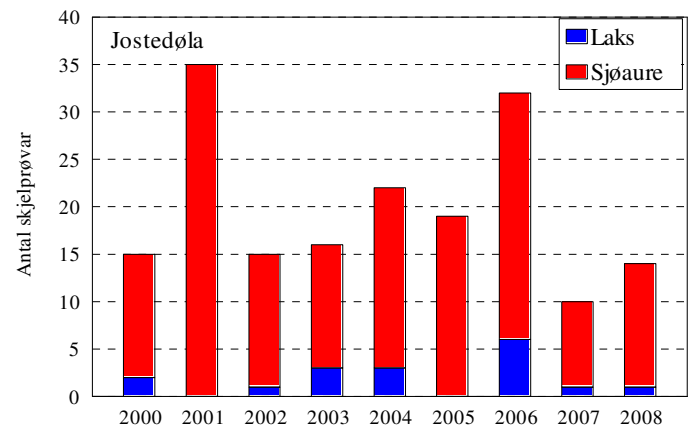
I perioden 1969-2008 var gjennomsnittleg årsfangst 7 laks med snittvekt på 5,7 kg, og 152 sjøaurar med snittvekt på 1,8 kg. Etter å ha vore freda sidan 1999 vart det opna for fiske etter laks att i 2003, men det er berre registrert 6 laks i fangststatistikken etter opninga. Fangstane av sjøaure har vore høge dei siste åra samanlikna med tidlegare i perioden, og snitt for dei siste 10 åra er 237 sjøaure per år. Fangstane av sjøaure har gått jamt nedover frå rekordåret 1998, og i 2008 vart det fanga 182 sjøaure (snittvekt på 1,5 kg), som er det nest dårlegaste resultatet sidan 1996. Dei siste fem åra har det vore ei tilsvarande negativ utvikling i fangstane av sjøaure i dei fleste andre elvar i Sogn og Fjordane (**figur 1**, linje)

FIGUR 1. Fangst av sjøaure i Jostedøla i perioden 1969-2008. Stolpane viser antal fisk som er fanga i Jostedøla, linja viser samla fangst av sjøaure i resten av Sogn og Fjordane i same perioden.



## Innsamla skjelmateriale 2000-2008

Frå sportsfisket i perioden 2000-2008 er det samla analysert skjelpøvar av 17 laks og 230 sjøaurar. I 2008 mottok me skjelpøvar frå 2 laksar og 12 sjøaurar. Den eine laksen viste seg å vera ein sjøaure, den andre var ein rømt oppdrettslaks. Jostedøla er ikkje rekna å ha ein eigen, sjølvreproduserande laksebestand.



FIGUR 2. Antal skjelpøvar frå sportsfisket i Jostedøla 2000-2008

## Vekst i elv og sjø

Dei fleste aureungar er 2-4 år i Jostedøla før dei går ut i sjøen, ved ei lengd på 12-20 cm. Laksane hadde vore 3 og 4 år i elva før dei gjekk ut som smolt. Sjøveksten er ulik for dei to artane, ved at laksen normalt veks ca. 30-34 cm første året i sjø, medan sjøauren veks 14-15 cm. Sjøauren i Jostedøla skil seg frå dei fleste andre bestandar ved at mange av fiskane har vakse over 20 cm enkelte år i sjøen.

For meir informasjon sjå [www.radgivende-biologer.no](http://www.radgivende-biologer.no)



Rådgivende Biologer AS

Bredsgården, Bryggen, 5003 Bergen

Tlf: 55 31 02 78 / fax: 55 31 62 75

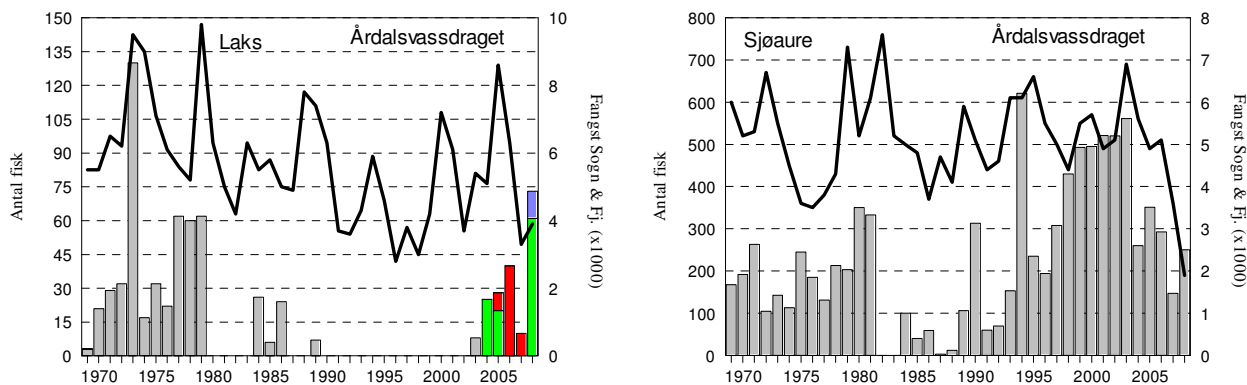
E-post: [post@radgivende-biologer.no](mailto:post@radgivende-biologer.no)

[www.radgivende-biologer.no](http://www.radgivende-biologer.no)

# FANGST OG SKJELPRØVAR I ÅRDALSVASSDRAGET

## Fangststatistikk

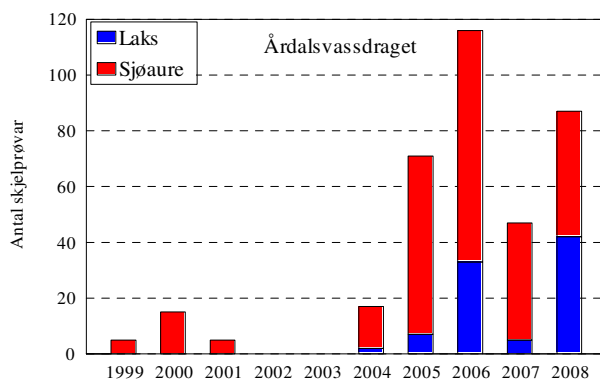
I perioden 1969-1989 var gjennomsnittleg årsfangst 36 laks med snittvekt på 4,0 kg, i perioden 1990-2002 var laksen freda. Gjennomsnittleg årsfangst av sjøaure 1969-2008 var 273 (snittvekt 2,0 kg). Snittfangst av sjøaure dei siste 10 åra (1999-2008) har vore på heile 390 fisk per år. I 2008 vart det fanga 73 laks (snittvekt 2,6 kg) og 250 sjøaure (snittvekt 2,5 kg). Årdalsvassdraget er ikkje rekna å ha ein eigen sjølvreproduserande laksebestand, og ein høg andel av den laksen som vart fanga i 2008 var feittfinneklipt, truleg feilvandra utsett laks frå Lærdal. Sjøaurefangstane dei fem siste åra har vore klart lågare enn dei seks føregåande åra (1998-2003), og nedgangen er mykje den same som ein har sett i resten av fylket (**figur 1**, linje).



FIGUR 1. Fangst av laks og sjøaure i Årdalsvassdraget i perioden 1969-2008. Laksen var freda 1990-2002. Dei siste åra er det skild mellom smålaks (<3kg, grøn søyle) og mellomlaks (3-7 kg, raud søyle), det har ikkje vorte fanga storlaks desse åra. I 2008 var det ein del usortert laks (blå søyle). Linjer viser samla fangst av laks og sjøaure i resten av Sogn og Fjordane.

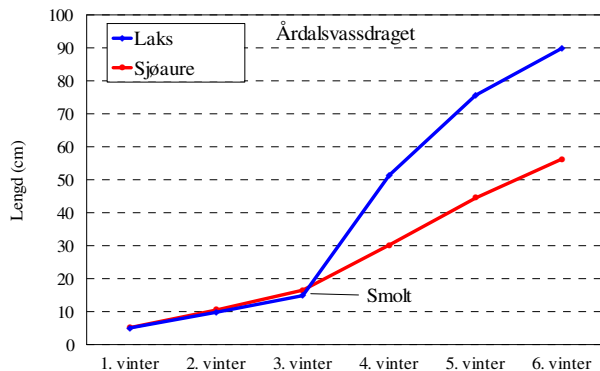
## Samla skjelmateriale 1999-2008

Frå sportsfisket i perioden 1999-2008 er det samla analysert skjelprøvar av 89 laks og 275 sjøaurar. Ein av laksane som vart fanga i 2004 var ein rømt oppdrettslaks, i 2006 var 4 av 33 skjelprøvar frå rømt oppdrettslaks, ein andel på 12 %. I 2008 var 2 av 42 prøvar frå rømt oppdrettslaks, men heile 39 av dei resterande 40 var feilvandra, utsett Lærdalslaks.



## Vekst i elv og sjø

Dei fleste aurengar er 3 år i elva før dei går ut i sjøen, ved ei lengd på 11-26 cm. Ein del av aurene oppheld seg ei tid i Årdalsvatnet og er dermed ganske store før dei går ut i sjøen. Sjøveksten er ulik for laks og sjøaure, ved at laksen normalt veks ca. 30-40 cm første året i sjø, medan sjøauren veks 12-16 cm.



For meir informasjon sjå [www.radgivende-biologer.no](http://www.radgivende-biologer.no)



Rådgivende Biologer AS

Bredsgården, Bryggen, 5003 Bergen

Tlf: 55 31 02 78 / fax: 55 31 62 75

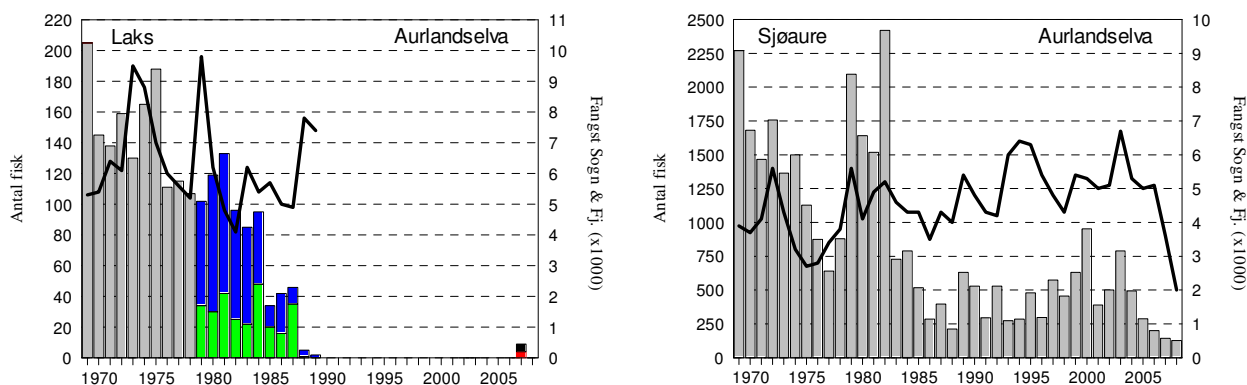
E-post: [post@radgivende-biologer.no](mailto:post@radgivende-biologer.no)

[www.radgivende-biologer.no](http://www.radgivende-biologer.no)

# FANGST OG SKJELPRØVAR I AURLANDSELVA

## Fangststatistikk

I perioden 1969-89 var gjennomsnittleg årsfangst 106 laks (snittvekt 5,4 kg). Villaksen var freda frå 1989 og fram til det vart opna for fiske att i 2007, men i 2008 vart fredinga gjeninnført. I perioden 1969-2008 vart det fanga i snitt 826 sjøaure med snittvekt på 1,7 kg. I 2008 vart det fanga 127 sjøaure (snittvekt: 2,8 kg), noko som er den lågaste registrerte fangsten i heile perioden 1969-2008. Utviklinga i sjøaurefangstane på 2000-talet i Aurlandselva har vore mykje den same som i resten av fylket (**figur 1**, linje)

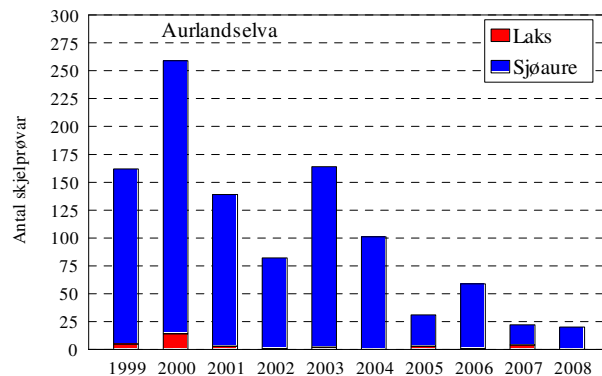


FIGUR 1. Fangst av laks og sjøaure i Aurlandselva i perioden 1969-2008. Frå 1979 vart laksefangstane skild som tert (<3 kg, grøn søyle) og laks (>3 kg, blå søyle). Linjer viser samla fangst av laks og sjøaure i resten av Sogn og Fjordane. Etter å ha vore freda sidan 1989, vart det opna for fiske etter laks i 2007, men fredinga vart gjeninnført i 2008.

## Skjelprøvar 1999-2008

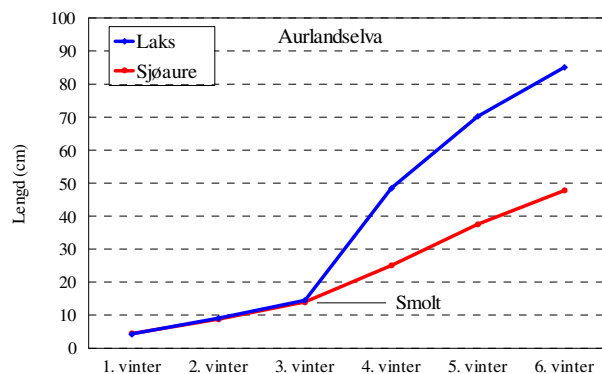
I perioden 1999-2008 er det samla og analysert skjelprøvar av 1006 sjøaurar og 33 laks fanga i sportsfiskesesongen. Til saman 3 av laksane har vore rømte oppdrettslaks. I 2008 mottok me prøvar frå 20 sjøaurar.

FIGUR 2. Antal skjelprøvar frå sportsfiske i Aurlandselva 1999-2008



## Vekst i elv og sjø

Dei fleste aureungane er 2-4 år i Aurlandselva før dei går ut i sjøen, ved ei lengd på 11-17 cm. Ein del av aureane har ein periode med vekst i Vassbygdvatnet og vil då vera 18-20 cm eller meir når dei går ut som smolt. Dei fleste lakseungane går ut etter 3-4 år, ved ei lengd på 13-14 cm. Sjøveksten er ulik for dei to artane, ved at laksen normalt veks ca. 30-34 cm første året i sjø, medan sjøauren veks 12-14 cm.



FIGUR 3. Vekst i elv og sjø for laks og sjøaure.

For meir informasjon sjå [www.radgivende-biologer.no](http://www.radgivende-biologer.no)



Rådgivende Biologer AS

Bredsgården, Bryggen, 5003 Bergen

Tlf: 55 31 02 78 / fax: 55 31 62 75

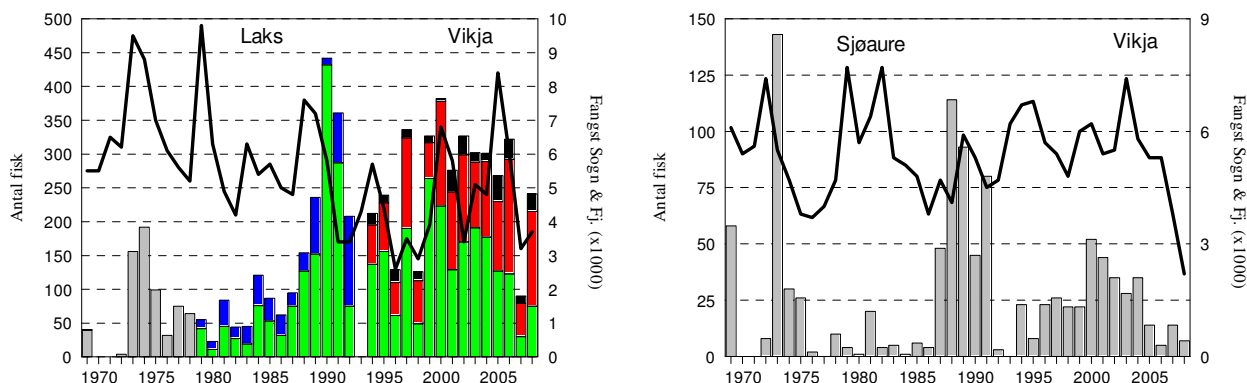
E-post: [post@radgivende-biologer.no](mailto:post@radgivende-biologer.no)

[www.radgivende-biologer.no](http://www.radgivende-biologer.no)

# FANGST OG SKJELPRØVAR I VIKJA

## Fangststatistikk

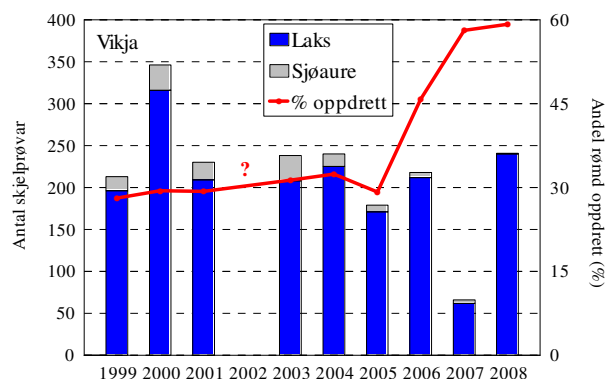
I perioden 1969-2008 var gjennomsnittleg årsfangst 177 laks med snittvekt på 3,7 kg, og 29 sjøaurar med snittvekt på 1,8 kg. Dei siste 10 åra har snittfangsten av laks vore 284 per år. I 2008 vart det fanga 241 laks (snittvekt 4,3 kg), som er nær snittet for 10-årsperioden. Dette er relativt sett betre enn i dei fleste andre elvane i fylket (**figur 1**; linje). Sjøaufangstane har vore dårlege dei siste 4 åra, i 2008 vart det fanga berre 7 sjøaure.



FIGUR 1. Fangst av laks og sjøaure i Vikja i perioden 1969-2008 (antal, søyler). Frå 1979 er laksefangstane skild som tert (<3 kg, grøn søyle) og laks (>3 kg, blå søyle), frå 1993 er det skild mellom smålaks (<3 kg, grøn søyle), mellomlaks (3-7 kg, raud søyle) og storlaks (>7 kg, svart søyle). Linjer viser samla fangst av laks og sjøaure i resten av Sogn og Fjordane.

## Innslag av rømt oppdrettslaks

Frå sportsfisket i perioden 1999-2008 er det til saman analysert skjelpørvar av 1839 laks og 132 sjøaurar. Andelen rømt laks låg stabilt kring 30 % alle år fram til 2006, då andelen auka til 46 %, og i 2007 og 2008 var andelen oppe i høvesvis 58 og 59 %. Vurderinga av rømt fisk i Vikja er vanskeleg på grunn av smoltutsettingane, men andelen er heilt sikkert høg, og langt høgare enn andre elvar i regionen.



## Vekst i elv og sjø

Dei fleste ville laks- og aureungane er 2-3 år i elva før dei går ut i sjøen, ved ei lengd på 11-16 cm. Sjøveksten er ulik for dei to artane, ved at laksen normalt veks ca. 30-40 cm første året i sjø, medan sjøauren veks 12-16 cm.

Etter at laksen som gjekk ut or elvane på Vestlandet i 2004 hadde god overleving og vekst, har det vore dårlegare overleving og vekst for dei siste smoltårgangane. I mange elvar, inkludert Vikja, viser det seg at ein god del av smålaksen (<3 kg) er to-sjøvinterlaks, som normalt skal vera mellomlaks (3-7 kg). I 2008 var berre 37 % av smålaksane (15 av 41) i skjelmaterialet 1-sjøvinterlaks, resten var 2-sjøvinterlaks.

**NB! Hugs å notera på skjelkonvolutten om fisken er merka (klypt feittfinne), dette er svært viktig for å kunna skilja utsett laks frå rømd oppdrettslaks**

For meir informasjon sjå [www.radgivende-biologer.no](http://www.radgivende-biologer.no)



Rådgivende Biologer AS

Bredsgården, Bryggen, 5003 Bergen

Tlf: 55 31 02 78 / fax: 55 31 62 75

E-post: [post@radgivende-biologer.no](mailto:post@radgivende-biologer.no)

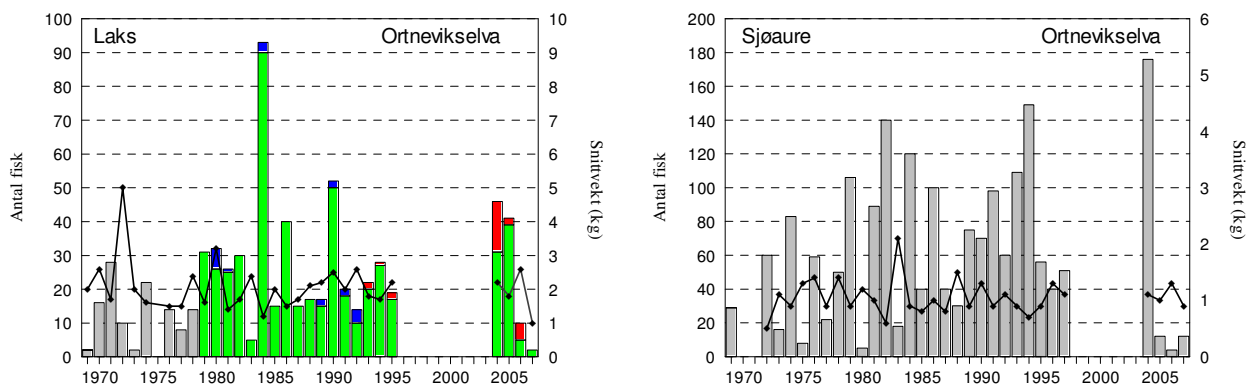
[www.radgivende-biologer.no](http://www.radgivende-biologer.no)



# FANGST OG SKJELPRØVAR I ORTNEVIKELVA

## Fangststatistikk

Gjennomsnittleg årsfangst i perioden 1969-1997 var 20 laks med snittvekt på 2,1 kg, og 64 sjøaurar med snittvekt på 1,7 kg. Etter å ha vore freda frå 1998 vart elva opna att for fiske i 2004, og i 2008 vart det fanga 15 laks med ei snittvekt på 2,5 kg og 9 sjøaure med snittvekt på 0,8 kg. Både laksefangsten og særleg sjøaurefangsten var låg. Ortnevikelva er ikkje rekna å ha ein eigen, sjølvreproduserande laksebestand.

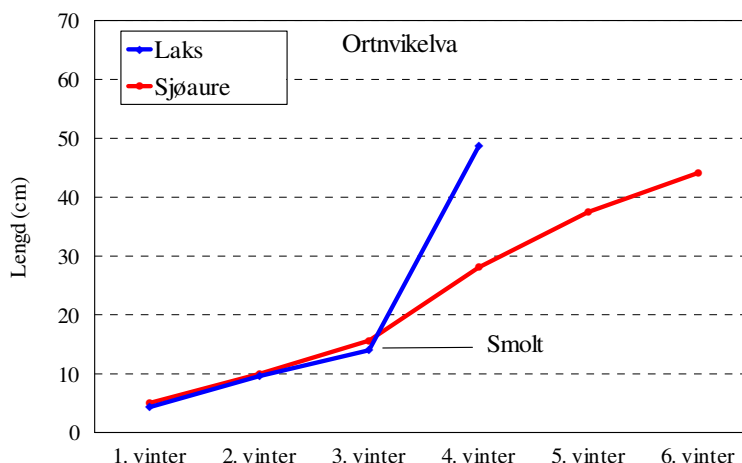


FIGUR 1. Fangst i antal (søyler) og snittvekt i kg (linje) av laks og sjøaure i Ortnevikelva i perioden 1969-2008. Frå 1979 er laksefangstane skild som tert (<3 kg, grøn søyle) og laks (>3 kg, blå søyle), frå 1993 er det skild mellom smålaks (<3 kg, grøn søyle), mellomlaks (3-7 kg, raud søyle) og storlaks (>7 kg, svart søyle). Elva var stengt for fiske i åra 1996-2003.

## Analysar av skjelmateriale - vekst i elv og sjø

Det er til saman analysert skjelprøvar av 37 laks og 13 sjøaure frå åra 2005-2008, av laksane var 6 rømte oppdrettslaks. I 2008 kom det inn skjelprøvar frå 8 laks og 3 sjøaurar, ein av laksane var ein rømt oppdrettslaks.

Dei fleste laksane og sjøaurane frå Ortnevikelva som er undersøkt dei siste tre åra hadde vore 2-3 år i elv før dei gjekk ut i sjøen ved ei lengd på 12-16 cm. 23 av 24 laksar var smålaks som hadde vore ein vinter i sjøen, medan sjøaurane hadde vore 2 og 3 vintrar i sjøen (3-4 sjøsomrar). Sjøveksten er ulik for dei to artane, ved at laksen normalt veks ca. 30-35 cm første året i sjø, medan sjøauren veks 12-15 cm.



FIGUR 2. Vekst i elv og sjø for laks og sjøaure fanga i Ortnevikelva.

For meir informasjon sjå [www.radgivende-biologer.no](http://www.radgivende-biologer.no)



Rådgivende Biologer AS

Bredsgården, Bryggen, 5003 Bergen

Tlf: 55 31 02 78 / fax: 55 31 62 75

E-post: [post@radgivende-biologer.no](mailto:post@radgivende-biologer.no)

[www.radgivende-biologer.no](http://www.radgivende-biologer.no)